

STUDIA

UNIVERSITATIS BABEŞ-BOLYAI

PHILOSOPHIA

2

1986

CLUJ-NAPOCA

REDACTOR-ŞEF: Prof. A. NEGUCIOIU

REDACTORI-ŞEFI ADJUNCŢI: prof. A. PAL, conf. N. EDROIU, conf. L. GHERGARI

**COMITETUL DE REDACŢIE FILOSOFIE: prof. I. RADU, conf. S. CONSTANTIN,
conf. T. LUPŞE (redactor responsabil), conf. A. SIDA, lector A. BUDUŞAN,
lector A. MARGA (secretar de redacţie), lector I. SEMENIUC**

TEHNOREDACTOR: C. Tomoaia-COTIŞEL

STUDIA

UNIVERSITATIS BABEȘ-BOLYAI

PHILOSOPHIA

2

Redacția: 3400 CLUJ-NAPOCA, str. M. Kogălniceanu, 1 ● Telefon 1 61 01

SUMAR - CONTENTS - SOMMAIRE

- I. LEICU, Considerații privind raportul dintre conștiința politică și conștiința națională în socialism ● Considérations concernant le rapport entre la conscience politique et la conscience nationale dans la société socialiste 3

FILOSOFIE

- A. MARGA, Raționalizare, comunicare, argumentare (schită a ideii de rațiune) ● Rationalization, Communication, Argumentation (reasoning-idea outline) 10
 GH. TOMA, Relația dintre filosofie și sociologie la Auguste Comte ● A. Comte and the Relationship between Philosophy and Sociology 19
 N. TRANDAFOIU, Henri Bergson's Outlook on the Scientific and Philosophical Cognition 26
 M. BALAIȘ, Liniamente ale logicii combinatorii (I) ● Outlines of the Combinatory Logic (I) 32

POLITOLOGIE - SOCIOLOGIE

- A. BUDUȘAN, The Political Power in Socialism 39
G. EM. MARICA, Max Weber și opera sa (II) ● Max Weber and His Work (II) . . . 43

PSIHOLOGIE-PEDAGOGIE-METODICĂ

- S. NEMEȘ, Structura aptitudinilor spațial-tehnice ● Structuring of the Spatial-Technical Aptitudes 48

V. PREDĂ, Dimensionen der sozialen Reifung der Jugendlichen ● Dimension of Social Maturation in the Youth	57
V. LĂSCUȘ, The Principle of Permanent Orientation ● Le principe de l'orientation permanente	66
N. TOTOIAN, Strategii operante în realizarea actului didactic creator ● Stratégies operationnelles dans le réalisation de l'acte didactique créatur	70

Cronică – Chronicle – Chronique – Chronik

New Romanian Contributions to the Analysis of the Role of Information in Social Life (M. PASCARU)	75
--	-----------

Recenzii – Book Reviews – Comptes rendus – Buchbesprechungen

Revue française de sociologie (M. PASCARU)	77
Pierre Bourdieu, Homo academicus (T. ROTARIU)	77
Walter Hollitscher, Natur und Mensch im Weltbild der Wissenschaft (A. BUCUR)	79
H. Lohse, R. Ludwig, M. Röhr, Statistische Verfahren für Psychologen, Pädagogen und Soziologen (H. PITARU)	79
G. Claub, H. Ebner, Grundlagen der Statistik für Psychologen, Pädagogen und Soziologen (H. PITARIU)	79

CONSIDERAȚII PRIVIND RAPORTUL DINTRE CONȘTIINȚA POLITICĂ ȘI CONȘTIINȚA NAȚIONALĂ ÎN SOCIALISM

IOAN LEICU*

RESUMÉ. — *Considérations concernant le rapport entre la conscience politique et la conscience nationale dans le société socialiste.* Dans le présent article l'auteur nous présente quelques aspects de la conscience politique et nationale dans les conditions de l'édification de la société socialiste multilatéral développée.

Sachant que dans les conditions du socialisme la conscience nationale est une réalité déterminée par toute l'existence nationale l'auteur relève l'idée qu'elle est en relation étroite avec la conscience sociale socialiste avec laquelle elle forme un cosystème réciproquement influencé.

On passe alors aux relations entre la conscience politique et la conscience nationale en soulignant l'influence de la conscience politique sur la conscience nationale qui a changé la contenu de la conscience nationale socialiste et comme revers de la médaille la conscience socialiste en général et la conscience politique acquièrent de la couleur et de la substance nationale.

En guise de conclusion la politique du Parti Communiste Roumain de formation et de développement de la conscience socialiste vise la conscience nationale qui par sa mission a un rôle très important dans le progrès de notre société.

Este îndeobște cunoscut rolul tot mai important pe care îl are conștiința socialistă în făurirea socialismului multilateral dezvoltat. Importanța *Programului ideologic al partidului*, reiterat și de cel de al XIII-lea Congres al P.C.R., este în această privință elocventă. În rîndul fenomenelor spirituale, alături de elementele conștiinței sociale, un rol important îl are conștiința națională socialistă. Fără a intra în definirea conceptului de conștiință națională socialistă¹, relevăm faptul că aceasta, departe de a fi redusă la o formă a conștiinței sociale, este un cosistem care se suprapune conștiinței sociale, fără să se identifice cu ea, avînd

* Universitatea din Cluj-Napoca, Facultatea de Istorie-Filozofie, Catedra de socialism științific, 3400 Cluj-Napoca, România

¹ Conceptul de conștiință națională socialistă, deși a început să fie utilizat și discutat în literatura noastră de specialitate, mai ales datorită deschiderilor înnoitoare făcute de Congresul al IX-lea al P.C.R. este departe de a fi abordat exhaustiv. Dintre studiile care au discutat unele aspecte ale acestui concept amintim: I. Rebedeu, *Cu privire la fizionomia spirituală a națiunii*, în vol. *Națiunea și contemporaneitatea*, Editura științifică, București, 1971; Elena Florea, *Națiunea română și socialismul*, Editura Academiei R.S.R., București, 1974; Ovidiu Trăsnenea, *Conștiința națională și bazele politico-ideologice ale afirmării ei în etapa actuală*, în vol. *Națiunea română. Geneză, afirmare, orizont contemporan*, Editura științifică și enciclopedică, București, 1984; Gh. Marinescu, *Conștiința națională și valorile patriei*, Editura Junimea, Iași, 1983, și *Națiunea și conștiința națională în lumea contemporană*, Editura Junimea, Iași, 1986.

o serie de elemente specifice. Ea există în și prin conștiința socială, conferindu-i acesteia conținut și înveliș național.

În calitatea ei de expresie spirituală a existenței naționale, conștiința națională are importante funcții sociale în devenirea noastră socialistă, iar discutarea relației dintre ea și conștiința socială în general și cea politică în special dobândește pe lângă semnificații teoretice și importanță practică.

În prezentul articol vom încerca surprinderea raporturilor dialectice dintre conștiința politică și națională socialistă, raporturi deosebit de importante atât pentru înțelegerea relațiilor complexe dintre conștiința socială și cea națională în socialism, cât și a rolului acesteia din urmă în viața socială.

1. *Influența conștiinței politice asupra conștiinței naționale.* Conștiința politică — elementul cel mai mobil și dinamic al conștiinței sociale socialiste — înrăuște puternic toate celelalte forme ideologice ale conștiinței sociale. Totodată ea influențează substanțial și conștiința națională, infuzându-i și ei conținut politic². Această puternică amprentare se realizează fie direct, fie indirect prin intermediul celorlalte forme ideologice ale conștiinței sociale în mod simultan la toate nivelurile. Intensitatea acestei influențe depinde, între altele, de cerințele construcției socialiste în fiecare etapă, de creșterea rolului conducător al partidului și al statului socialist. Gradul de înrăușire și de receptare în același timp a acestei influențe depinde de cotele atinse în dezvoltarea conștiinței în general, atât a celei politice, cât și a celei naționale. Astfel, dezvoltarea creatoare a teoriei revoluționare a clasei muncitoare, a gândirii marxiste în ansamblul ei, ridicarea nivelului de cunoaștere științifică a fenomenului politic și afirmarea în cadrul conștiinței comune a unor elemente specifice nivelului teoretic multiplică șansele ei de înrăușire. Aceleași mutații calitative generează pe planul conștiinței naționale posibilități în plus de receptare și asimilare a mesajului politic.

Conștiința politică socialistă realizează această modelare în substanța întregii conștiințe naționale³, în special prin componenta sa teoretică, respectiv prin ideologia politică — socialismul științific. Înrăușirea acesteia nu se oprește la nivelul ideologiei naționale ci „coboară“ și la nivelul conștiinței naționale comune, inclusiv a psihicului național pe care le modelează în mod corespunzător.

Această influență începe încă în capitalism și se amplifică pe măsura afirmării clasei muncitoare și a concepției ei politice revoluționare. În anii revoluției și construcției socialiste, în procesul transformării vechii națiuni în națiune socialistă, ea sporește datorită afirmării rolului activ al noii suprastructuri. Ideologia politică a clasei muncitoare va prezida

² Ovidiu Trăsnea, *Bazele politico-ideologice ale conștiinței naționale*, „Era socialistă“, nr. 23, 1982, p. 14.

³ Vezi: Ovidiu Trăsnea, *Conștiința națională și bazele politico-ideologice ale afirmării ei cu etapa actuală*, p. 606—607; Maria Colceriu-Leiss, *Stat național și națiune*, în vol. *Națiunea și contemporaneitatea*, p. 262.

însăși actul nașterii și dezvoltării conștiinței naționale socialiste în ansamblul ei. Ea oferă acesteia din urmă un temelie teoretic nou, asigurând dezvoltarea ei pe baze științifice.

Concepția despre lume și viață a clasei muncitoare și ideologia sa politică au contribuit la eliminarea elementelor de factură idealistă, naționalist-șovine și retrograde din sfera conștiinței naționale, primenind-o, asigurând totodată valorificarea critică a vechii ideologii naționale. Depășirea greșelilor din trecut, produse în acest plan și la noi, care au frânat afirmarea noii conștiințe naționale, afectând astfel însăși capacitatea de înrîurire a politicului în cadrul spiritualității noastre, au asigurat integrarea în perimetrul noii conștiințe naționale a valorilor create în trecut, realizându-se astfel continuitatea, pe un plan superior, și în acest domeniu. Importanța acestui fapt constă în aceea că vechea conștiință națională românească a avut un fond evident democratic, progresist, în pofida caracterului ei burghez. Ea a reflectat aspirațiile de libertate și progres ale națiunii noastre, șovinismul și exclusivismul național fiindu-i străine⁴, iar când acestea s-au manifestat, ele au fost expresia unui grup restrâns, de extremă dreaptă, din rîndul burgheziei, fapt ce n-a anihilat democratismul ei.

Ideologia politică și concepția filozofică marxistă dezvoltată creator au asigurat integrarea și afirmarea acestor trăsături progresiste din trecut în cadrul noii conștiințe naționale, au condus la evoluția pe baze noi a fiecărui domeniu al acesteia. Fenomenul național abordat pe aceste temeluri și-a găsit o explicație materialist-dialectică, iar aprecierile care rupeau națiunea de social au fost depășite. Practic substanța fiecărei laturi a conștiinței naționale a fost modificată și îmbogățită cu noi elemente. Astfel, conștiința patriotică în condițiile noii societăți are ca element central — patriotismul socialist. Totodată conștiinței naționale socialiste i s-au adăugat noi componente cum sînt: conștiința unității și coeziunii noii națiuni, conștiința solidarității internaționale și altele⁵.

De asemenea, datorită atât a dispariției antagonismului social cît și a noii sale baze teoretice, noua conștiință națională și-a pierdut eterogenitatea, devenind unitară, reflectînd adecvat interesele întregii națiuni.

O potențare substanțială s-a produs și în privința rolului și funcțiilor noii conștiințe naționale. Tocmai în virtutea noului ei conținut imprimat de conștiința socialistă în general și cea politică în special, aceasta îndeplinește un important rol în afirmarea națiunii socialiste, în făurirea societății socialiste multilateral dezvoltate, devenind o importantă forță motrice a progresului social și național și a colaborării internaționale.

Toate aceste mutații cantitative și în special calitative produse pe planul conștiinței naționale de înrîurirea conștiinței politice socialiste au generat schimbări de esență în cadrul ei.

⁴ Vezi: Ștefan Pascu, *Ce este Transilvania?* Editura Dacia, Cluj-Napoca, 1983, p. 133; Ilie Ceaușescu, *Transilvania străvechi pămînt românesc*, Editura militară, București, 1984, p. 63.

⁵ Elena Florea, *Op. cit.*, p. 209; I. Rebedeu, *Op. cit.*, p. 318—319.

2. *Rolul activ al conștiinței naționale asupra conștiinței politice.* Conștiința națională, în virtutea independenței ei relative, a statutului ei particular, exercită o continuă și substanțială influență asupra tuturor formelor conștiinței sociale și implicit asupra conștiinței politice, împrumutându-le conținut național⁶. Ea contribuie într-o manieră specifică la individualizarea și afirmarea personalității conștiinței sociale a unei macrocolectivității naționale. În condițiile în care rolul națiunilor crește în cadrul vieții sociale, în mod firesc sporește și rolul conștiinței naționale în planul conștiinței sociale precum și forța ei de influențare asupra acesteia.

Înrufurarea asupra conștiinței politice se realizează simultan la toate nivelurile atât direct, cât și indirect. Acest din urmă gen de influențe se produce prin intermediul celorlalte forme ale conștiinței sociale, în special al celor cu profil ideologic, care au nu numai un înveliș național, ci însăși substanța lor devine națională.

Rezultatul unei asemenea acțiuni se obiectivează în caracterul național al politicii. Astfel, politica și politicul în toate articulațiile și nivelurile lor devin naționale.

Domeniul politic în care se realizează o substanțială influență națională este cel teoretic, cel al conștiinței sistematizate. Datorită acestei înrufurări însăși ideologia revoluționară a clasei muncitoare devine națională⁶. Națională, deoarece această ideologie se aplică creator la un mediu socio-național concret, cu particularități distincte. Este bine cunoscut faptul că de la pătrunderea marxismului în România, socialiștii și apoi comuniștii români s-au preocupat statornic de aplicarea creatoare a acestei învățături la specificul național românesc⁷, ferindu-se de copierea mecanică a unor experiențe străine. În anii socialismului, pe măsura depășirii dogmatismului anilor '50 și în special după Congresul al IX-lea, s-au obținut importante succese de către P.C.R. în această direcție, realizându-se notabile contribuții în aplicarea și dezvoltarea creatoare a ideologiei revoluționare la specificul românesc. Astfel, în mod justificat, se relevă faptul că Programul P.C.R., celelalte documente de partid și de stat, gândirea politică a secretarului general, tovarășul Nicolae Ceaușescu, constituie expresia marxismului aplicat creator în România.

Însăși forța transformatoare a ideologiei revoluționare depinde de măsura în care ea a devenit națională în sensul relevat mai sus.

Conștiința națională exercită o puternică influență și asupra politicii partidului și statului socialist, infuzându-i acesteia un evident conținut național⁸. Această influență se realizează atât în cursul elaborării, cât și în procesul traducerii ei în viață.

⁶ Maria Colceriu-Leiss, *Op. cit.*, p. 262.

⁷ Elocvențe în acest sens sînt creațiile teoretice ale lui C. Dobrogeanu-Gherea și ale lui Lucrețiu Pătrășcanu.

⁸ C. Vlad, *Națiunea română în socialism. Edificarea noii orînduiri și evoluția națiunii*, în vol. *Națiunea română. Geneză, afirmare și orizont contemporan*, p. 574—575.

Astfel, în elaborarea politicii interne și externe, conștiința națională socialistă contribuie eficient la definirea intereselor generale ale poporului nostru. Sub acțiunea ei, în condițiile în care dicotomia dintre interesele de clasă și cele naționale dispare treptat datorită omogenizării sociale a societății, interesele de clasă devin tot mai naționale. Aportul conștiinței naționale în definirea politicii de edificare a societății socialiste devine și mai vizibil dacă avem în vedere faptul că ea asigură valorificarea experienței pozitive a trecutului nostru istoric. Datorită acestui aport, în politica partidului nostru se regăsesc, ridicate la cote superioare, aspirațiile și năzuințele de progres ale poporului român, dorința sa de a trăi liber, independent, în bună înțelegere cu toate celelalte popoare⁹.

Însăși politica P.C.R. de edificare a unor noi raporturi naționale între națiunea română și naționalitățile conlocuitoare s-a inspirat din valorile trecutului nostru istoric. Ea a valorificat, pe de o parte, spiritul de omenie, toleranță, înțelegere și democratism, ce-au caracterizat și în trecut conștiința națională a românilor, iar, pe de altă parte, tradițiile luptei comune duse de forțele progresiste înaintate ale românilor și naționalităților conlocuitoare pentru progres social și împotriva oprimirii străine.

Conștiința națională socialistă oferă politicii noastre individualitate și contribuie la dezvoltarea personalității și originalității ei. De asemenea, îmbogățește substanța teoretică care alimentează caracterul ei suveran și independent.

Identitatea dintre interesele națiunii noastre și valorile care prezidează relațiile internaționale, identitate potențată și de conștiința națională, dau politicii partidului și statului nostru și o dimensiune internaționalistă. Astfel solidaritatea națiunii noastre cu celelalte națiuni socialiste, cu națiunile care luptă pentru progres, democrație și pace face parte organic din politica respectivă, ea fiind o condiție *sine qua non* a dezvoltării societății și națiunii noastre socialiste.

Datorită caracterului național al politicii de edificare a societății socialiste multilateral dezvoltate, naționale devin și instrumentele politice și acțiunea politică prin care aceasta se realizează.

Astfel P.C.R. și-a afirmat acest caracter prin întreaga activitate dedicată apărării intereselor națiunii noastre. Renunțând la orientările cu caracter antinațional impuse de Internaționala a III-a, partidul comunist s-a situat în fruntea luptei forțelor naționale democratice antifasciste românești, a inițiat, condus și asigurat victoria revoluției de eliberare socială și națională antifascistă și antiimperialistă de la 23 August 1944, a fost arhitectul politicii care a asigurat națiunii noastre o evoluție mereu ascendentă pe drumul făuririi societății socialiste, ca națiune suverană și independentă.

⁹ Nicolae Ceaușescu, *Expunere cu privire la stadiul actual al edificării socialismului în țara noastră, la problemele teoretice, ideologice și activitatea politică educativă a partidului*, Editura politică, București, 1982 și *Opere* vol. 6, Editura politică București, 1974, p. 67—69.

După cum relevă experiența partidului nostru, precum și a altora, un partid comunist poate conduce cu șanse de succes lupta pentru cucerirea puterii politice și pentru edificarea socialistă a societății numai dacă a câștigat majoritatea națiunii de partea politicii sale, deci numai dacă a devenit partid național.

Statul devine și el național, fiind instrumentul prin care națiunea socialistă își manifestă suveranitatea și independența. Potrivit Constituției R.S.R., în țara noastră „întreaga activitate de stat are drept scop dezvoltarea și înflorirea națiunii socialiste...”¹⁰

Datorită mutațiilor petrecute în societate, în rîndul națiunii și sub înfrurirea conștiinței naționale, instituțiile politice devin tot mai naționale, caracterul lor de clasă diminuindu-se. Astfel, partidul comunist din detașament de avangardă al clasei muncitoare a devenit „centru vital al întregii noastre națiuni”,¹¹ iar statul socialist s-a transformat din stat de dictatură proletară în stat al democrației muncitorești revoluționare, care este exponentul intereselor întregii națiuni, al întregii societăți. Caracter național dobîndesc și celelalte organizații politice din cadrul suprastructurii societății noastre.

Ațiunea politică, respectiv practica de realizare a politicii de zidire a noii societăți, dobîndește și ea un caracter patriotic-național. Conștiința națională dinamizează puternic activitatea milioaneilor de cetățeni, potențîndu-le substanțial contribuția la înfăptuirea politicii partidului și statului nostru¹².

Dacă în trecut conștiința națională a contribuit nu o dată, chiar în condițiile existenței antagonismului social, la realizarea unor consensuri naționale, la înfăptuirea în comun de către exploatați și exploataitori a unor obiective și aspirații naționale¹³, cu atît mai substanțială este azi, în absența antagonismelor sociale, capacitatea ei de a întări unitatea socialistă a poporului. Ea a devenit astfel o importantă forță motrice a devenirii noastre socialiste, fiind o adevărată combustie spirituală care stimulează lupta poporului nostru pentru progres social și național.

Toate aceste aspecte care relevă puternica înfrurire a naționalului asupra politicului ne permit să conchidem că, în condițiile existenței națiunii socialiste, politica în toate ipostazele și articulațiile ei devine și este națională.

Cunoașterea raporturilor dintre conștiința politică și cea națională socialistă, pe lîngă importanța teoretică are și o semnificație practică. Astfel în strategia partidului se subliniază necesitatea formării și dezvoltării conștiinței în ansamblul ei atît a celei sociale, cît și a celei naționale. Avînd în vedere noul conținut al conștiinței naționale și ațiunea

¹⁰ *Constituția Republicii Socialiste România*, Editura politică, București, 1975, p. 5.

¹¹ *Statutul Partidului Comunist Român*, Editura politică, București, 1984, p. 7.

¹² Nicolae Ceaușescu, *Expunere cu privire la stadiul actual al edificării socialismului în țara noastră, la problemele teoretice, ideologice și activitatea politică educativă a partidului*, p. 42.

¹³ Dintre momentele respective amintim pe cele din 1859, 1877, 1914—1918 și 1944.

ei inversă, formarea și dezvoltarea conștiinței naționale socialiste întru-
rește pozitiv procesul general al afirmării conștiinței socialiste și în
special a celei politice.

Aceasta cu atât mai mult cu cât formarea și dezvoltarea conștiinței
naționale reprezintă o condiție *sine qua non* a formării și afirmării con-
științei politice socialiste precum și a celorlalte forme ale conștiinței
sociale. Tocmai întrucât conștiința socială socialistă nu poate fi decât
națională în condițiile existenței națiunii socialiste, în centrul politicii
P.C.R., de formare și dezvoltare a conștiinței sociale, stă educarea pa-
triotică.

RAȚIONALIZARE, COMUNICARE, ARGUMENTARE (schiță a ideii de rațiune)

ANDREI MARGA*

SUMMARY. — **Rationalization, Communication, Argumentation (reasoning-idea outline).** Rationalization is the device to many an initiative on the plane of cognition and of action as well. Different approaches — even mutually excluding — are claimed of it. Which is rational proper? An answer towards a discursive rationalism is attempted under concise form of certain theses. The author's point of view will be boiled down in this answer, obviously built up and relying on numerous accepted analyses that will not be mentioned and dwelt upon here, owing to the characteristic of this text as contribution to the Session occasioned by the 125-th Anniversary since the Founding of "Alexandru Ioan Cuza" University in Jassy, October, 1985.

Raționalizare înseamnă promovarea rațiunii. Aceasta este îndeobște abordată formal, ca facultate de cunoaștere și reper pentru conduită înțeleaptă. Solicitarea kantiană, de pildă, ca omul să activeze rațiunea, adică capacitatea de unificare a cunoștințelor în sensul identificării necondiționatului, lasă nelămurit ce înseamnă aceasta pe planul conținutului. Abia abordarea genetic-istorică poate aduce lămurirea: în conceptul modern al rațiunii (singurul de la care poate pleca astăzi o discuție plină de sens asupra raționalizării) sînt aduse la expresie conceptuală, fie și în formă „ăsturnată“, năzuințele spre o ordine social-umană în care emanciparea și libertatea să fie formele existenței umane¹. A lămuri și apropia acest conținut nu este doar o operație de analiză conceptuală dusă destul de departe, încît să fie sesizabilă substanța istorică a conceptelor; ea formează și calea pentru ca, traversînd multiple straturi ale unor disocieri teoretice, indispensabile și profunde, filosofia, care și-a legat destinul de triumful rațiunii în lume, să regăsească și să păstreze legătura cu probleme pe care oamenii le întîmpină în viața lor practică.

Cum se ajunge însă la rațiune, la triumful rațiunii în lume? Un răspuns ce traversează epoca modernă pînă în zilele noastre consideră că prestația necesară și suficientă este munca. Prefăcînd lumea, prin muncă, oamenii se prefac pe sine și ajung prin această dublă prefacere la satisfacerea crescîndă a nevoilor și la emancipare. Astăzi întrebarea trebuie reluată, în condițiile în care expansiunea sistemelor industriale, pe baze științifico-tehnice evolute, nu a ajuns și pare să nu poată ajunge să realizeze dubla finalitate a eradicării penuriei și emancipării; și în care se dovedește că, singură luată, munca duce la o nouă organizare a economiei, dar nu și la o nouă ordine socială. Dacă încercăm generalizări la nivelul experiențelor de astăzi, atunci obținem teoreme cu întinse implicații în mai toate domeniile filosofiei. Astfel: a) sînt realizări evo-

* Universitatea din Cluj-Napoca, Catedra de filozofie, 3400 Cluj-Napoca, România

¹ Herbert Marcuse, *Vernunft und Revolution, Hegel und die Entstehung der Gesellschaftstheorie*, Luchterhand Verlag, Neuwied und Darmstadt, 1972, p. 15—37.

luționare — precum eliminarea foamei, eradicarea muncii ca trudă, ridicarea nivelului de trai — ce nu sînt posibile fără muncă; munca este nu numai factorul principal al hominizării, ci și o permanență a condiției umane; b) sînt realizări evoluționare — precum dezvoltarea mijloacelor de producție, a organizării, planificării — ce nu sînt posibile fără cultivarea organizată a gîndirii, fără știință; c) sînt, în sfîrșit, realizări evoluționare — cum este luarea în stăpînire a propriului destin — ce presupun reflecție și comunicare socială. Este, în orice caz, astfel că realizări pe o treaptă nu atrag automat realizări pe treapta următoare. De aceea, se poate conchide — și aceasta este *prima teză* — că *munca, gîndirea și comunicarea verbalizată sînt prestațiile necesare și suficiente pentru a asigura reproducerea socio-umană a vieții*.

Odată ce știința a devenit, cu cîteva decenii în urmă, forță de producție nemijlocită și, totodată, bază a unor organizări în viața socială; odată ce ea pătrunde în viața socială nu numai pe calea clasică a instrucției individuale, ci mai ales pe calea aplicării în producție și viața socială, raționalitatea a redevenit o problemă filosofică majoră. Este reperaturabilă acum chiar o tendință de transformare a filosofiei într-o *metafilosofie*, concentrată asupra abordării criteriilor raționalității². Au fost formulate teorii cu privire la „criza rațiunii“ și propuneri de relativizare a ideii moderne a rațiunii pe baza teoriei „jocurilor de vorbire“ a lui Wittgenstein și a teoriei „Gestell“-ului lui Heidegger; totodată, sînt replieri în dreptul unor concepte formale ale raționalității³. Nici o direcție, nici alta nu se confundă însă cu iraționalismul. Concurența lor ridică o serie de probleme reale ce nu pot fi preluate fără prescurtări decît dacă promovăm o diferențiere în interiorul conceptului de raționalitate delimitîndu-i tipurile.

Au fost propuse diferite specificări ale raționalității, ca, de pildă, „raționalitatea economică“ înțelegînd prin ea calificarea unei acțiuni sau organizări ce asigură maximizarea efectelor utile și minimizarea costurilor. Se vorbește, cu totul recent, de „domenii fundamentale“ ce formează astăzi cîmpul semantic al conceptului de raționalitate: a) *acțiunea*, în legătură cu care vorbim de „raționalitatea acțiunii“, ce se stabilește în funcție de adecvarea mijloacelor în vederea atingerii unor scopuri; b) *sistemul*, în legătură cu care vorbim de „raționalitatea sistemului“, ce se stabilește în funcție de adecvarea stărilor și evenimentelor înăuntrul unui sistem în vederea atingerii unei performanțe; c) *teoria* sau acceptarea teoriei, în legătură cu care vorbim de „raționalitate logic-reconstructivă“. Atît specificările cît și identificarea de cîmpuri semantice ale ra-

² Jurgen Habermas, *Theorie des kommunikativen Handelns*, Suhrkamp Verlag, Frankfurt am Main, 1982. Band I, p. 15 și urm.

³ Vezi Max Horkheimer, Theodor W. Adorno, *Dialektik der Aufklärung*, Fischer Verlag, Frankfurt am Main, 1973, p. 1—41; Friedrich H. Tenbruck, *Zur Kritik der planenden Vernunft*, Verlag Karl Alber, Freiburg München, 1972, p. 95—114; Hans Albert, *Kritische Vernunft und menschliche Praxis*, Reclam Verlag, 1977, p. 34—64; Paul Lorenzen, *Theorie der technischen und politischen Vernunft*, Reclam Verlag, Stuttgart, 1978, p. 119—139; Hans Lenk, *Pragmatische Vernunft*, Reclam Verlag, Stuttgart, 1979, p. 8—49; Theodore F. Geraets (ed.), *Rationality Today. La Rationalité aujourd'hui*, The University of Ottawa Press, 1979, p. 3—14.

ționalității⁴ rămân insuficiente pentru o teorie a raționalității. Are sens ea- ele să fie puse în legătură, printr-o aprofundare a cercetării, cu tipurile de raționalitate, delimitate nu după criteriul aplicării, ci după un criteriu structural. Sub acest aspect, avem în vedere delimitarea între raționalitatea științifico-tehnică și raționalitatea practică. Prin prima înțelegem, împreună cu Max Weber⁵, o abordare caracterizată de aplicarea opticii cantitative în dozarea mijloacelor, de folosirea experienței controlabile și a demonstrației raționale ca mijloc de întemeiere a propozițiilor și promovarea criteriului competenței în decizia asupra chestiunilor de interes social. Prin a doua, „raționalitatea practică“, înțelegem o abordare bazată pe recunoașterea reciprocității comportamentelor în viața social-morală. Problema cea mai dificilă ce apare pe fondul acestei delimitări este clarificarea relațiilor dintre cele două tipuri de raționalitate în planul unei analize „materiale“ a societății actuale. Considerăm că cele două soluții tipice, ce domină de departe controversa din zilele noastre asupra raționalității în societatea actuală, aduse la formulări de referință de Max Weber, ce tinde să reducă raționalitatea la „raționalitatea științifico-tehnică“, și de Marcuse, care derivă „raționalitatea științifico-tehnică“ din „raționalitatea practică“, nu țin seama de faptul că cele două tipuri de raționalitate sînt obiectiv întemeiate în acțiunile prin care își reproduce viața specia umană: acțiunea organizată asupra naturii spre supunerea ei, interacțiunea socială și căutarea în sensul afirmării identității. La nivelul întemeierii celor două tipuri de raționalitate putem vorbi de o raționalitate filosofică, prin care înțelegem o abordare bazată pe recunoașterea anumitor corelații pe planul sensului. Ca urmare, a doua teză este: *sînt trei tipuri ale raționalității ce corespund la trei acțiuni fundamentale pînă care are loc reproducerea socio-umană a vieții.*

Se poate conchide, pe baza mai multor cercetări (în teoria științei: emergența inovațiilor în știință din activitatea comunităților științifice; în logică: prezența unei etici implicite a argumentării, ca și a unei condiționări moral-practice a acesteia; în politica științei: variația ritmurilor de dezvoltare a științei și a aplicării ei în funcție de contexte politice⁶ etc.) că există o dependență a „raționalizării științifico-tehnice“ de procese de „raționalizare practică“. Ea se explică în ultimă instanță prin faptul că interacțiunea socială este constitutivă pentru orice acțiune umană; ea formează perpetuu un fel de cadru *apriori* inevitabil al oricărei acțiuni și mediul în care se constituie sensul acesteia. Cum se ajunge

⁴ Karl Acham, *Über einige Rationalitätskonzeption in den Sozialwissenschaften*, în Herbert Schnädelbach (Hrsg.) *Rationalität. Philosophische Beiträge*, Suhrkamp, Frankfurt am Main, 1984, p. 32—55.

⁵ Max Weber, *Gesammelte Aufsätze zur Religionssoziologie*, Tübingen, 1920, Band I, Vorwort.

⁶ Vezi Th. S. Kuhn, *Structura revoluțiilor științifice*, Editura Științifică și enciclopedică, 1976; Oswald Schwemmer, *Philosophie der Praxis. Versuch zur Grundlegung einer Lehre vom moralischen Argumentieren*, Suhrkamp Verlag, 1980; Walter L. Bühl, *Einführung in die Wissenschaftssoziologie*, Verlag C. H. Beck, München, 1974 etc.

Însă la „raționalizarea practică”? Este clar că obiectul ei îl formează normele interacțiunilor sociale. Așadar, cum selectăm din mulțimea normelor pe cele raționale? La rolul de criteriu de selecție candidază evident tradiția, credința, autoritatea, știința. S-a observat pe drept în analize recente că nici unul dintre aceste criterii nu mai satisfac astăzi. Căci tradiția nu a cunoscut problemele de viață ale societăților complexe de astăzi; ea însăși trebuie profund prelucrată spre a face față acestor probleme. Stabilirea raționalității normelor nu mai poate fi lăsată pe seama credinței în anumite valori legitimize; căci după câteva secole de secularizare a gândirii cerința de întemeiere pe bază de probe trecute prin critică nu mai poate fi eludată; aceeași cerință face ca autorități ipostaziate metafizic să nu mai poată intra în considerație. Științele analitico-experimentale, la care este redusă adesea întreaga cunoaștere, nu preiau întemeierea normelor și stabilirea raționalității lor, căci ele își declară de la început neutralitatea axiologică. În această situație, însă, în care forța orientatoare de acțiune a tradiției slăbește, în care pretențiile credinței sînt ruinate, în care autoritatea ipostaziată metafizic se dovedește anacronică, în care științele procedează prin „renunțare prealabilă”, o posibilitate nouă se deschide pentru a stabili raționalitatea normelor: comunicarea socială, care, în esență, este o comunicare verbalizată. Astfel că a treia teză este: *raționalitatea practică se stabilește în cadrul comunicării sociale ca efect al înțelegerii obținută prin comunicarea verbalizată.*

O concurență majoră a viziunilor filosofice tinde astăzi să se instauzeze în domeniul comunicării. Ceea ce cu câteva decenii în urmă s-a numit „cotitura lingvistică” în filosofie s-a transformat treptat într-o „cotitură comunicativă”. Căci, în mod evident, nu a avut loc, cum spera la un moment dat cel ce a lansat ideea „cotiturii lingvistice”, Moritz Schlick, părăsirea de către filosofie a unor probleme tradiționale, în favoarea problemei inteligibilității enunțurilor; mai curînd asistăm la concentrarea filosofiei asupra domeniului comunicării verbalizate, soldată cu înțelegerea, ce are printre condiții inteligibilitatea exprimării celor ce intră în comunicare⁷. Rezultatul cel mai semnificativ al acestei concentrări îl formează acum delimitarea pe harta realităților fundamentale ale existenței socio-umane a regiunii comunicării și, mai precis, a unei acțiuni distincte, constitutivă pentru orice altă acțiune, „acțiunea comunicativă”. Termenul desemnează interacțiunea socială mediată de verbalizări și structurată de norme ce stabilesc așteptări reciproce de comportament în sînul unei comunități⁸.

În abordarea „acțiunii comunicative” au apărut diferite conceptualizări ce supralicitează ponderea comunicării în viața socială, atribuindu-i primatul în ordine genetică în raport cu alte fenomene sociale. Rezerva față de supralicitare nu trebuie însă să implice diluarea importanței

⁷ Vezi Karl Otto Apel, *Transformation der Philosophie*, Suhrkamp Verlag, Frankfurt am Main, 1973, Band I, p. 9—77.

⁸ George Herbert Mead, *Mind, Self & Society from the Standpoint of a Social Behaviorism*, The University of Chicago Press, 1962, cap. IV.

comunicării în sistemul social. Se pune, fără îndoială, în acest punct întrebarea dacă ideea „acțiunii comunicative“ este inserabilă în ontologia socială a lui Marx. Am arătat în alt loc, pe baza relecturii textelor,⁹ că exceptând intervenții foarte dependente de contexte negeneralizabile, tendința lui Marx și Engels a fost de a opera în reconstituirea specificului uman cu conceptele de muncă, gândire și comunicare verbalizată. Este adevărat că această tendință a fost rareori luată în seamă și cu totul sporadic au fost derivate implicații teoretice⁹. În consecință, domeniul comunicării a rămas estompat în cercetările marxiste. Astăzi situația nu mai poate fi perpetuată fără a rupe teoria de realități. Căci dacă expunem la verificări empirice ipotezele ce rezultă din tezele privind dinamica socială de astăzi, atunci devine limpede că fără a lua în seamă realitatea comunicării nu pot fi explicate situații în care mari transformări tehnico-economice nu duc *per se* la transformări sociale în sens emancipativ, în care dezvoltarea tehnico-economică se dovedește a fi dependentă de procurarea de creativitate, de motivație. Acestea din urmă se arată condiționate nu numai de dezvoltarea producției de bunuri, ci și de dezvoltarea instituțiilor.

În cercetări recente au fost conturate mai multe componente potențiale ale teoriei generale a comunicării: teoria „actelor de vorbire“, teoria postulatelor conversației, etica comunicativă, logica argumentării nondeductive etc.¹⁰ Ele nu sînt însă unificate îndeajuns într-o conceptualizare unitară. Pe cît se lucrează în direcția acestei conceptualizări, se apelează fie la cadrul ciberneticii lui Wiener, fie la cel al semioticii lui Morris, fie la cel al pragmaticii universale a lui Habermas. Fiecare dintre ele necesită însă dezvoltări.

Conceptualizarea cibernetică privește sistemele sociale pe latura conducerii, sub aspect comunicativ. Ea interpretează comunicarea ca sistem chemat să rezolve problema transmiterii rapide și nedeformate a informației în vederea unei acțiuni informate, coordonate. Sistemul cuprinde o sursă, un receptor, mijloace de transmisie și recepție, simboluri și reguli; cibernetica îl face accesibil abordării statistice din punctul de vedere al circulației informației. Cu timpul a devenit clar că o teorie a comunicării ce are ca nucleu cibernetica poate fi informativă din perspectiva sporirii eficienței conducerii. Dacă însă performanța urmărită nu este doar eficiența conducerii, ci și participarea la decizie, dacă așadar

⁹ Am analizat această latură a conceptualizării lui Marx și Engels în: Andrei Marga, *Cunoaștere și sens. Perspective critice asupra pozitivismului*, Editura Politică, București, 1984, cap. VII. În literatura marxistă importanța comunicării a fost subliniată, în ontologia socială, de Georg Lukacs, în *Ontologia existenței sociale*, Editura Politică, București, 1975, și în filosofia limbajului, de Adam Schaff, în *Introducere în semantică*, Editura științifică, București, 1966, în teoria cunoașterii de Cornel Popa, în *Teoria cunoașterii*, Editura științifică, București, 1972, în epistemologie de Ilie Pârveu, *Semantica și logica științei*, Editura științifică, București, 1974.

¹⁰ Vezi J. L. Austin, *How to Do Things with Words*, Oxford University Press, 1965; Manfred Riedel, *Lineamenti di etica comunicativă. Elementi e principi di una teoria del discorso morale*, Liviana Editrice, Padova, 1979; Stephen Toulmin, *The Use of Arguments*, Cambridge, 1950; etc.

interesul în comunicare nu este doar tehnic, ci și moral-politic, dacă, cu un cuvânt, interacțiunile sociale sînt privite nu doar ca instrument pentru a atinge scopuri, ci ca mediu al conviețuirii structurat de reguli, atunci se recomandă căutarea unei alte conceptualizări¹¹. Căci din conceptualizarea cibernetică rezultă constrîngerea specifică de a reduce înțelegerea la buna informare și de a privi problemele sociale ale comunicării ca probleme ale formării individuale.

Conceptualizarea semiotică și-a propus clarificarea naturii semnificației prin delimitarea diferitelor laturi ale procesului de semioză. Ea pune aspectele sintactic și semantic ale exprimării în legătură cu aspectul pragmatic; în fond, semiotica este o abordare pragmatică; ea este „știința comportamentului mijlocit de semne al omului”¹². Ea privește folosirea de semne în comunicare ca un comportament și identifică structura limbii cu un sistem de comportamente din capul locului intersubiective. Comunicarea verbalizată formează un „sistem social de semne cu care membrii unei comunități împărtășesc reciproc reacțiile lor și ale mediului lor”. Deși conceptualizarea semiotică se întemeiază pe sesizarea dimensiunii sociale a semnelor, ceea ce este un pas important înainte, ea nu a mers destul de departe în această direcție. Premisa ei nu totdeauna explicită este aceea că există o deplină continuitate de la comportamentul animal determinat de stimuli naturali la comportamentul uman determinat de stimuli verbali. Consecința neașteptată este că deși limba este privită ca sistem social, folosirea ei este redusă, în spirit behaviorist, la un act pur individual. Ea nu permite să se distingă între răspunsuri repetate, dar în fond monologice, la un simbol și „acțiunea comunicativă” și nu observă că identitatea semnificației presupune înainte de o uniformitate a comportamentului un „acord” tacit pe planul interacțiunii sociale¹³.

Conceptualizarea pragmatic-universală leagă două abordări rămase paralele: abordarea limbajelor și abordarea funcțiilor și rolurilor sociale și face un fundamental pas înainte. Ea include în tratare nu numai componente tehnice și psihologice, ci și componente sociale, instituționale ale comunicării. Punctul ei de plecare îl formează observația că în orice comunicare se pun nu doar probleme tehnice ținînd de transmiterea rapidă, nedeformată a informației, ci și probleme social-umane, cum sînt „recunoașterea” reciprocă a vorbitorilor, recunoașterea de către ei a normei interacțiunii lor etc. Ea tematizează legătura dintre conținutul cognitiv și sensul informației, dependența semnificației de componente extralingvistice și extrasemantice, supradeterminarea social-instituțională a comunicării. Premisa ei de ordin general este că în orice comunicare verbalizată intervine o „dublă structură” întrucît „comunicarea de con-

¹¹ Chiar Norbert Wiener a exprimat rezerve privind aplicabilitatea în orice sens a conceptualizării sale pentru abordarea comunicării sociale. Vezi Norbert Wiener, *Introducere în cibernetică*, Editura Științifică, București, 1966, p. 206—219.

¹² Charles Morris, *Foundations of the Theory of Signs*, The University of Chicago Press, 1938, cap. II.

¹³ Jürgen Habermas, *Zur Logik der Sozialwissenschaften*, Suhrkamp Verlag, Frankfurt am Main, 1973 p. 153.

ținuturi proporționale nu este posibilă decît concomitent cu metacomunicarea la nivelul relațiilor interpersonale¹⁴. Nu se poate, altfel spus, intra în comunicare fără a păși în interacțiune; orice comunicare presupune o metacomunicare, chiar dacă aceasta din urmă rămîne tacită. Conceptualizarea pragmatic-universală se concentrează asupra dimensiunii metacomunicative a oricărei comunicări și o tratează ca relație interpersonală între vorbitor și ascultător. Tacit, în sînul ei, dependentă socială a comunicării este redusă la regula acestei relații. De la această conceptualizare se poate însă pleca în abordarea comunicării verbalizate. De aceea, a *patra* teză asupra căreia ne oprim este aceasta: *abia o conceptualizare ce privește comunicarea din punctul de vedere al atingerii înțelegerii și nu doar al transmiterii de știri; care ia în seamă dimensiunea metacomunicativă, formată din interacțiuni sociale; care, în sfîrșit, asumă împrejurarea că incidența socială asupra comunicării se petrece prin structurile sociale și de personalitate direct asupra relației dintre vorbitori, ajunge să abordeze în mod neprescurtat condițiile comunicării.*

Are motive solide propunerea de a concepe comunicarea ca mulțime a „actelor de vorbire“. Acestea cuprind ceea ce se exprimă („conținutul propozițional“) și relația vorbitor/ascultător („latura performativă“). Odată cu ele vorbitorul ridică ceea ce Toulmin numește „pretenții de valabilitate“. Dată fiind structura „duală“ a „actelor de vorbire“, vorbitorul ridică inevitabil cel puțin „pretenția de adevăr“ a conținutului propozițional, deci a ceea ce el exprimă, și „pretenția de justete“ a interacțiunii lui cu ascultătorul. În cele mai multe cazuri cei doi schimbă informații sub presupoziția că fiecare satisface pretențiile. Atunci cînd unul din ei nu este satisfăcut, el cere *întemeierea*, iar odată cu ea pășim dincolo de „comunicarea naturală“, în sfera „discursului“. El amintește cel mai mult de un concept astăzi trecut adesea în uitare, ce identifică esența rațiunii cu întemeierea susținerilor¹⁵.

Se pot întemeia susțineri promovînd motivări, adică făcînd astfel încît o susținere să rezulte dintr-unul sau mai multe enunțuri conform unui procedeu logic valid. Atunci cînd există o regulă de derivare ce permite trecerea necesară de la enunțuri la susținerea respectivă avem o întemeiere constrîngătoare, în forma *demonstrației*. Nu toate susținerile pe care ne sprijinim în acțiuni sînt însă accesibile demonstrației; de exemplu, susținerile ce conțin raportări la scopuri, la valori, ce se referă la alegeri între alternative de acțiune, ce presupun generalizări pe baze factuale etc. rămîn, în cel mai bun caz, argumentabile, dar nu demonstrate. Întemeierea nu poate fi, din motive obiective, epuizată de demonstrație. Rămîne, alături de aceasta, un larg cîmp de aplicare pentru o altă formă a întemeierii — *argumentarea*. Ea este forma de întemeiere nondeductivă a susținerilor. Se pune însă întrebarea cum se ajunge ca

¹⁴ Jürgen Habermas, *Cunoaștere și comunicare*, Editura Politică, București, 1983, p. 241.

¹⁵ Vezi studiile lui Habermas *Preliminarii la o teorie a competenței comunicative și Teorii ale adevărului*, din op. cit.

într-o astfel de întemeiere un argument nu numai să „persuadeze“, ci și să „convingă“? Sînt astăzi active mai multe programe de cercetare care pleacă de la premisa întemeiată conform căreia raționalitatea se identifică cu ceea ce este cel puțin argumentat în mod concludent și caută să elucideze posibilitatea ca argumentele să fie nu doar eficace în sens psihosocial, ci și valide în sens cognitiv și logic. Să le caracterizăm succint.

Reacționînd și rectificînd tradiția cartesiană, care restrînge raționalitatea la demonstrabilitate, „*noua retorică*“ a lui Chaim Perelman face un important pas înainte atribuind raționalitate susținerilor ce nu pot fi demonstrate, dar pot fi argumentate în mod concludent. Ea leagă însă argumentarea, în toate momentele ei, de „adeziunea“ auditoriului. „Persuadarea“ obținută prin argumentare ar sta pe suportul „argumentelor eficace“, care rămîn diferite de „argumentele valide“, pe suportul cărora stă „convingerea“¹⁶. „*Noua retorică*“ țintește la cuplarea aspectului social-psihologic al argumentării cu cel rațional-logic, dar nu o mai atinge.

„*Analiza limbajului moralei*“ a lui Hare prezumă în mod îndreptățit prezența unei raționalități, în sens logic, în sfera aparent și exclusiv psihologică a moralei. Ea pleacă de la constatarea că limbajul moralei este specificat de propoziții ce implică imperative; ele nu pot fi derivate direct din enunțuri descriptive, dar pot fi obținute din acestea admitînd două principii — „principiul universalizării“, conform căruia un enunț descriptiv cu privire la un obiect îndatorează ca despre orice alt obiect asemănător să se poată aserta acel predicat, și „principiul prescriptivismului“, ce oferă temei primului plasînd ipotetic pe cel ce judecă în situația celuilalt¹⁷. *Logica non-deductivă* scoate și mai mult argumentarea din îmbrățișarea psihologiei și o abordează ca problemă logică. Toulmin pune întrebarea privind trecerea de la un set particular de fapte la o propoziție axiologică. Răspunsul său constă în detectarea de reguli ale „raționării evaluative“. Cea mai generală, din care derivă toate regulile, exprimă chiar scopul eticii: evitarea la maximum a suferinței evitabile¹⁸. Diversele arserțiuni ale eticii prelucrează datele experienței sub aspect regulativ; argumentarea morală este condiționată astfel de asumarea lui.

Gîndirea metodică, al cărei program a fost formulat de Lorenzen¹⁹, solicită evitarea „salturilor de gîndire“ nepermise promovînd reguli încît fiecare pas să urmeze logic din altul și nici o propoziție să nu fie admisă sau respinsă fără temeiuri. În argumentarea morală, obiectivul nu este tangibil decît prin satisfacerea unor condiții prealabile, pe care Schwemmer le formulează astfel: asigurarea unei comunități a folosirii termenilor și un acord prealabil în ceea ce privește scopul eticii — înlătu-

¹⁶ Chaim Perelman, L. Olbrechts-Tyteca, *La nouvelle rhetorique. Traite de l'argumentation*, Paris, 1958; Chaim Perelman, *The New Rhetoric and the Humanities*, Reidel, Dordrecht, London, Boston, 1979.

¹⁷ R. M. Hare, *The language of Morals*, London, Oxford, New York, 1952; R. M. Hare, *Freedom and Reason*, Oxford, 1963.

¹⁸ Stephen Toulmin, *An Examination of the Place of Reason in Ethics* Cambridge, 1950; St. Toulmin, *The Use of Arguments*, Cambridge, 1958.

¹⁹ Paul Lorenzen, *Methodisches Denken*, Frankfurt am Main, 1974.

rarea lipsită de forță, deci prin convorbire, a conflictelor²⁰. De aici consecința: argumentarea morală poate fi mai mult decât persuasivă, deci constrângătoare, doar pentru cel ce recunoaște scopul eticii.

Este limpede că argumentarea enunțurilor axiologice poate convinge doar sub condiții prealabile care, la rîndul lor, cer întemeiere, iar aceasta pretinde argumentare. Ieșirea din „cercul“ ce se creează astfel a preocupat *teoria constructivă a argumentării*, a lui Berk²¹. El propune înserarea teoriei argumentării într-o teorie discursivă a adevărului, care tematizează chiar logica argumentării. Ea poate fi întemeiată printr-o abordare ce cuplează „geneza factuală“ a regulilor argumentării cu „geneza lor normativă“, adică cu exigențe ideale ale dialogului. Întemeierea ei ia acum forma „spiralei hermeneutice“, ce duce, într-adevăr, în afara „cercului“.

Să revenim, însă, pe baza acestor cercetări, la care ne-am referit, la întrebarea de fond: așadar, cum ajunge un argument nu numai să „persuadeze“, ci și să „convingă“? Ne oprim asupra tezei că *forța de convingere a unui argument depinde de valoarea sa de adevăr și de validitatea procedurii logice care îl prezintă; dar nu numai din acestea, ci și de o componentă reflexivă ce se răsfrînge în acceptarea scopului și, cu aceasta, în alegerea sistemului de limbaj, a sistemului conceptual și a experienței cognitive*. Dorim să adăugăm — fără a mai putea dezvolta în detaliu aici acest aspect — că o astfel de componentă reflexivă nu se mai poate sprijini pe generalizările metafizicii (în stadiul de construcție în care ea se află acum!), căci aceasta nu explică îndeajuns varietatea sistemelor de limbaj, conceptuale și a experiențelor cognitive ale lumii; ea se poate sprijini pe *interpretarea operativă a inserției omului în lume și, cu aceasta, pe ontologia unui materialism practic a cărui carieră a rămas pînă astăzi la început*. (Ajunși în acest punct, nu am putea încheia fără a aduce un omagiu sincer eminentului profesor al universității din Iași, Petre Botezatu, care prin scrierile sale și prin cele ale doctoranzilor și elevilor săi pe care i-a îndrumat îndeaproape, a îndreptat înțelegerea logicii — și, odată cu ea, înțelegerea multor probleme filosofice — pe o cale fecundă și cu adevărat modernă, inserînd logica într-o abordare a limbajului, abordare care a pus în lucru în manieră convingătoare perspectiva semiotică și perspectiva praxiologică).

²⁰ Oswald Schwemmer, *Philosophie der Praxis*, Frankfurt am Main, 1971; O. Schwemmer, *Grundlagen einer normativen Ethik*, în F. Kambartel (Hrsg) *Praktische Philosophie und konstruktive Wissenschaftstheorie*, Frankfurt am Main, 1974.

²¹ Ulrich Berk, *Konstruktive Argumentationstheorie*, Stuttgart-Bad Cannstadt, 1979.

RELAȚIA DINTRE FILOZOFIE ȘI SOCIOLOGIE LA AUGUSTE COMTE

GHEORGHE TOMA*

ABSTRACT. — **A. Comte and the Relationship between Philosophy and Sociology.** The present study points out two aspects of the Comtian philosophic outlook. First, it is underlined that philosophy is — according to A. Comte — a preliminary activity of the spirit necessary to the conceiving of the social reorganization process. It is, therefore, a matter of starting from a reform, from a reconstruction of philosophy when it comes to building up a new society based on the unity between progress and order. Second, it is revealed that by the founding of sociology, as a result of its transformation from „art“ into science by natural laws, the positive philosophy, the positive spirit, embodies the form of a universal cognition, wherein the theological, metaphysical explanations being substituted for the positive, scientific ones in all the fields. By generalization of the positive method, the scientific, positive, modern movement would acquire self-conscience for the first time, which it lacked.

Auguste Comte, întemeietorul pozitivismului, a fost considerat cel mai mare filozof francez după Descartes. El însuși s-a comparat cu acesta și s-a considerat un succesor al întemeietorului raționalismului modern. Faptul nu este lipsit de bază, dacă ținem seama și numai de marea influență pe care a exercitat-o concepția sa asupra filozofiei europene pînă în zilele noastre și de locul pe care-l ocupă și aici interesul pentru metodă. Auguste Comte este adevăratul părinte al sistemului pozitivist. Atitudinea sa antimetafizică și dorința de a face loc spiritului științific în filozofie, de a declara ca neîntemeiată orice cunoștință care nu se reduce la experiență, revine în formele mai noi ale pozitivismului. El este în substanță continuator al fenomenismului humeist pe care îl îmbină cu elemente conservatoare, luate de la unii din înaintașii săi francezi, și cu sugestii venite din gîndirea științifică. În ansamblu, filozofia comtiană, dincolo de aparențe, uneori așa de seducătoare, a constituit o reacție nu numai față de „metafizică“ ci și față de materialismul și raționalismul modern. O reacție impusă de noile condiții istorice împotriva gîndirii revoluționare din perioada luminilor, gîndire care pregătise revoluția franceză, de aceea punctul său de vedere devine mai clar atunci cînd îl apreciem prin prisma tendinței de restaurație.

Auguste Comte a mărturisit că prin sistemul său vrea să realizeze o sinteză spirituală vastă în vederea reorganizării societății. E vorba de o reorganizare a societății în conformitate cu interesele burgheziei franceze, care se instalase la putere și care începuse să-și dea seama de

* *Universitatea din Cluj-Napoca, Centrul de științe sociale, 3400 Cluj-Napoca, România*

forța pe care o reprezintă noua clasă în ascensiune, proletariatul. Aceasta este semnificația socială a operei lui A. Comte în care s-a urmărit de la început, din primele scrieri mai importante, un scop practic, social, o reformă socială prin reforma prealabilă a modului de a gândi al societății. Pentru el filozofia pozitivă, ca urmare a experienței revoluționare și a avântului științelor moderne ale naturii, ar fi unica în măsură să combată „tendința anarhică a principiilor revoluționare“. Misiunea pozitivismului fiind în concepția creatorului său aceea „de a transforma agitația politică în mișcare filozofică“, într-o „activă progresie filozofică“, în sensul de a urma mișcarea prescrisă prin natura proprie a reorganizării finale; care trebuie să se realizeze mai întâi în idee, pentru a trece apoi în moravuri și în ultima instanță în instituții“; singura capabilă de a lichida „tendințele critice incompatibile cu sănătatea concepției istorice“, dar „fără a permite vreoaică negație absolută“¹. De fapt încă din 1822, în lucrarea *Plan des travaux scientifiques nécessaire pour réorganiser la société*, lucrare apărută în 1924, și prezentată de Gustav d'Eichthal lui Hegel, A. Comte arăta că greșeala de căpetenie a timpului său este de a considera reorganizarea socială ca o întreprindere „exclusiv practică“, pe când ea este „o întreprindere esențial teoretică“.

În concepția lui A. Comte apare de la început ideea că filozofia este o activitate preliminară, că ea trebuie redefinită, reconstruită, pentru a putea servi ca bază ideilor morale, politice și religioase. El va considera că filozofia, pentru a fi un mijloc eficace în organizarea armonioasă a moravurilor și a credințelor, trebuie considerată mai întâi în sine, trebuie privită ca o activitate reflexivă de sine stătătoare, fiind determinată în conceptul său, relevându-se esența metodei sale. Pentru Auguste Comte este un lucru clar că o politică care nu s-ar baza pe morală și pe filozofie ar risca să fie lipsită de autoritate și legitimitate. Este vorba prin urmare de a porni în realizarea scopului fundamental, adică în realizarea unei noi orânduiri sociale, bazată pe ordine și progres, mai de departe, adică de la o reformă a filozofiei. Punctul său de vedere, și în aceasta considerăm că se relevă un aspect al originalității sale, cere de la știință și filozofie principiile necesare de organizare, adică stabilirea în prealabil a unui sistem de principii capabile de a fi universal admise, de a aduce toate cunoștințele umane sub o nouă „credință rațională“, întâi pe baza ordinii logice a intelectului după aceea conform legilor inimii. Așa se explică faptul că la început el nu dorea să fie altceva decât filozof, iar în *Avertissementul autorului la Cursul de filozofie pozitivă* sublinia că va întrebuița cuvântul filozofie în accepțiunea sa clasică, aristotelică, adică desemnând „sistemul general al concepțiilor umane“, la care va adăuga cuvântul modern „pozitiv“. După cum s-a mai spus Comte a preferat denumirea de *filozofie pozitivă* aceleia de „filozofie naturală“ sau „filozofie a științelor“ pentru că nici una dintre acestea nu acoperă întreg conținutul problemei, adică unitatea dintre teoretic și practic, gândire și acțiune, dintre „metoda obiectivă“ și „metoda subiectivă“.

¹ Auguste Comte, *Cours de la philosophie positive*, Paris, 1909, p. 341, 342

S-a afirmat că în mod inexplicabil A. Comte a trecut sub tăcere numele lui Saint Simon, deși l-a cunoscut îndeaproape, fiind unul dintre secretarii săi, iar unele idei comtiene, mai ales în materie de gândire socială, i-au fost sugerate în primul rînd de acesta. După cum se știe Saint Simon a încercat el însuși să fondeze o nouă doctrină socială și s-a considerat pînă la urmă și întemeietorul unei noi religii a umanității. E adevărat însă că elementele de proveniență saint-simonistă, intrînd în sinteza fostului său secretar, au trebuit să sufere un proces de deplasare, adesea de totală schimbare de sens.

Nu ne putem lua acum sarcina de a arăta mai în amănunt cît datorează A. Comte influențelor saintsimoniene. Ar fi desigur interesantă reluarea acestei discuții, care n-ar trebui în nici un caz să ducă la diminuarea originalității gândirii comtiene. O serie de idei generale, ca și unele aspecte de detaliu, mai cu seamă asupra filozofiei istoriei, i-au fost sugerate de gândirea saintsimoniană, inclusiv pe planul afirmării unei atitudini antimetafizice intransigente și a înfăptuirii unei ordini sociale noi printr-o nouă „putere spirituală”. Dar aici intervine și aspectul original și relevant al problemei, pentru cercetarea noastră: ideea unei noi filozofii este numai implicit afirmată în opera lui Saint-Simon, filozofia se reduce la el la gândirea socială, la economie politică, la schițarea unei metode de lucru. Acesta este aici rezultatul ofensivei împotriva metafizicii, a transcendenței filozofice și a oricărei ruperi a gândirii de realitate.

În concepția lui A. Comte vechea filozofie, înțelegînd filozofia care era încă dominantă în epoca sa, a fost fie *dogmatică* fie *critică*. Prima formă a gândirii care s-a numit panteism, materialism sau raționalism, s-a orientat și se orientează spre esența ultimă a lucrurilor, a spiritului, spre cauzele prime și finale, spre o substanță ultimă a fenomenelor. În filozofia dogmatică se promovează ideea că filozofia este diferită și opusă cunoașterii științifice. La rîndul său filozofia critică, pornind de la distincția dintre ordinea *de fapt* și ordinea *de drept* instituită de spiritul modern, face din analiza cunoașterii un scop în sine, propunînd o critică prealabilă a cunoașterii, în genul criticii realizată de Kant. Vom vedea mai pe larg că în concepția lui A. Comte, tributară empirismului și relativismului, cele două laturi trebuie reduse una la cealaltă, forma gândirii nu poate fi concepută separat de conținutul ei, legile intelectului nu se pot observa altfel decît prin analiza faptelor.

Dar în accepțiunea pozitivistă, deci în accepțiunea sa comtiană, filozofia are origini științifice, social-istorice, legată fiind și de simțul comun, precum și o amplă, esențială, decisivă funcție social-educativă. Fenomenele de conștiință nu au după A. Comte numai un caracter individual ci și unul social, rezultînd dintr-o întregă evoluție colectivă a spiritului uman, iar diferitele lor forme se afla într-o conexiune și interdependență organică. De aceea pentru a ajunge la explicarea naturii și a caracterului specific al filozofiei trebuie cunoscută istoria spiritului în ansamblul său, orice concepție filozofică se impune a fi privită prin istoria sa, prin trei stadii necesare de evoluție intelectuală. În parte așa se explică admirația lui A. Comte față de acei gânditori ilumiști,

cum este Condorcet, propagatorul ideii progresului natural al umanității, pe care îl considera „adevăratul meu părinte spiritual“, acei gânditori care au avut o mai mare înțelegere față de istorie, scoțind concluzii înnoitoare din principiul istoricității pe care nu l-au opus rigid „esenței umanității“, „naturii umane“. Apariția unei noi filozofii va scoate, pe de o parte, din funcție cele două moduri tradiționale de gândire, teologic și metafizic, contribuind la constituirea unor noi discipline ca sociologia, filozofia istoriei, filozofia religiei, politica, realizând „omogenizarea doctrinei și unitatea metodei“. Pe de altă parte, prin realizarea acelei „perfecte coerențe mentale“, care n-a putut încă exista la un asemenea nivel, iar practic prin acordul spiritelor asupra problemelor speculative, cum ar fi relația omului cu umanitatea, va face posibilă o educație unitară, o educație care formează la toți indivizii umani convingeri durabile și o mare plenitudine sentimentală a uniunii lor.

Prin urmare, problema reorganizării „opiniilor“, a „concepțiilor“, a „credințelor“, prin care societatea dată este scoasă dintr-o stare nenaturală, nerațională în care se află, deși istoricește determinată, subordonată cu alte cuvinte necesar legii evoluției, cuprinde după A. Comte două momente: ea este, cum am spus, mai întâi o problemă filozofică, anume aceea de a stabili un sistem de principii și credințe care să poată fi universal valabile și universal admise prin generalizarea metodei pozitivistice. După aceea este și o problemă sociologică sau socială care privește aspectul practic al aplicării și realizării concrete a noii teorii sau spiritualității, vizînd adică aducerea tuturor spiritelor sub legea noii credințe raționale. Dar, spune A. Comte, odată „coerența logică“ realizată restul rămîne mai mult o problemă de timp, de extindere graduală a noii spiritualități pînă la obținerea unui nou concept, atît *real* cît și *universal*, asupra umanității. Eroarea de pînă acum ar fi aceea că nu s-a ținut seama în mod corespunzător de rolul pe care îl are teoreticul asupra practicului. Istoria ne arată însă că orice sistem nou social, cultural, e precedat și orientat de un sistem teoretic de idei, metafizic sau teologic, și că știința joacă acum rolul principal în constituirea unor asemenea sisteme, în depășirea stării de criză.

Arătînd că pozitivismul nu este o construcție apriorică, că el își trage originea din experiență și istorie, ridicînd realismul parțial al pozitivității științifice la rang de metodă universală, A. Comte va conchide asupra problemei adusă de noi în discuție în termenii următori: „Iată pentru ce prima fondare sistematică a filozofiei pozitive nu va putea trece dincolo de memorabila criză în care ansamblul regimului ontologic a început să sucombe în întreg occidentul european sub concursul spontan al celor două impulsii metale, unul științific, emanat de la Kepler și Galilei, altul filozofic, datorat lui Bacon și Descartes. Imperfecta unitate metafizică, constituită la sfîrșitul evului mediu, a fost atunci irevocabil discutată, așa cum ontologia greacă a distrus marea unitate teologică corespunzînd politeismului². Dar dacă nu s-a ajuns la o conștiință necesară de sine, printr-o generalizare metodologică și pleni-

² *Ibidem*, p. 316.

tudine sistematică asupra acestui fenomen de proporții al conștiinței moderne, depășindu-se starea de criză, este pentru că n-a existat o filozofie corespunzătoare, după cum rezultă și din textul următor: „de la originile sale această criză a tins întotdeauna a se transforma într-o vastă mișcare organică critică a celor cinci secole anterioare, apărind ca destinată mai ales a efectua în mod constant regenerarea socială ale cărei preambuli negative se aflau atunci suficient realizate. Dar această transformare decisivă, fiind din ce în ce mai urgentă, a trebuit să rămână pînă acum esențialmente imposibilă fiind lipsită de o filozofie capabilă de a furniza o bază intelectuală indispensabilă”³. Această filozofie care nu este nici ontologie, nici o știință generală, și nici o pură critică a cunoașterii sau o viziune asupra universului în totalitatea sa, încercînd parțial în formă rațională și socială printr-un concept fenomenist de lege, parțial în manieră religioasă, adică conform cerințelor „metodei obiective” și „metodei subiective”, reconsiderarea conceptului de umanitate, este filozofia pozitivistă, în ultimă analiză o variantă a relativismului și idealismului agnostic modern. Vom vedea în continuare mai îndeaproape ce raporturi se stabilesc între acest mod de a concepe filozofia și sociologie.

*

Trebuie remarcat mai întîi faptul că în prima lecție a *Cursului A.* Comte arată că activitatea sa urmărește un „scop special”, care este constituirea unei „fizici sociale”, adică a sociologiei, și un „scop general”, care ar duce la construirea unei filozofii pozitive. El va aduce mai ales elogiul filozofiei pozitviste, demonstrîndu-i utilitatea pentru fondarea unei teorii a legilor spiritului insesizabile printr-o logică abstractă, trasînd savanților drumul cercetărilor și realizînd astfel *unitatea și omogenitatea* inteligențelor, o unitate de natură în același timp subiectivă și socială. Esența demersului său poate fi redată într-o primă analiză astfel: prin constituirea sociologiei ca știință, A. Comte fiind acela care a pus în circulație acest termen, ca urmare a descoperirii legii celor trei stadii, spiritul pozitiv este generalizat asupra tuturor formelor cunoașterii obiective. Și numai atunci cînd sociologia va înceta de a mai fi teologică și metafizică, speculativă, filozofia devine cu adevărat științifică, posibilă ca formă subiectivă și sintetică, întegratoare a spiritului. Prin formarea sociologiei, spune A. Comte, ca urmare a transformării ei într-o știință de legi, filozofia pozitivă capătă caracterul de universalitate care îi lipsește și devine capabilă de a se substitui filozofiei teologico-metafizice.

Sociologia devine prin urmare o știință de legi, știința teoretică finală în seria clasificării enciclopedice a celorlalte științe, creînd posibilitatea realizării acelei „coerențe logice”, desigur de esență pozitivistă, adică acauzală și nonsubstanțială, pe baza căreia s-ar putea ajunge la o armonizare deplină și definitivă a intereselor indivizilor umani în cadrul societății, înlăturîndu-se astfel anarhia existentă. Este desigur o

³ *Ibidem*, p. 326.

problemă importantă aceea de a stabili în ce măsură A. Comte este adevăratul întemeietor al sociologiei, precum și de a vedea ce se înțelege la el prin fenomen social, în raport mai ales cu cel de natură biologică. El afirmă la un moment dat că are nu numai meritul de a fi integrat această disciplină marelui curent pozitiv, dar și de a fi dotat-o cu o garnitură proprie de principii sau categorii separînd-o de „arte“, de arta politică în primul rînd, adică, prin propriile sale cuvinte, „este vorba de aici înainte de a crea o ordine întreagă de concepte științifice, pe care nici un filozof anterior n-a schițat-o și a cărei posibilitate n-a fost întrevăzută niciodată în mod hotărît“⁴.

În concepția lui A. Comte, și aici el se apropie de viziunea integralistă cartesiană, toate științele, toate domeniile cunoașterii umane, „diversele ramuri fundamentale ale filozofiei naturale“, aparțin unui trunchi unic, fiind în esență omogene. Aceasta omogenitate rezultă din aplicarea asupra cîmpului cunoașterii a unei singure metode, în locul celor dominante pînă acum. Dar deși A. Comte se consideră un continuator al lui Descartes, iar unii interpreți au văzut în demersul său metodologic a doua mare cotitură, de amploarea celei carteziene, în gîndirea modernă franceză, punctul de vedere rațional-matematic este analizat de întemeietorul pozitivismului în mod critic. El îi reproșează lui Descartes mai întîi faptul, și în mod îndreptățit atunci cînd ne gîndim la teoria ideilor înăscute, sau la conceptul de substanță, că în ideea sa conducătoare subsistă încă mentalitatea metafizică, adică aici pozitivul nu este încă complet eliberat de metafizic. Descartes este un dualist, iar metoda universală adevărată nu este cea matematică propusă de el ci cea sociologică. Sociologia devine știința generală despre om, toate fenomenele umane fiind considerate fenomene sociologice. Se manifestă aici din nou admirația sa față de același Condorcet care face din umanitate „o singură ființă evolutivă“, constituindu-se în spațiu și timp, o „imensă unitate socială“ și nu o pură entitate.

Prin întemeierea sociologiei apare după A. Comte posibilitatea instituirii unei noi puteri spirituale unificatoare care va lua locul celei de tip catolic. La baza acestei noi puteri spirituale se află filozofia pozitivă sau metoda pozitivistă, ca principiu unic al acestei „mari comuniuni intelectuale care devine baza necesară a oricarei adevărate asociații umane“. Noua filozofie trebuia să instituie o soluție efectivă, corespunzătoare noilor cerințe istorice, și problemei raportului dintre *ordine* și *progres*. S-a văzut și pînă acum că schematismul gîndirii sale este adînc marcat de această cerință. Încă din antichitate ordinea și progresul au fost privite ca ireconciliabile. În epoca modernă a apărut însă credința că nu se poate concepe ordinea fără progres și nici progresul fără ordine. Dar situația reală a umanității este departe de această conciliere. Cele două idei, care ar trebui să se afle într-o unitate organică, pe care numai spiritul pozitiv le-ar putea concilia, se opun una alteia datorită faptului că ele sînt susținute de forțe sociale și tendințe filozofice contradictorii.

⁴ Auguste Comte, *Pages choisies*, précédées d'une notice sur sa vie et sur sa oeuvre, par Roger Picard, p. 106.

Ideea de ordine este preluată după A. Comte din sistemul teologic și militar, privit în constituția sa catolică și feudală, în timp ce ideile de progres sînt deduse din „filozofia negativă“ a perioadei luminilor. Și dacă „școala critică“, adică revoluționară, leagă răul social existent de incompleta distrugere a trecutului, „școala conservatoare“ propune ca remediu revenirea la vechiul regim politic, care este în esență teologic și militar, opus celui științific și industrial. Din aceste două moșteniri ale civilizației ideologice europene A. Comte va extrage, prin disocierile dictate de orientarea generală a gândirii sale, următoarele două idei sociologice cu totul caracteristice spiritului pozitivist: evoluția graduală, continuă, fără salturi calitative, a spiritului uman și subordonarea individului de către societate sau umanitate, adică afirmarea unui dogmatism sociologic. Este însă clară, cum s-a mai spus, o anumită afinitate a sa, dar nu lipsită de spirit analitic, critic, față de tipul de comuniune umană avansat de catolicism. Trebuie spus de asemenea că ideile, indiferent cum se înfățișează ele aici, sînt considerate factorul determinant al progresului. Avem de-a face deci cu o concepție idealistă asupra omului și a devenirii sale.

HENRI BERGSON'S OUTLOOK ON THE SCIENTIFIC AND PHILOSOPHICAL COGNITION

NICOLAE TRANDAFOIU*

SUMMARY. — The clearcut distinction between scientific cognition and the philosophical one, the rational and the intuitive cognition, respectively, may be traced right through Henri Bergson's entire work. Starting with *L'évolution créatrice* (1970), the French philosopher makes an attempt at reconciling the two modes of cognition, equally granting them access to the absolute: science in the field of matter, and philosophy in the sphere of life and conscience. However, since Bergson still considers matter as a depreciated part of reality, his assertion that the two types of cognition would be equal is supportless. Also, in point of Bergson's belief that his philosophy relied on intuitive experience would open the path to setting up a unitary philosophy some objections arise: first, intuition — by the high coefficient of personal-subjective contribution it implies — hinders such an achievement; second, a some more general reason should be taken into account, namely that philosophy, by its very nature, goes beyond experience, and that is effectively done in different ways. It is the wide criticism on the mechanistic-dogmatic thinking and the affirmation of time as a fundamental dimension of the real that are actually positive in the Bergsonian philosophy. Also, interesting are the numerous ideas and observations of particular value plentifully dispersed in the vast and elegant work of Henry Bergson.

The distinction between philosophical cognition and the scientific one, respectively between intuition and reasoning, is fundamental in Bergson's philosophy. That distinction — the French philosopher specifies — „belongs to the double form of the real“, i.e. spirit and matter¹.

Brought up in the momentous atmosphere of triumph of the evolutionary thinking, Bergson realizes that the previous philosophic systems „are not shaped to the measure of the reality we live in“. Being convinced that only an explanation that adheres to its object may be „satisfactory“ — an object which by no means can be other than the world in evolutive transformation —, the young philosopher initially thought that, by exception, this condition was met by Spencer's doctrine only². Soon, he was however to realize that this theory failed to account for the most important point in a philosophy of evolution — real time. Detecting the essential shortcoming of the Spencerean evolutionism and, in general, the mechanistic way of thinking, which is that of employing some concepts void of elasticity, critical in conceptualizing movement as qualitative change, Bergson extends the peculiarities of mechanistic

* University of Cluj-Napoca, Department of Philosophy, 3400 Cluj-Napoca, Romania

¹ Henri Bergson, *L'évolution créatrice*, Felix Alcan, Paris, 1920, 23-ème ed. p. 194.

² Henri Bergson, *La pensée et le mouvant*, Felix Alcan, Paris, 1934, 5-ème ed. p. 7—8.

thought to the whole logical thinking, which he consequently disparages.

Taking a stand along irrationalism, more exactly the French indeterministic neospiritualism — which he further develops and whose crowning his philosophy embodies — H. Bergson undertakes an ample criticism on the logical thinking, opposing intuition to it as the only possible way of knowing the absolute. Intelligence — which in the works of the French philosopher appears to be outright synonymous with the intellect, with reason or the logical thinking — would be a mode of cognition constituted according to the model of inert matter, geometrically structured, and is intended, by genesis and formation, for the exclusive use of human action. On practical accounts, intelligence would cut up reality—which in essence undergoes a continuing change — in immobile fragments. Therefore, it deals with immobilities only. „Nothing is more natural — Bergson says — if intelligence is particularly destined to prepare and enlighten our action upon things. Our action is easily exercised only upon fixed points; hence, it is fixity that intelligence seeks; it wonders where the mobile is, where the mobile will be, which way the mobile does go“³. Thus, Bergson concludes, reason spaces up temporal formation, transforming into „states“ the mobility of reality, the continuity of transition, change itself.

The main reproach intelligence is liable to is that it would not be capable of leading to perception of time, of duration. The elimination of time would be — according to Bergson — its usual act. Having been formed for the perception of inert matter, intelligence appears to the French philosopher as a faculty that is inadequate for the perception of the live substance of reality. Therefore, the philosophical systems, which have considered intelligence as a method, have given us only superficial descriptions of reality, because its conceptual forms would distort the real, reducing the qualitative to the quantitative, the new and irrepeatable to repeatable, mobility to immobility.

Unlike reason, intuition — which is a kind of faculty related to the instinct — would stand out through its capacity of knowing the substance of reality, that is to say, change itself, the real duration, the temporal flow of life's span. What about the nature of time in Bergson's interpretation, then? As the French philosopher maintains that the metaphysical question, i.e. the essence of reality, is the same as that of cognition⁴, his considerations upon knowledge are particularly important for our problem as well. From that perspective Bergson makes a close connection between our inner life and the essential substance of reality. Thus, the division of conscience into intuition and intelligence is correlated to the double form of the real — the spirit in continuing formation and the inert matter. The way of knowing duration, real time, is closely connected to inner life. It is here that we perceive duration itself, experiencing it. „The intuition we speak of is first of all related

³ *Ibidem*, p. 12.

⁴ Henri Bergson, *L'évolution créatrice*, p. 193—194.

to inner duration. It discerns a sequence that is no juxtaposition, an inner-outward increase — the uninterrupted prolonging of the past into a present that gradually advances toward future. It is the direct vision of the spirit through spirit⁵. „The flow of the inner life“ being perceived through intuition, the life's flow itself in general, time, the real duration is also perceived by that. „In short, the pure change, real duration, is something spiritual or permeated by spirituality. It is intuition that reaches the spirit, duration, the real change“⁶. Bergson believes that he has thus established, beyond doubt, the spiritual nature of time, and so of the entire reality.

In point of intuition as a form of cognition, Bergson does not say in details what it is, only stating that intuition is an extremely difficult describable act of the conscience. The author of *Creative Evolution* agrees, however, that there is a fundamental meaning: to think intuitively is to think in duration⁷. Of the many Bergsonian references it is inferred that intuition is a primary form of cognition through which we grasp the formation of reality, the change itself, pure duration by direct perception of the object in its live dynamics.

By intuitive contemplation, therefore, through a sort of „sympathy of the subject to the object, a blending or identification of the ego with the real would be achieved.

The way Bergson deals with this problem is not far from mysticism, as the philosopher himself acknowledges. Thus, related to the penetration power of the intuition, he asserts that the intensity of inner sensations of the subject are determinant in establishing whether it goes up all the way to Heaven or remains somewhere at a short distance from Earth. „In the former case, the metaphysical experience will go along the one revealed by the great mystics: as for us, we think that is where we should seek the truth“⁸.

*
* *
*

Because we have a dual image about the world, due to two completely different modalities of approaching knowledge: reason and intuition, Bergson makes a clearcut distinction between metaphysics and science. Science, having as object the outer world, matter in principle — considered as some kind of residue left after the evolution of the vital impulse — and intelligence as a mode of cognition, which by its very nature fixes what is mobile in the reality, renders a representation to us about what is only minor and even apparent in existence. The value of any scientific knowledge exclusively achieved by concepts is only relative. An understanding of the 'absolute' can only be given by metaphysics, where intuition plays the essential part — intuition being the only spi-

⁵ Henri Bergson, *La pensée et le mouvant*, p. 35.

⁶ *Ibidem*, p. 37.

⁷ *Ibidem*, p. 38.

⁸ *Ibidem*, p. 61.

ritual faculty capable of comprehending reality in its temporal flow. This is broadly the way in which Bergson conceives the relationship between metaphysics and science, a mode perfectly fitting the intuitionist philosophy. However, beginning with his „*Creative Evolution*“ (1907), Bergson comes to more positively appreciate the cognition value of science. Re-interating that logical thinking is incapable of representing the actual nature of life and the deep significance of the evolutive movement — this being formed up as function of our practical relationships with matter —, this time Bergson considers that the same thinking, „related to the inert matter, on the contrary, should reveal us the faithful impression, being molded on this particular object“⁹.

This idea is enlarged upon in the extensive *Introduction* written by Bergson in 1922 for the volume of essays and lectures published in 1923 under the title: *La pensée et le mouvant*. In that *Introduction*, which is to a large extent a summary of intuitionist philosophy, he vehemently rejects the thesis of the relativity of knowledge — especially under the form it had taken in the positivist thinking — rejection brought that far to the acknowledgement of the cognition value of rational knowledge. This time Bergson deems it that science, too, is capable of reaching the substance of reality in the field it investigates, i.e. material world, the way metaphysics is capable of reaching the absolute in the spiritual domain by intuition. „We credit metaphysics with a limited object, mainly spiritual, and a special method, particularly intuition. By this we clearly distinguish between metaphysics and science. We deem them both capable of reaching the substance of reality“. Bestowing on science and metaphysics „an equal value“, Bergson asserts that science is incapable of approaching the absolute unless it confines itself to the study of inert matter, it is a bit more difficult for it — with its static concepts — to operate in the domain of life, and it is quite uncomfortable for it when approaching points in the spiritual domain. „On the contrary, Bergson further states, to the extent science — which proceeds by pure intelligence — re-returns to inert matter it is itself again“¹⁰.

Attempting to make a clearcut distinction between the object of philosophy and that of science, the thinker of great subtlety — that Bergson is — sees to it that the whole problem is dwelt upon as detailedly as possible within the bounds of his own conception. In this respect, the intellect's cuts are granted „some elasticity“ and „imprecision“, which make them capable of tackling, to a certain extent, the spirit-related aspects as well. Bergson also notices that matter and spirit „share some common part“, as some surface motion of the matter comes to be superficially expressed in our mind by sensations; on the other hand, for the mind to be capable of acting upon the body, it must gradually approach the matter and get a „spacial framework“. As the intellect, with which science operates, has shaped its structure according to that of matter, science should not strive for the depths of the mind; the metaphysics

⁹ Henri Bergson, *L'évolution créatrice*, p. IV.

¹⁰ Henri Bergson, *La pensée et le mouvant*, p. 42—43.

built on the intellect would only retain the superficial aspects of the mind. Taking up, somehow, the theory of the double truth, Bergson underlines that „the metaphysics we put together with science is quite different. Admitting for science the capability of approaching matter only by the mere power of the intellect, metaphysics keeps the spirit for itself“¹¹.

In Bergson's opinion, the two modes of cognition become differentiated not in value but by method. Consequently he thinks that a science „relying on experience — as the moderns see it — is capable of reaching the essence of the real. Nevertheless, it does not cover but some part of reality; therefore, it is the substance of this part that science is capable of reaching; anyway it will indefinitely get closer to it“¹². The other part of reality comes to metaphysics which also proceeds from experience and is capable to reach the absolute. They both can turn equally precise. „Both of them focus on the reality itself as their object of study. Yet, they each control only half of it“¹³. Therefore, metaphysics is by no means superior to the positive science. Being equal as value, and their objects — the matter and the spirit — coming into contact, science and metaphysics are complementary to each other and mutually verify. „The results obtained by the two will have to unite, because matter joins the spirit. If the insertion is not perfect, that means there is something liable to improvement in our science, or in our metaphysics, or in both“¹⁴.

In point of Bergson's attempt at rejecting the idea of some hierarchy between the two modes of cognition, we must necessarily say that it remains unconvincing so long as the two forms of reality are qualitatively set quite apart, since matter is a depreciated reality in relation to the spirit.

*

Ioan Petrovici, Tudor Vianu, Bertrand Rusell and other thinkers have pointed out that Bergson's philosophy develops, to a great extent, within the framework of empiricism. Bergson himself writes that his philosophy is an attempt at „guiding metaphysics towards the realm of experience so that, by resorting to science and conscience and by developing intuition, a new philosophy might emerge, able to provide not only general theories, but also concrete explanations of particulars“¹⁵. In Bergson's opinion, such a philosophy, founded on intuitive experience, might replace the many fragmentary systems, being characterised by a unifying doctrine, capable to reconcile all the thinkers¹⁶.

Regarding this idea of the French philosopher, first, the observation must be made that, as a method of cognition, intuition cannot possibly lead to such a result, given its high coefficient of subjectivity. On the other hand, we must consider a problem of a more general manner: philosophy by its very nature is a general view on the world, thus it always

¹¹ *Ibidem*, p. 47—50.

¹² *Ibidem*, p. 53—54.

¹³ Henri Bergson, *La philosophie*, Librairie Larousse, Paris, 1915, p. 19.

¹⁴ Henri Bergson, *La pensée et le mouvant*, p. 169.

rises above experience. But one can exceed experience in various ways. It follows that the desideratum of conceiving a unique philosophy can have no other fate than that of all erroneously-planned projects.

What is really valuable in Bergson's philosophy is its ample criticism of mechanistic-dogmatical thought, its emphasis on time as an essential dimension of the real. As for the rest, one can find many interesting ideas and observations, of a particular value, scattered throughout Henri Bergson's vast and elegant work.

Acknowledgment. The author wishes to acknowledge Constantin Tomoaie-Cotișel's support in giving the English version of this paper.

LINIAMENTE ALE LOGICII COMBINATORII (I)

MIRCEA BALAIȘ*

ABSTRACT. — **Outlines of the Combinatory Logic (I).** This work presents, first, the reason to elaborate the combinatory logic and, second, the main elementary and complex combinators and their interdefinability.

Logica combinatorie este un domeniu al logicii matematice care privește înseși ultimele fundamente.

Scopul ei este analiza anumitor noțiuni cu un caracter așa de fundamental încât ele sînt admise în mod curent. Acestea includ procedeul substituției indicat în mod uzual prin utilizarea variabilelor și, de asemenea, clasificarea entităților construite prin acest procedeu în cadrul tipurilor sau categoriilor care în multe sisteme sînt date în mod intuitiv înaintea teoriei căreia i se pot aplica.

S-a observat că aceste noțiuni, deși presupuse în general, nu sînt simple; ele constituie o *prelogica*, a cărei analiză nu este trivială. (1, p. 1).

Constituirea logicii combinatorii a fost determinată de două motive, subliniază H. B. Curry:

1) necesitatea de a da o formulare cît mai precisă fundamentelor logicii într-o manieră cît mai simplă atît din punctul de vedere al structurii, cît și din punctul de vedere al înțelesului;

2) necesitatea rezolvării, sau cel puțin a evitării paradoxelor logico-matematice.

„Aceasta este rațiunea pentru care credem că adevărata sursă a dificultăților noastre cu aceste încurcături rezidă în prelogica însăși, și tocmai de aceea, o analiză a prelogicii va contribui la înțelegerea problemei.“ (*Ibidem*).

Analiza acestei 'prelogici' vizează în esență evidențierea insuficiențelor care rezultă din aplicarea regulii substituției, în formularea ei clasică din *Principia Mathematica* și a expresiilor paradoxale.

Primul aspect este relevat prin compararea regulii substituției cu regula *modus ponens*.

Considerînd că 'p', 'q', 'r', ... sînt simboluri pentru variabilele propoziționale din calculul propozițiilor, iar 'P', 'Q', 'R', ... desemnează constructe nespecificate formate din variabile conexate prin operatori propoziționali, regula *modus ponens* se formulează în sistemul din *Principia Mathematica* astfel:

* Universitatea din Cluj-Napoca, Catedra de filozofie, 3400 Cluj-Napoca, România

$$\text{a) } \frac{\vdash P \vdash \overline{P} \vee Q}{\vdash Q}$$

Regula substituției se formulează :

$$\text{b) } \frac{\vdash Q}{\vdash R}$$

este o inferență valabilă dacă și numai dacă R se obține din Q prin substituirea variabilelor p_1, p_2, \dots, p_m care apar în Q prin anumite constructe P_1, P_2, \dots, P_m .

Russell încă, atrăgea atenția asupra faptului că ideea de substituție nu comportă o formalizare integrală adecvată.

Curry și Feys arată că, dacă conexiunea dintre funcțiile Q, P și $\overline{P} \vee Q$ din regula *modus ponens* este precisă și definită, nu putem spune același lucru despre conexiunea dintre Q și R din regula substituției, deoarece ea comportă infinit de multe moduri de combinație implicite, chiar în cazul când $m = 1$.

Întrucât trebuie să admitem un ordin fixat al variabilelor, substituția celei de a i -a variabile din Q este distinctă de substituția celei de a k -a variabile dacă $i \neq k$.

Există de asemenea posibilități variate de a identifica și permuta variabilele.

Numai o definiție recursivă poate da o soluție exactă problemei substituției; dar aceasta nu rezolvă și problema simplității.

Aceasta presupune luarea în considerare a unor sisteme logice mai simple decât calculul propozițiilor.

Situația este și mai complicată în cazul substituirii variabilelor legate în cadrul calculului predicatelor de ordinul întâi.

Logica combinatorie face posibilă formularea acestor procese pe baza unui sistem de o mare simplitate. „Acest sistem este o structură finită într-un sens foarte strict, iar regulile sale sînt de același grad de complexitate ca regula *modus ponens*” (*Ibidem*, p. 4).

Al doilea motiv al elaborării logicii combinatorii privește, după cum am menționat, problema paradoxelor.

Unul dintre cele mai cunoscute paradoxuri este cel al lui Russell. În logica predicatelor el se mai numește paradoxul 'predicabil-impredicabil'. Un predicat se numește *predicabil* dacă satisface proprietatea pe care o desemnează, și *impredicabil* dacă nu o satisface.

Fie 'f' un predicat oarecare iar 'F' predicatul 'impredicabil', atunci definiția formală a predicatului 'impredicabil' va fi :

$$\text{(c) } F(f) = \overline{f}(f).$$

Punînd întrebarea „predicatul 'impredicabil' este *predicabil* sau *impredicabil*?", rezultă un paradox: dacă presupunem că este *predicabil*, atunci întrucît își satisface proprietate desemnată rezultă că este *impredicabil*, iar dacă presupunem că este *impredicabil*, atunci, întrucît nu-și satisface propria proprietate, rezultă că este *predicabil*.

Formal, paradoxul apare dacă facem substituție lui 'f' cu 'F':

$$(d) \quad F(F) = \bar{F}(F).$$

Conform teoriei tipurilor logice a lui Russell, expresiile de tipul 'f(f)' sau 'F(F)' sînt excluse din sistemul logic ca fiind lipsite de sens. Dar, consideră Curry și Feys, există anumite argumente intuitive cu privire la acest procedeu care nu se explică prin această excludere. În logica combinatorie sînt satisfăcute condițiile:

- 1) nu se face nici o distincție între diferite categorii de entități (ceea ce înseamnă că orice construct format din entități primitive prin intermediul operațiilor admise va trebui să fie semnificant, în sensul că va trebui admis ca o entitate);
- 2) există o operație corespunzătoare pentru aplicarea unei funcții unui argument;
- 3) există o egalitate cu proprietăți uzuale, și
- 4) sistemul este *combinatorial complet*, adică orice funcție care poate fi definită intuitiv prin intermediul unei variabile poate fi reprezentată formal ca o entitate a sistemului.

Din aceste patru cerințe urmează nu numai că 'F' definit în (c) este semnificant, ci și că ecuația (d) este intuitiv adevărată.

Autorii citați consideră că paradoxele sînt forțate, că analiza lor trebuie să explice faptul că 'F(F)' nu aparține categoriei propozițiilor și că această analiză este de resortul logicii combinatorii. (*Ibidem*, pp. 4-5).

1. Combinatorii elementari. Principalii combinatori elementari sînt *I* (identificatorul), *W* (duplicatorul sau repetitorul), *K* (eliminatorul), *C* (permutatorul) și *B* (compozitorul).

Presupunînd că *O* este o mulțime de obiecte nespecificate numărabilă, respectiv $O = \{a, b, c, \dots\}$ combinatorii elementari vor fi definiți astfel:

Identificatorul I:

Dacă *x* este un obiect oarecare din mulțimea *O*, atunci aplicarea lui *I* asupra lui *x* dă rezultatul *x*, simbolic:

$$(1) \quad Ix \rightarrow x.$$

Combinatorul *I* este monadic, avînd un singur argument, iar semnificația lui, după cum ne arată și denumirea, constă în simpla *reproducere* (identificare) a argumentului. Exemplu, $Ia \rightarrow a$.

Identificatorul se poate aplica și unui grup de obiecte, care însă trebuie pus între paranteze. Exemplu: $I(ab) \rightarrow ab$, $I(abc) \rightarrow abc$, etc.

Repetitorul W:

Dacă *x* și *y* sînt două obiecte oarecare atunci prin aplicarea lui *W* asupra lor se obține *xyy*, simbolic:

$$(2) \quad Wxy \rightarrow xyy.$$

Repetitorul W este un combinator diadic a cărui semnificație consistă în *duplicarea celui de-al doilea argument*.

Exemple: $Wab \rightarrow abb$, $Wa(bc) \rightarrow a(bc)(bc)$, etc.

Eliminatorul K :

Dacă x și y sînt obiecte oarecare atunci prin aplicarea lui K asupra lor se obține x , simbolic:

$$(3) \quad Kxy \rightarrow x,$$

Combinatorul K este diadic, iar semnificația lui consistă în *eliminarea celui de-al doilea argument*.

Exemple: $Kab \rightarrow a$, $Ka(bc) \rightarrow a$, $K(ab)(cd) \rightarrow ab$, etc.

Permutatorul C :

Dacă x , y , z sînt obiecte oarecare atunci prin aplicarea lui C asupra lor se obține xzy , simbolic:

$$(4) \quad Cxyz \rightarrow xzy.$$

Permutatorul este un combinator triadic, iar semnificația lui consistă în *permutarea argumentului al doilea cu al treilea*.

Exemple: $Cabc \rightarrow acb$, $Caab \rightarrow aba$, $Ca(bc)d \rightarrow ad(bc)$, etc.

Compozitorul B :

Dacă x , y , z sînt obiecte oarecare atunci prin aplicarea lui B asupra lor se obține $x(yz)$, simbolic:

$$(5) \quad Bxyz \rightarrow x(yz).$$

Combinatorul B este de asemenea triadic, iar semnificația lui consistă în *compunerea celui de-al doilea argument cu al treilea*.

2. Combinatorii complexi. În logica combinatorică sînt considerate ca 'obiecte' sau 'entități' nu numai obiectele nespecificate, ci și combinatorii înșiși. Prin urmare ei pot fi aplicați nu numai asupra 'obiectelor', ci și asupra 'combinatorilor'. Pentru aceasta trebuie să ținem cont în primul rînd de tipul combinatorului, astfel un combinator triadic nu poate fi aplicat asupra numai a două argumente, în schimb putem postula că un astfel de combinator poate acționa și dacă se aplică mai *multor* argumente. Pentru aceasta este nevoie să introducem o primă convenție.

CONVENȚIA I:

Dacă α , β , γ sînt șiruri de obiecte, astfel că α începe cu un combinator, atunci, dacă $\alpha \rightarrow \beta$ este valabil, este valabil de asemenea și $\alpha\gamma \rightarrow \beta\gamma$. Exemple: $Iabc \rightarrow abc$, $Wabc \rightarrow abbc$, $Kabc \rightarrow ac$, $IWCab \rightarrow WCab \rightarrow Caab \rightarrow aba$, etc.

După cum sugerează Grize (3, p. 65), în cazurile mai complicate este comod să numerotăm argumentele. De pildă:

$$W_1B(ab)c_3(de) \rightarrow B(a_1b)(a_2b)c_3(de) \rightarrow ab(abc)(de).$$

Pe baza convenţiei (I) putem introduce noi combinatori pe care îi vom numi *complexi*, întrucît ei sintetizează rezultatul unor combinatori elementari.

Combinatorul S :

Dacă x, y, z sînt trei obiecte oarecare atunci prin aplicarea lui S asupra lor se obţine $xz(yz)$, simbolic :

$$(6) \quad Sxyz \rightarrow xz(yz).$$

Exemple : $Sabc \rightarrow ac(bc)$, $Sa(bc)(de) \rightarrow a(de)((bc)(de))$, etc.

Se observă că S este un combinator complex triadic a cărui semnificaţie consistă în sintetizarea efectului a trei combinatori elementari : *permută al doilea argument cu al treilea, repetă al treilea argument şi compune al doilea argument cu al treilea.*

Combinatorul Φ :

Dacă x, y, z sînt trei obiecte oarecare atunci prin aplicarea lui Φ asupra lor rezultă $(xz)(yz)$, simbolic :

$$(7) \quad \Phi xyz \rightarrow (xz)(yz).$$

După cum se observă, combinatorul Φ sintetizează efectul a patru combinatori elementari : *permută al doilea argument cu al treilea, repetă al doilea argument, compune pe primul cu al treilea şi pe al doilea cu al treilea.* Exemple : $\Phi abc \rightarrow (ac)(bc)$, $\Phi a(bc)d \rightarrow (ad)((bc)d)$, etc.

Combinatorul ψ :

Dacă x, y, z sînt trei obiecte oarecare, atunci prin aplicarea lui ψ asupra lor se obţine : $(xy)(xz)$, simbolic :

$$(8) \quad \psi xyz \rightarrow (xy)(xz).$$

Exemple : $\psi abc \rightarrow (ab)(ac)$, $\psi ab(cd) \rightarrow (ab)(a(cd))$, etc.

Semnificaţia combinatorului complex ψ consistă în sintetizarea a patru combinatori elementari : *compune primul argument cu al doilea, permută pe primul cu al doilea, repetă primul argument şi compune pe primul cu al treilea.*

3. Interdefinibilitatea combinatorilor. Mai întii vom face o nouă convenţie :

CONVENŢIA II :

Dacă α, β, γ sînt şiruri de obiecte sau combinatori astfel că α începe cu un combinator, atunci dacă $\alpha \rightarrow \beta$, este valabil şi $\gamma\alpha \rightarrow \gamma\beta$.

De pildă : $\text{SS}(KI)ab \rightarrow Sa(KIa)b \rightarrow ab(KIab) \rightarrow abIb \rightarrow abb$. Ceea ce înseamnă că rezultatul şirului de combinatori $\text{SS}(KI)$ este acelaşi cu rezultatul combinatorului elementar W .

Putem arăta — notează Curry şi Feys — că W, S, Φ , şi ψ pot fi astfel definiţi în termeni de B, C şi W sau S ; că poate fi definit în termeni de W

și K ; și că toți combinatorii de pe listă pot fi exprimați în termeni de S și K . (*Op. cit.*, p. 155).

3.1. Definirea combinatorilor complexi prin intermediul celor elementari

Combinatorul complex S se poate defini astfel:

$$(9) \quad S = B(B(BW)C)(BB).$$

$$(10) \quad \Phi = B(BS)B = B(B(B(B(BW)C)(BB)))B.$$

Ceea ce reprezintă definirea combinatorului complex Φ .

Combinatorul complex ψ poate fi definit astfel:

$$(11) \quad \psi = B(BW(BC))(BB(BB)).$$

3.2. Interdefinibilitatea combinatorilor elementari

Vom începe cu definirea în termeni de combinatori elementari a combinatorului elementar I , întrucât el intervine în majoritatea relațiilor de interdefinibilitate.

$$(12) \quad I = WK.$$

Demonstrare: $WKa \rightarrow Kaa \rightarrow a$.

$$(13) \quad I = SKK.$$

Demonstrație: $SKKa \rightarrow Ka(Ka) \rightarrow a$.

$$(14) \quad I = SKS.$$

Demonstrație: $SKSa \rightarrow Ka(Sa) \rightarrow a$.

Combinatorul elementar W poate fi definit cu ajutorul combinatorilor I , C și S astfel:

$$(15) \quad W = CSI.$$

Demonstrație: $CSias \rightarrow SaIb \rightarrow abIb \rightarrow abb$.

$$(16) \quad W = S(CI).$$

Demonstrație: $S(CI)ab \rightarrow CIb(ab) \rightarrow Iabb \rightarrow abb$.

$$(17) \quad W = SS(KI).$$

Demonstrația este dată mai sus.

Combinatorul B poate fi definit cu ajutorul combinatorilor K și S :

$$(18) \quad B = S(KS)K.$$

Demonstrație: $S(KS)K(bc) \rightarrow (KSa)(Ka)bc \rightarrow S(Ka)bc \rightarrow Kac(bc) \rightarrow$

$\rightarrow a(bc)$. Compozitorul elementar C poate fi definit cu ajutorul combinatorilor S , B și K astfel:

$$(19) \quad C = S(BBS)(KK).$$

Demonstrație: $S(BBS)(KK)abc \rightarrow BBSa(KKa)bc \rightarrow B(Sa)(KKa)bc \rightarrow$
 $\rightarrow Sa(KKab)c \rightarrow acKbc \rightarrow acb.$

Întrucît B este definibil prin intermediul combinatorilor S și K , conform (18), rezultă că toți ceilalți combinatori pot fi 'reduși' la aceștia doi, considerați ca și combinatori primitivi.

BIBLIOGRAFIE

1. Curry, H. B. și Feys, R., *Combinatory Logic*, vol. I, North-Holland Publishing Company, Amsterdam, London, ed. III-a, 1974.
2. Curry, H. B., *Foundation of Mathematical Logic*, McGraw-Hill Book Co. Inc, New York, San Francisco, Toronto, London, 1963.
3. Grize, J. B., *Logique Moderne*, vol. III, Gautier-Villars, Paris, Mouton, Paris, La Haye, 1973

THE POLITICAL POWER IN SOCIALISM

AUGUSTIN BUDUȘAN*

SUMMARY. — The political relations and organizations in our society have undergone essential changes during the years of socialism. In this respect, the present study dwells upon the development of the content nature of power, upon the relationships between its component parts — mainly between the state and the mass institutions network. The analysis on such relationships points to the continuing process of democratization and social base extension that political power in socialism necessarily undergoes.

These last years, the analysis on the political power in our socialist society has held a peculiar place in our party's documents, in the writings of its general-secretary — comrade Nicolae Ceaușescu. The consideration this issue enjoys is accounted for by the need to further elucidate — in point of the processes of development taking place in our presentday society, — some essential relationships as those between the leading rôle of the party and socialist democracy, between political power and the citizen's activity, the status of democratic rights and freedoms etc.

Without intending a comprehensive analysis of the point in question, herewith we focus on some aspects related to a number of new theses and considerations that have substantial theoretical and practical incidences.

From the very beginning our attention is riveted by advancement in our party's documents of some fertile historical perspective on the political power and the state as its central element. Starting from the premise by which socialism is a process and not a given condition, it is emphasized in these documents that the content of the political power should be differentiatedly approached in accordance with the relatively distinct stages, instances of the societal formation.

Within this framework the political practice in our contry has confirmed — what even the classics foretold — the indestructible unity between the power of the working people and socialist democracy, unity that has pointed to the mutual influences between power and democracy and, also, the differentiations visilbe until the historical instance wherein the two component parts of political organization of the society, merging, will entail evanescence of the political character of the social management (obviously, full-swing communism is hinted at.). Until then, however, the overall formation of the society, of the political system, in particular, will gather up a number of social-political, economic, cultural-spiritual etc. conditions and others related to the standard of de-

* *University of Cluj-Napoca, Scientific Socialism Department, 3400 Cluj-Napoca, Romania*

velopment of the socialist conscience of the masses, of social responsibility etc., which will directly act upon political power, particularly to its democratization. Naturally, in view of accomplishing its functions and rôle in society, the revolutionary power also implies a certain capacity of organization, of making decisions and of control exercised by the working class and its allies. That is the very reason for which, especially during the first stages of socialism, the strict organization and firm discipline hold a primary place within the new type of power. At the same time, in manifesting its superiority as against the old political structures, the power of the working people has also achieved the objective premises for devising some democratic structures that allow for free way of the masses to managing the society.

Therefore, from its very inception the working-class power is not characterized by constraining functions, it should permanently act to overcome such attributes. It goes without saying that in this case, too, no automatic, mechanistic processes are involved, but rather continuing efforts, fully aware of accomplishing such desideratum in the political practice.

To this end "our party has been granting first rate consideration to enlargement of the socialist democracy, as an essential feature of the socialist and communist construction"¹. Such top priority has enabled our party, especially since Congress IX, to do away with a certain dogmatism in the revolutionary theory and practice — felt for some time in the working-class movement —, dogmatism that overestimated the form of political power in the transient period, deeming it a unique model irrespective of the stage of development the socialist society was in.

That state of affairs entailed preclusion in the political practice of the political dialogue, and its replacement by administrative methods and of command, and also the imposing of a unique truth, which, obviously, was not liable to be assimilated by the working masses through their thinking proper, filter, and less so as servant of their own interests.

Praiseworthy to the R.C.P.'s activity has been the continuing efforts that — beyond the peculiarities characteristic to one or another stage, or irrespective of the difficulties likely to and which do arise at a certain moment — the power of the working class and its allies continually operate under the control of the wide masses of people, what naturally, is unachievable but under the circumstances of continuous widening of the democracy. Consequently the activity of our party has been being directed to the practising of the democratic consensus, to ensuring that the political power in our society rely its legitimacy on and manifest as political authority by participation to the decisional act and control of all social classes and categories, of the whole people. Hence, within such a framework, the categories of working class revolutionary democracy, of self-administration and self-management accomplished in the political practice of our country do not represent but advancement on a superior plane, corresponding to the presentday maturation stage of so-

cialism, of the organic, dialectical unity between the people's power and the process of effective participation of the masses to its exercise and control. "The state, all its organisms, — comrade Nicolae Ceaușescu emphasized — permanently under the control of the masses of people, are responsible to them for their entire activity"².

The great mutations brought about in the years of socialism in the structure of power, of the state, have prompted a new course to the political life by the profound changes in the methods of management, by an ever affirmation of the democratic content of the power.

All these have accounted for our party's doing away with the phrasing 'dictatorship of the proletariat' and defining the socialist Romanian state as a state of revolutionary working class democracy — implying not a mere change of concept but a wording revealing the profound democratic nature and the superiority of the socialist state power.

Strong creativity and originality bearings also carry the R.C.P.'s contribution to the system of power, to the relationship between its component parts. Noteworthy are, to this end, the actions aiming at enlargement of the system of power so far as to reunite the whole network of state institutions, of political mass and public organizations, — each of them specifically bringing its share to the exercise of power by ever wider masses of people.

This tendency will prospectively result in the merging of the system of power with the political system in general. Therefore, without intending to understate the important rôle played by the state, as a principal instrument of power, we should bear in mind that it is not and must not be the unique embodiment of power in the socialist society. In the political practice of our country, for some longer time, political decisions proceed from wide debates of the masses — the actual power holders, the working people — and consequently turn operative, fact enabling us to appreciate the far wider framework of institutions and organisms of the power than the state proper.

Obviously, the P.C.R., due to its leading political rôle, is the vital, dynamizing center of the political power as well. Particularly, thanks to the activity of the communist party, it was possible to set up that wide system of political power that allows for participation of all the classes and categories of working people to the making of power decisions. It goes without saying that this reality should not be fettered. The relations of interdependence, of interinfluence between the component parts of the power should not be taken for their substitutes (especially in point of party-state relationship).

The stipulations are as clear to this end in the programmatic documents of the R.C.P. "The leading rôle of the party in our society on no account stands for the state bodies, does not and should not under any circumstance diminish the responsibility of the state bodies"³. That statement is also valid for the relationships between the other component parts of the power: state, mass and public organizations, state-working class self-management bodies etc. It is in this way only, by increasing

the relative functionality, the autonomy of each component part of the system of power that we will be capable of ensuring to it a wide mass base.

Acknowledgment. The author wishes to acknowledge Constantin Tomoaia-Cotişel's support in giving the English version of this paper.

REFERENCES

1. Nicolae Ceauşescu, *Raport la cel de al XII-lea Congres al P.C.R.*, Ed. politică, Bucureşti, 1979, p. 63.
2. Nicolae Ceauşescu, *Expunere cu privire la stadiul actual al edificării socialismului în ţara noastră, la problemele teoretice, ideologice şi activitatea politică, educativă a partidului*. Ed. politică, Bucureşti, 1982, p. 34.
3. Nicolae Ceauşescu, *op. cit.*, p. 42.

MAX WEBER ȘI OPERA SA (II)¹

GEORGE EM. MARICA

6. Alături de problemele legate de geneza capitalismului și a legitimității autorității, Max Weber s-a preocupat mult să precizeze natura științelor sociale, în speță logica și metodologia lor. O face aceasta, în special, în două studii doctrinare, primul⁷ reprezentând programul noii conduceri, din care a făcut parte, a revistei „Archiv für Sozialwissenschaft und Sozialpolitik“, al doilea⁸ un referat prezentat la Congresul Asociației germane de politică socială din 1913. Pleacă în considerațiile sale de la unele premise ale neokantienilor de la Heidelberg (Windelband și Rickert), însă într-o versiune personală. Științele sociale n-ar reflecta ci numai ar ordona realitatea prin mijlocirea gândirii, în funcție de interesele și valorile noastre. Ceea ce înseamnă o viziune subiectivă asupra fenomenelor. Noi sîntem aceia care dăm un sens istoriei, zice el, de la sine n-ar avea nici unul. Însuși aparatul conceptual al cercetătorului se schimbă mereu în funcție de contextul social-cultural căruiua îi aparține. Nici constatările științelor naturii nu oglindesc realitatea, numai că interesul lor se îndreaptă spre alte laturi. Cu aceasta, avem o a doua teză a metodologiei lui Rickert, însușită de Weber la început, anume că științele se constituie nu în funcție de materialul cercetat, ci de punctele de vedere din care sînt investigate fenomenele supuse analizei. Ar exista în această privință două perspective: generalizatoare, caracteristică cu deosebire științelor naturii, și individualizatoare, caracteristică în special științelor culturii. Dar orice învățat, după ce a ales și ordonat materialul investigat, năzuiește să explice situația faptică, căutînd să stabilească geneza și consecințele ei. Aceasta ar fi după Max Weber un demers obiectiv, legătura evidențiată între cauză și efect fiind ceva general valabil, nu o chestiune de apreciere. Ceea ce implică faptul că și în domeniul social există legități incontestabile, regularități pe care ni le revelează mai întii însăși experiența noastră nepretențioasă, de toate zilele. În felul acesta, Max Weber se detașează de punctul de vedere neokantian, care opune rigid cele două metodologii, pledînd pentru o sinteză a lor. E un prim punct de pornire al orientării lui Weber spre sociologie.

Un al doilea îl reprezintă conceptul său de *tip ideal*, a treia contribuție a sa la tezaurul științific, care a ridicat și ea și continuă să pro-

¹ G. Em. Marica, „Max Weber și opera sa (I)“, în *STUDIA Universitatis Babeș-Bolyai, Philosophia*, 1985, p. 34.

⁷ *Die Objektivität sozialwissenschaftlicher und sozialpolitischer Erkenntnis*, 1904, Republicat în *Gesammelte Aufsätze zur Wissenschaftslehre*, 1922, p. 146—214.

⁸ Publicat, refăcut, numai în 1917, sub titlul *Der Sinn der „Wertfreiheit“ in der soziologischen und ökonomischen Wissenschaften*. Republicat în volumul menționat înainte, p. 451—502.

voace ample discuții. Max Weber a fost încă de la începutul reluării activității sale de părere că specialiștii din științele culturii, cu toată optica lor precumpănitor individualizatoare, urmează să facă apel la categoria de tip. El distinge două feluri de tipuri: cel mediu, care însumează trăsături bine determinate, cu diferențe mici de grad între ele, și cel ideal, care cuprinde un amestec de trăsături eterogene, cu diferențe mari între ele, prin intermediul lui putându-se sesiza mai bine specificul faptelor istorice. Acesta din urmă potențează trăsăturile caracteristice, astfel că imaginea ce ne-o dă pare o utopie. Dar ea pornește de la concret, deosebindu-se de acesta numai prin îngroșarea liniilor, în funcție de aspectele ce ne interesează. E o perfecțiune logică, nu una arbitrară, căci în construirea tipurilor ideale se ține seama de experiența noastră nomologică. Max Weber ilustrează specificul și funcțiunea tipului său ideal, mai ales prin așa-zisul *homo oeconomicus* al școlii liberale. Conceput de aceasta ca un tip general, el n-ar reprezenta o medie, căci nicăieri n-am întâlni un om dominat exclusiv de mobiluri economice, ci un tip ideal, însumând o orientare pur economică. Sociologul german concede că tipurile ideale au un oarecare caracter subiectiv întrucât despre același fenomen se pot construi mai multe variante, în funcție de punctul nostru de vedere. Ele nu sînt însă idealuri, norme, dar nici imagini ale realității, ci numai cadre de referință, putînd servi la sesizarea acesteia.

7. Tipul ideal ia un caracter într-o oarecare măsură diferit în sociologia lui Weber. Înainte de a urmări aceasta, să vedem însă cum a ajuns el să se preocupe tot mai mult de sociologie, istoria trecînd pe al doilea plan, poziția lui fiind și ea foarte semnificativă pentru greutatea cu care s-a afirmat disciplina noastră în cercurile învățaților burghezi din Germania. De abia după 1907 arată el interese tot mai masive pentru sociologie — depreciață înainte — culminînd în marea sa sinteză publicată postum, sub titlul *Wirtschaft und Gesellschaft*, al cărui prim capitol e consacrat fundării sociologiei ca știință. În spiritul clasificării lui Rickert, sociologia ar fi trebuit să facă parte din științele individualizatoare. Max Weber are în această privință o poziție proprie, situînd sociologia între disciplinele generalizatoare, ea urmărind spre deosebire de istorie să stabilească tipuri și reguli. Dar el continuă să o distanțeze de științele naturii, nu atît prin aceea că o socotește mai departe o știință a culturii, ci mai ales prin aceea că, în concepția lui, sociologia nu îmbrățișează întregul domeniu al vieții sociale — de la formele elementare la cele mai complexe — ci îndeosebi pe cele mai accesibile sesizării noastre. Cu alte cuvinte, Max Weber secționează din bogata realitate a vieții interumane numai faptele inteligibile. El merge chiar mai departe cu selectarea obiectului sociologiei, operînd o reducere la o a doua potență, punînd în centrul demersului său științific interpretarea faptelor sociale raționale. Preferință legată la el de convingerea că în cazul lor putem pătrunde mai adînc în esența realității prin înțelegere. E promotorul așa-zisei sociologii comprehensive — ce marchează, de data aceasta, o influență asupra lui de către Dilthey, dar într-o elaborare de asemenea personală, de natură ontologică nu episte-

mologică —, după care în științele sociale nu ne mulțumim numai cu constatarea de regularități, ci urmărim o confirmare mai adâncă, ce ne-o dă înțelegerea sensului acțiunii respective și a motivației ei. Astfel că Weber ajunge la următoarea definiție: sociologia e știința care înțelege interpretativ acțiunea socială — e conceptul fundamental al teoriei lui — și prin aceasta vrea să o explice cauzal în desfășurarea și consecințele sale.

Sociologul german e conștient de limitarea demersului său prin restringerea obiectului specific al sociologiei numai la aspectul său semnificativ, după cum își dă în același timp seama că plusul de cunoaștere ce-l implică comprehensiunea poate avea un caracter ipotetic și fragmentar. Cu toate rezervele pe care le are el însuși, Max Weber rămâne cantonat în punctul său de vedere, care i-a impus și o perspectivă individualistă a explicației sociale. Acțiunea socială semnificativă fiind opera indivizilor — căci numai conduita lor ar putea fi înțeleasă — urmează să se pornească exclusiv de la comportamentul individual. De aceea, el se ridică împotriva conceiverii societății ca o realitate supra-personală, colectivul fiind doar un simplu nume. În acest sens și procesualizarea sa a formațiilor sociale (nu „Gemeinschaft“, ci „Vergemeinschaftung“ — nu „Gesellschaft“, ci „Vergesellschaftung“). Nominalismul său se vede și în felul cum concepe tipul sociologic. Spre deosebire de cel istoric, el are un caracter mai elementar, devenind un concept mediu, identic cu regula. Dar nici tipurile sociologice nu se disting după Weber prin veracitatea lor, căci nici el nu exprimă esența lucrurilor. Criteriul constituirii lor rămâne mai departe folosul ce-l pot aduce. Concepția sa instrumentală explică numărul însemnat de tipologii propuse de el, ce concordă numai parțial între ele. În genere, categoriile sale sociologice nu includ constatări stringente, ci numai relative, reprezentând doar șansa ca o acțiune oarecare să iabă loc, în direcția sensului ei previzibil.

8. Ne-a mai rămas să aruncăm o scurtă privire asupra filozofiei lui Max Weber. Interesul său primordial, în această privință, s-a îndreptat asupra fundamentelor teoretice ale științelor sociale, dar în ultimii ani întâlnim la el și o concepție de viață, o viziune mai ales asupra omului. Punctul lui de plecare a fost și în aceste reflecții tot cel al neokantienilor, însușindu-și distincția lor tranșantă între judecăți de existență și judecăți de valoare. E problema discutată cu multă insistență de către sociologul german — avînd de asemenea un mare răsunset — sub parola așa-zisei neutralități a disciplinelor culturii. Ele n-ar putea să ne dea idealuri, căci rostul lor nu este să ne spună ceea ce trebuie să facem, ci numai să ne arate ceea ce este. Odată însă ce ne-am fixat asupra țelurilor noastre, știința ne-ar putea da referințe asupra modalității lor de a fi traduse în practică. Ea ne-ar putea indica mijloacele cele mai potrivite în vederea realizării lor și totodată ne-ar putea semnala fenomenele însoțitoare neprevăzute și neintenționate ale demersului nostru, dîndu-ne astfel posibilitatea să vedem în ce măsură și unele și altele justifică scopul propus. În sfîrșit, gîndirea discursivă ne-ar putea semnala locul și însemnătatea țelurilor alese, descoperindu-ne substratul și com-

patibilitatea lor cu alte aspecte ale sistemului nostru de viață. Credincios premisei sale inițiale că știința nu ne poate da idealuri, Max Weber e de părere ca profesorii să se abțină în cursurile lor de la valorificări, întrucît acestea sînt subiective și auditorii nu pot interveni critic în cadrul lecțiilor. Cu atît mai mult, remarcă el, că în universități nu erau permise decît punctele de vedere oficiale, ale clasei dominante.

Dar cine urmează să dea îndrumări de conduită? Un răspuns la această întrebare caută să sugereze Weber în special în două conferințe — cerute de studenții din München — dedicate analizei situației omului modern, intitulate *Știința ca profesiune*⁹, *Politica ca profesiune*¹⁰, publicate imediat în 1919. Ceea ce caracterizează, după el, momentul de față e importanța covârșitoare a științei, care e cu atît mai valoroasă cu cît e mai rațională și mai specializată, implicînd însă o continuă autodepășire. Dar progresul științific — un aspect al intelectualizării ce a cuprins toate domeniile — a dizolvat unitatea ierarhică genuină a sistemului de valori, astfel că acestea din urmă sînt astăzi într-o acută opoziție unele față de altele, ne mai existînd un crez dominant, cum era înainte religia, căreia să i se subordoneze mai mult sau mai puțin toate aspectele vieții. Antagonism profund ce a înlăturat ultimele bariere în calea afirmării luptei pentru putere, specifică în special vieții politice, între etic și politic existînd aproape o prăpastie. Dacă e vorba ca omul politic să fie însuflețit de o etică, apoi aceasta este aceea a răspunderii și a succesului, nu aceea a convingerii și a renunțării pînă la sacrificiu. Punct de vedere ce poate duce — e una din interpretările lui posibile — la un naturalism social (așa cum îl întîlnim la Nietzsche și mai ales la darwinistii sociali) de care nu e cu totul străin nici Max Weber, datorită agnosticismului și scepticismului său. E fără îndoială, o expresie — una din ele — a derutei ideologice a burgheziei în ultima jumătate de secol înainte de primul război mondial, sfîșiată de propriile sale contradicții. Lipsită de orice suport axiologic cu conținut umanist, personalității — idealul suprem al sociologului german — nu-i rămîne altceva de făcut decît să opteze liber, în ultima analiză, printr-o decizie irațională, pentru calea ce și-a ales-o, îndeplinindu-și datoria de toate zilele. Nimeni din afară nu-i poate spune ceva, afară de propria conștiință.

Obsedat de eșecurile succesive ale spiritului uman de a lua în stăpînire *absolutul*, convins de funcția intrinsecă mitogenă a oricărui discurs filosofico-metafizic, orientat spre absolut, Max Weber, evitînd căderea în speculația absolutului vechii metafizici, lunecă — în pofida numeroaselor precauții teoretice pe care le ia — într-un *relativism radical*. Și aceasta atît în planul *existenței (trăirii)* prin postularea iraționalității funciare a substanței valorilor și a actului axiologic opțional, cît și în planul *cunoașterii*, prin postularea arbitrarului (indiferentismu-

⁹ *Wissenschaft als Beruf*. Publicată mai întîi sub formă de broșură. Incorporată în volumul *Gesammelte Aufsätze zur Wissenschaftslehre*, 1922, p. 524—555.

¹⁰ *Politik als Beruf*. A apărut și ea inițial ca broșură. Republicată în volumul *Gesammelte politische Schriften*, 1921, p. 396—450.

lui) și ireductibilității „punctelor de vedere“ în decupajul feliei de „realitate“ semnificante, în procesul cognitiv.

9. Ce ar putea să ne spună nouă o asemenea concepție tragică, pesimistă? Aproape nimic pe plan politic, deși în activitatea depusă de Max Weber în acest domeniu nu lipsesc și elemente pozitive, relevate la început (înțelegerea unora din năzuințele maselor muncitoare, critica distrugătoare a regimului wilhelminist etc.). Foarte puțin în ce privește concepția de viață care trebuie să inspire omul. Max Weber n-a recunoscut că istoria omenirii marchează nu numai un proces tehnic-intelectual, ci și unul social-moral. Punctul său de vedere trebuie să ne fie un *memento*, unde poate duce un criticism negativ. Dar cu toate rezervele sale față de rațiune, a subliniat că personalitatea, pentru a lua o hotărâre cât mai corespunzătoare rolului ei, urmează să pătrundă cu reflexiunea sa pînă în adîncimea situațiilor existente, disprețuind pe cei care se opreau la soluții ieftine mistice și în genere pe toți apologeții iraționalismului mistico-magic. Mai merită menționat în favoarea lui Weber onestitatea sa, spiritul de datorie și simțul său de dreptate, cînd se făcea apel la concursul lui într-o cauză justă, pasiunea pentru adevăr. Contribuția lui cea mai rezistentă e însă aceea a savantului, a învățatului, remarcabilă atît calitativ cît și cantitativ. Dealtfel, știința, de esența cea mai riguroasă, a fost obiectul său preferat de activitate. Chiar cînd nu putem accepta soluțiile sale, Max Weber e interesant prin probleme ce le pune. Merită îndeosebi relevată extensiunea domeniilor sale de cercetare, bogăția, varietatea și universalitatea preocupărilor sale. A reușit să îmbine într-un chip magistral exigența științifică cu orientarea militantă, demersul concret istoric cu cel sistematic sociologic, spiritul analitic cu cel sintetic. De aceea, lucrări ca aceea consacrată relațiilor agrare în Antichitate¹¹, și aceea consacrată orașului¹², vor rămîne încă multă vreme clasice.

¹¹ *Agrarverhältnisse im Altertum*, în volumul *Gesammelte Aufsätze zur Sozial- und Wirtschaftsgeschichte*, 1924, p. 1—288.

¹² *Die Stadt*, în volumul *Wirtschaft und Gesellschaft*, II, 1925 (ediția II), p. 514—601.

STRUCTURA APTITUDINILOR SPAȚIAL-TEHNICE

S. NEMEȘ*

ABSTRACT. — **Structuring of the Spatial-Technical Aptitudes.** The study is an approach on the structuring of the aptitudes according to activity, and differentiations of the general mental aptitudes with age have led to the following hypotheses: perception, imagery, operation in imaginative thinking with spatial characteristics of the objects as well as with the concepts, rules and principles that govern the spatial relations between the physical and technical objects and phenomena are all organized into a functional system (the spatial technical abilities) developed by experience and learning. This system represents a structuring of intelligence by interaction with motivational affective factors. The highest level of the spatial abilities depends on the level of each of its components and manifests itself in the flexibility and dynamism of the mental images. The present mode of instruction in high schools favours the aptitudinal differentiation and the structuring of the spatial abilities.

A number of 458 subjects have been tested. Within the initial factor matrix (Table 1) the first factor, where all the proves have high saturation, occupies a significant proportion of the variance of all the proves. This is a result that validates all the above hypotheses based on the internal consistency of the measured phenomenon. Clustering by average correlation (Sketch 2 and 3) indicates the development of the aptitudinal structuring with age of the subjects. With the final class subjects the spatial proves intercorrelate to a greater extent than each of them alone with the intelligence test. Within the rotation factor matrix (Table 2) there are two flexibility factors of the imaginative thinking. This is an argument of the fact that the highest level of the spatial abilities is always associated with the dynamism of mental images. The intercorrelation between the psychological proves here used and the variable criterion reflects the extent to which the measured spatial abilities are part of the cognitive structures involved in school learning.

În cercetarea înzestrării pentru profesiunile tehnice, locul primordial îl ocupau, pînă nu de mult, aptitudinile senzorio-motorii. Conținutul muncii în diferite profesii tehnice, altădată mai ales concret-acțional, dobîndește noi valențe în condițiile progresului științific. Un loc important în activitatea muncitorului îl ocupă rezolvarea problemelor intelectuale. În consecință, teoria și practica studierii muncii tehnice abordează tot mai mult particularitățile gîndirii omului în procesul muncii.

Toți psihologii care au abordat problema aptitudinilor tehnice, subliniază prezența în structura acestora a capacităților de rezolvare a problemelor care implică orientarea în spațiu (văzut sau reprezentat, imaginat). Percepția spațială, reprezentarea spațială și raționamentul spațial constituie componente de bază ale inteligenței tehnice.

* Universitatea din Cluj-Napoca, Social Sciences Centre, 3400 Cluj-Napoca, România

În 1946 Garrett arată că inteligența abstractă sau simbolică se transformă, cu vârsta, dintr-o aptitudine generală și relativ unitară, într-un grup de aptitudini organizate într-o manieră suplă. Ipoteza lui Garrett a fost acceptată de Reuchlin (1964), ca explicare a rezultatelor cercetărilor lui Piaget și Longeot (1964), de Lienert, sub termenul de ipoteză de divergență, și de Reinert (1965), care în acord cu acest principiu, a arătat, totodată, că momentul decisiv al diferențierii este mai degrabă nivelul performanței decît vârsta. [6].

În structura aptitudinilor profesionale imaginată de Vernon aptitudinile profesionale specifice, modelate după tipuri de muncă restrînse și specializate, reprezintă stadiul cel mai avansat al procesului de structurare aptitudinală. Între factorul general „g”, valabil la o categorie mai largă de profesii și aceste aptitudini specializate, au fost identificați factorii de grup, verbal-educational, „v:ed” și spațial-mecanic, „k:m”. În timp ce copilul — afirmă Leites —, avînd dispoziții generale, are posibilitatea să-și dezvolte talentul în mai multe direcții, la vârste mai mari apar aptitudinile mai specializate, modelate după anumite preocupări și la urmă aptitudinile profesionale specifice. [7].

Teoria lui R. B. Cattell oferă cel mai bun cadru pentru explicarea fenomenului structurării aptitudinilor în raport cu activitatea. Inteligența cristalizată poate fi considerată echivalentul factorului „g” raportat la sarcinile la care individul s-a adaptat cel mai bine, printr-o structurare adecvată a aptitudinilor sale. *În mod simianalog, diferiți factori de grup sau chiar speciali, pot avea astfel de echivalenți prin raportarea la activitățile exersate.* [7].

Ideile mai sus prezentate au orientat cercetarea de față și ne-au condus la formularea următoarelor ipoteze.

a. Percepția, reprezentarea, operarea la nivelul gîndirii și imaginației cu însușirile spațiale ale obiectelor, precum și cu conceptele, regulile și principiile care guvernează relațiile de spațialitate dintre obiectele și fenomenele fizico-tehnice se constituie într-un ansamblu funcțional (aptitudinile spațial-tehnice) dezvoltat prin experiență și învățare, reprezentînd o structurare a inteligenței în interacțiune cu factorii motivaționali și afectivi.

b. Nivelul superior de dezvoltare al aptitudinilor spațiale este condiționat de nivelul de dezvoltare al fiecăreia dintre componentele sale și se manifestă prin suplețea și dinamicitatea imaginilor mintale cu caracter spațial.

c. Condițiile actuale de instruire în liceele de profil favorizează diferențierea aptitudinală, structurarea aptitudinilor spațiale.

Metodica cercetării. Un număr de 458 subiecți, elevi de liceu (cu profil mecanic și, respectiv, construcții) au fost examinați cu o baterie de probe psihologice, care cuprinde: testul M.P.S. Raven, care oferă indicații asupra inteligenței saturată în factorul spațial (variabila 1); proba de interpretare a dimensiunii a treia în desene cu grade de dificultate diferite în privința indicațiilor de adîncime, alcătuită dintr-un pretest (variabila 2), o fază de învățare (variabila 3), și un posttest (variabila 4), rezultatul global la cele trei faze fiind reprezentat de variabila 5; probă

de reprezentare a structurii spațiale a obiectelor și a transformărilor structurii spațiale (variabila 6); probă de reprezentare a poziției obiectelor în spațiul tridimensional (variabila 7); proba piagetiană reprezentarea curbelor mecanice [5] care solicită reprezentarea traiectoriei unui mobil prin punerea în relație serială a pozițiilor lui succesive și combinarea mai multor traiectorii (variabila 8); proba de reconstruire a imaginii unui obiect pe baza proiecțiilor sale ortogonale, prin utilizarea convențiilor desenului tehnic (variabila 9); proba Rybakof de reprezentare a modificărilor structurii imaginilor plane (variabila 10); probă de reprezentare a modificărilor poziției imaginilor plane (variabila 11); două probe de interpretare a desenelor geometrice care oferă indicații asupra flexibilității gândirii, manifestată în capacitatea subiecților de a-și modifica criteriile în inspecția figurii grafice (variabila 12 și variabila 13).

Au fost, de asemenea, utilizate un grup de variabile criteriu și anume: *atitudinea cognitivă* a subiectului în fața rezolvării problemelor, înclinația acestuia de a căuta mai multe modalități de rezolvare sau, dimpotrivă, de a se declara mulțumit când consideră că a găsit soluția corectă — evaluată prin intermediul problemelor de fizică; *înțelegerea fenomenelor fizico-tehnice* pe baza reprezentărilor grafic-figurale — evaluată cu ajutorul unei probe cu conținut apropiat sarcinilor didactice; *rezultatele în învățarea fizicii* — evaluate prin raportarea performanțelor elevilor la cerințele programei școlare; *utilizarea reprezentărilor spațiale în rezolvarea problemelor de geometrie* — evaluată printr-o probă bazată pe tehnica „anaglifelor geometrice” [8]; *rezultatele elevilor în învățarea geometriei* — evaluate prin raportarea performanțelor elevilor la cerințele programei; *rezultatele elevilor în învățarea desenului tehnic* — evaluate printr-o probă de citire și execuție a desenelor; *rezultatele elevilor în activitatea tehnico-practică* — evaluate după criteriul gradului de integrare a reprezentărilor spațiale în gândirea discursivă.

Rezultatele cercetării. Intercorelațiile la probele psihologice au fost ulterior prelucrate prin tehnica analizei factoriale. Tabelul 1 prezintă matricea factorilor obținuți inițial. Unii autori (Thurstone, de exemplu)

Tabelul 1

Matricea factorilor obținuți inițial

Variabila	1	.62	-.19	-.58	-.13	-.30	-.10
Variabila	2	.69	.43	.01	.32	-.17	.28
Variabila	3	.88	.03	.05	-.23	-.21	.16
Variabila	4	.84	.26	.18	-.26	.00	-.08
Variabila	5	.93	.14	.10	-.15	-.18	.14
Variabila	6	.81	.32	-.04	.07	.25	.10
Variabila	7	.83	-.35	.27	.05	.08	.00
Variabila	8	.67	-.50	.40	.08	-.14	-.18
Variabila	9	.72	-.42	.12	.13	.29	.19
Variabila	10	.77	-.49	-.14	.11	-.00	-.14
Variabila	11	.63	-.12	-.66	.09	.21	.04
Variabila	12	.56	.48	.03	.52	-.06	-.32
Variabila	13	.69	.41	.01	-.38	.26	-.25

consideră necesară rotația factorilor, în scopul descoperirii semnificației lor psihologice. Foarte frecvent, însă, și matricea inițială este interpretată psihologic. H. Fischer [4] susține că în acest caz, primul factor, prezent în toate testele, dacă majoritatea intercorelațiilor experimentale sînt pozitive, pare să aibe o semnificație diferită de ceilalți, anume, în sensul factorului general al lui Spearman.

În ceea ce privește rezultatele noastre, credem că primul factor, acoperind o parte semnificativă din varianță, ar putea fi interpretat ca o formă cristalizată a factorului spațial (factor de grup în modelul ierarhic al aptitudinilor profesionale imaginat de Vernon). Acest rezultat constituie o primă verificare a ipotezelor avansate mai sus, privitoare la constituirea într-un ansamblu funcțional a capacităților de operare cu însușirile spațiale ale obiectelor. Factorii din coloanele a doua și a patra sînt asemănători factorilor de flexibilitate ce vor fi analizați în continuare, în cadrul discutării matricii obținute după rotația factorilor. În coloana a treia apare un factor specific în care variabila 8 (proba piagetiană de reprezentare a curbilor mecanice) are o saturație semnificativă. În ultimii doi factori niciuna din probe nu prezintă saturații semnificative.

Tabelul 2 prezintă matricea factorilor obținuți după rotație. Factorii din coloanele întii și a patra au un conținut psihologic asemănător. Variabila 13 are cea mai ridicată saturație în primul factor, iar variabila 12, cea mai ridicată saturație în factorul al patrulea. Cele două variabile se referă la capacitatea subiectului de a atribui semnificații diferite aceluiași desen, la mobilitatea trecerii de la interpretarea în limitele planului, la interpretarea în spațiul tridimensional. Variabila 6 are, de asemenea, saturații semnificative în fiecare din acești doi factori. Ea se referă la reprezentarea structurii spațiale a obiectelor și la transformările structurii spațiale, activitate mentală în care gîndirea spațială este larg implicată. Rezultă că cei doi factori reflectă un aspect al flexibilității gîndirii în operarea cu însușirile spațiale ale obiectelor. Saturații semnificative în acești factori au și variabilele 2, 3, 4 și 5, faze ale pro-

Tabelul 2

Matricea factorilor obținuți după rotație

Variabila	1	.17	-.21	-.86	.04	-.15	.21
Variabila	2	.22	-.11	-.13	.58	.20	.63
Variabila	3	.51	-.44	-.31	.07	-.01	.59
Variabila	4	.76	-.34	-.13	.22	-.00	.36
Variabila	5	.55	-.43	-.25	.20	.01	.61
Variabila	6	.55	-.23	-.21	.40	.40	.33
Variabila	7	.29	-.84	-.15	.12	.15	.21
Variabila	8	.12	-.92	-.07	.11	-.46	.11
Variabila	9	.15	-.75	-.19	.02	.44	.17
Variabila	10	.12	-.74	-.55	.12	.08	.05
Variabila	11	.17	-.16	-.80	.16	.42	.05
Variabila	12	.25	-.12	-.09	.91	.00	.12
Variabila	13	.92	-.10	-.16	.20	.08	.07

bei de introducere a dimensiunii a treia în desene cu grade diferite de dificultate în privința indicațiilor de adâncime. Se validează în acest fel conținutul psihologic al probei: interpretarea în spațiul tridimensional a unui desen care se impune percepției ca o figură geometrică plană (de exemplu, un hexagon regulat este interpretat ca prismă) este rezultatul căutării mai multor interpretări pentru același desen. În același timp, atribuirea de semnificație în spațiul tridimensional depinde de bogăția reprezentărilor spațiale: la o situație stimul subiectul răspunde prin schemele de reprezentare cel mai bine organizate în structura sa cognitivă.

Deși asemănători, cei doi factori nu sînt identici în privința conținutului lor psihologic. La nivelul primului factor, atitudinea de mobilitate în atribuirea de semnificație desenelor reflectă și un conținut de învățare. Variabilele 3, 4 și 5 (faza de învățare, posttestul și rezultatul global al probei de introducere a dimensiunii a treia în desene) care au saturații ridicate în primul factor, constituie un argument în acest sens. În factorul al patrulea, pretestul probei respective are o saturație semnificativă: în pretest interpretarea unui desen atît în plan cît și în spațiul tridimensional constituie o reacție spontană a subiectului, neindusă de instrucția experimentatorului sau de faza de învățare a probei, ca în cazul posttestului.

Toate variabilele din coloana a doua și a treia apar cu semnul „—“. Schimbarea semnului celei mai ridicate saturații (procedeu uzitat în analiza factorială, întrucît varianța dintr-o probă extrasă în factor este egală cu pătratul saturației) duce la obținerea semnului „+“ pentru toate variabilele din coloană. Diferența de semn în raport cu ceilalți factori este probabil în legătură cu natura aptitudinilor respective (asemănătoare între ele și diferite de cele prezente în restul factorilor). Avînd în vedere probele cu saturațiile cele mai ridicate (proba piagetiană, reprezentarea curbelor mecanice, în cazul factorului al doilea și respectiv, testul de inteligență Raven, în cazul factorului al treilea) putem interpreta cei doi factori ca aptitudini cu caracter general: procese generale de construire, învățare a spațiului și respectiv, inteligența.

În factorul al doilea mai prezintă saturații semnificative: variabila 7, reprezentarea poziției obiectelor în spațiu; variabila 10, proba Rybakof de reprezentare a transformărilor în structura imaginilor plane și variabilele 3, 4 și 5 faze ale probei de introducere a dimensiunii a treia în desene, care reflectă capacitatea de învățare și transfer. Așadar putem identifica în factorul al doilea capacitatea subiectului de a edifica reprezentări spațiale dinamice („reprezentări cinetice, de transformare“, în terminologia lui Piaget) care acționează ca priceperi generalizate responsabile de fenomenele de învățare și transfer.

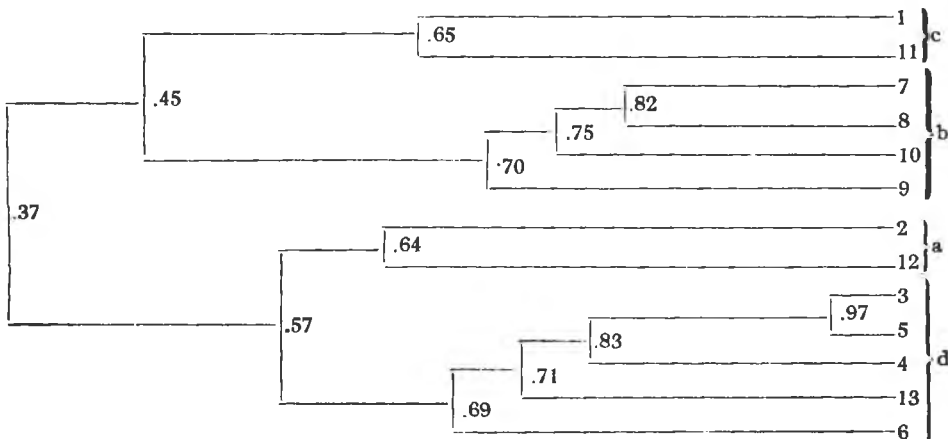
În factorul al treilea mai prezintă saturații semnificative în afară de variabila 1, (testul Raven) două variabile referitoare la capacitatea de stabilire a relațiilor spațiale în limitele planului: variabilele 10 și 11 care reprezintă rezultatele la probele de reprezentare a structurii, respectiv reprezentare a poziției imaginilor plane, bidimensionale. O primă explicație a varianței comune a acestor probe cu testul Raven constă în faptul că toate privesc operarea, la diferite grade de dificultate, cu

imaginile bidimensionale. Rezolvarea fiecăreia presupune operații de analiză și discriminare, de sinteză, integrare, a elementelor figurale. Există însă, și diferențe fundamentale. În probele 10 și 11, direcțiile în care se desfășoară operațiile de rezolvare sînt cunoscute subiectului (obținerea unei figuri geometrice date). În testul Raven direcția rezolvării trebuie ea însăși căutată, anume, o structură relațională logică, a cărei descoperire presupune adesea invenția (variabilitatea combinatorie).

Saturația cea mai ridicată în factorul al cincilea are variabilele 9, reconstruirea imaginii tridimensionale a unui obiect pe baza proiecțiilor sale ortogonale. Materialul utilizat în această probă este diferit de al celorlalte: desenele reprezintă obiectele cu ajutorul convențiilor desenului tehnic. Reconstruirea în plan mintal a imaginii obiectului are la bază luarea de informație pertinentă din imagini grafice plane, (proiecții ale obiectului văzute din față, de sus etc.) și sinteza acestor informații într-o imagine integrală tridimensională. Este explicabilă în acest context varianța comună a variabilei 9, care reflectă capacitatea de reconstruire a imaginii tridimensionale a unui obiect cu variabila 6 (reprezentarea structurii spațiale a obiectelor) și cu variabila 11 (reprezentarea poziției imaginilor plane). Avînd în vedere aceste trei variabile cu saturațiile cele mai ridicate în factorul al treilea, identificăm aici un factor comun aptitudinilor spațiale și deprinderilor de modelare a spațiului social dezvoltate.

Factorul din coloana a șasea este extras aproape exclusiv din varianța probei de interpretare a dimensiunii a treia în desene cu grade diferite de dificultate în privința indicațiilor de adîncime (variabilele 2, 3, 4 și 5), argument al consistenței interne a probei. Performanțele la această probă sînt determinate (așa cum arată prezența ei în ceilalți factori atît de aptitudinile spațiale cît și de capacitatea de învățare.

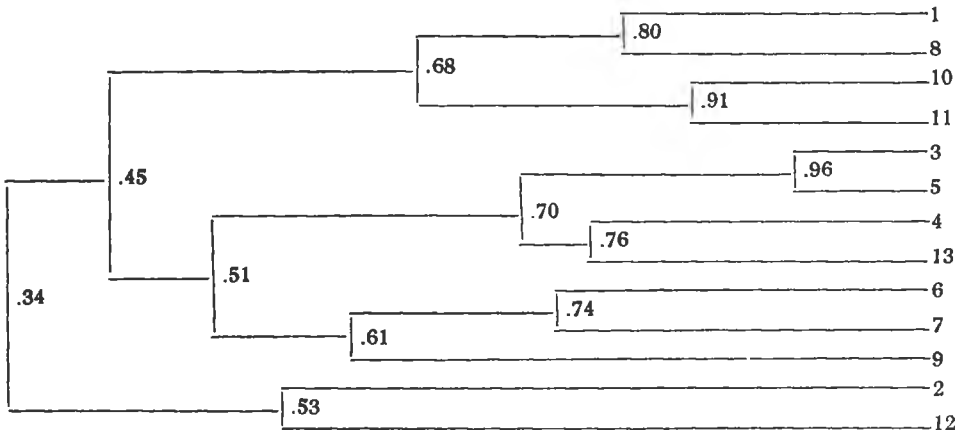
Prin utilizarea unei tehnici de grupare a datelor pe baza intercorelațiilor („clustering by average correlation“) s-a obținut o reprezentare grafică, dendograma din schema 1, care reeditează, în mare parte, fac-



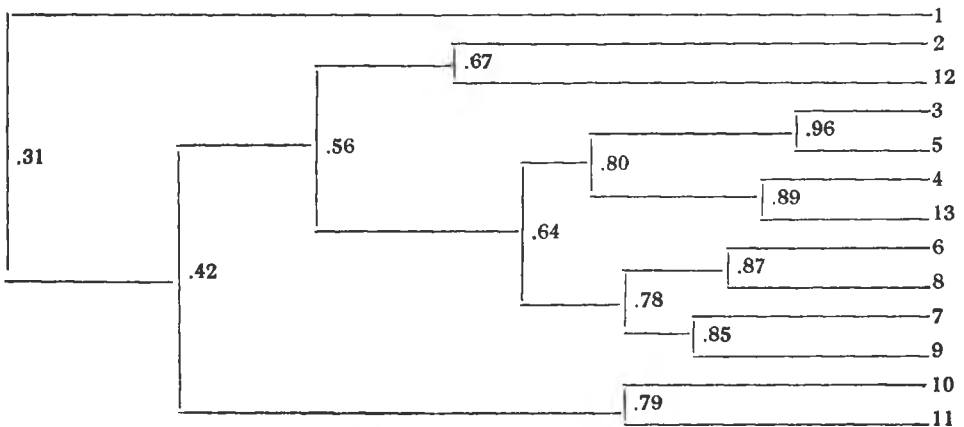
Schem a 1. Intercorelațiile rezultatelor la probe

torii obținuți prin analiză factorială. Atribuind grupărilor a, b, c, d interpretarea dată factorilor, distingem în grupările a și d cei doi factori de mobilitate, flexibilitate a gândirii spațiale, intercorelați (.57); în grupul b capacitatea subiectului de a edifica reprezentări spațiale, care corelează cu un coeficient, de .45 cu grupul c, capacitatea de operare cu imaginea în plan. Toate componentele corelează semnificativ, .37 rezultat pe linia validării ipotezelor avansate în prima parte a lucrării.

Compararea modului în care se structurează componentele aptitudinale la diferite nivele de vîrstă permit unele concluzii privitoare la dezvoltarea acestora cu vîrsta educațională a subiecților (Schema 2 și 3). La subiecții din clasa a IX-a observăm varianța comună a probei piagetiene (variabila 8) cu testul Raven (variabila 1). La clasa a XII-a această probă corelează mai puternic cu celelalte probe spațiale. La clasa a XII-a (ca urmare a selecției și a cantității sporite a instruirii de pro-



Schema 2. Intercorelațiile rezultatelor la probe (clasa a IX-a)



Schema 3. Intercorelațiile rezultatelor la probe (clasa a XII-a)

Tabelul 3

Intercorelațiile probe psihologice — criteriu

Variabila criteriu	M	Proporția cumulată redusă	Variabilele care reduc cea mai mare parte din varianța criteriului
Atitudinea cognitivă	.61	.38	Flexibilitatea (var. 13) , capacitatea de transfer (var. 4) , inteligența, M.P.S. Raven (car. 1)
Înțelegerea fenomenelor fizico-tehnice	.41	.17	Relații spațiale în plan (var. 11) inteligența, M.P.S. Raven (var. 1)
Rezultatele la fizică	.46	.21	Inteligența, M.P.S. Raven (var. 1, reprezentarea curbelor mecanice (var. 8), flexibilitatea (var. 12)
Utiliz. reprez. sp. în rezolv. probl. de geometrie	.75	.57	Gândirea spațială (var. 6), inteligența, M.P.S. Raven (var. 1), flexibilitatea (var. 12)
Rezultatele la geometrie	.72	.51	Reprezentarea curbelor mecanice (var. 8), inteligența , M.P.S. Raven (var. 1), flexibilitatea (var. 12)
Rezultatele la desen tehnic	.91	.83	Reprezentarea poziției obiectelor în spațiu (var. 7), relații spațiale în plan (var. 11)
Rezultatele în activitatea tehnico-practică	.49	.24	Reprezentarea poziției obiectelor în spațiu (var. 7), flexibilitatea (var. 13), capacitatea de transfer (var. 4)

fil), variabila 1, testul M.P.S. Raven intră numai în ultimul nivel de grupare, cu o corelație mai redusă cu celelalte probe. Așa cum arată Vernon [9] în populațiile complet omogene sau selectate, cum sînt colegiile, corelațiile tind să fie mai scăzute, cu excepția celor dintre aptitudini foarte asemănătoare. Configurația componentelor la clasa a XII-a susține ipoteza privind rolul instruirii ca factor de diferențiere și structurare aptitudinală. Aptitudinile intelectuale se organizează în structuri succesive din ce în ce mai diferențiate.

Calcularea corelației multiple probe psihologice — criteriu permite stabilirea măsurii în care combinația de probe psihologice utilizată explică fiecare din variabilele criteriu (Tabelul 3). Corelațiile obținute probează faptul că aptitudinile spațiale constituie componente ale structurilor cognitive implicate în învățare în cadrul unor discipline școlare. Aptitudinile — susține Ferguson, [3] — pot fi interpretate ca priceperi generalizate care generează fenomene de transfer și sînt responsabile de diferențele individuale privind performanțele în învățare. În cazul a cinci din cele șapte componente ale criteriului, variabilele psihologice care reduc cea mai mare parte din varianța criteriului sînt: inteligența saturată în factorul spațial și flexibilitatea gândirii manifestată în planul percepției și reprezentării însușirilor și relațiilor spațiale. Deși pentru toate variabilele criteriu s-au obținut valori semnificative ale coeficien-

tului M, doar în trei cazuri (desen tehnic și cele două categorii de performanțe la geometrie) valorile sînt suficiente în sensul acoperirii criteriului prin combinația de probe psihologice utilizată.

BIBLIOGRAFIE

1. Cattell, R. B., *La theorie de l'intelligence fluide et cristallisée. Sa relation avec les testes „culture faire“ et sa verification chez les enfants de 9 à 12 ans*, Revue de Psychologie Appliquée, 1967, v. 17, nr. 3.
2. Chircev, A., Radu, I., *Contribuții la metodică cercetării procesului de instruire practică în producție a elevilor*, Revista de pedagogie, 1962, nr. 1.
3. Dunhan, J. L., Guilford, J. P., Hopfner, R., *Multivariate Approaches to discovering the intellectual components of concept learning*, Psychological Review, 1968, v. 65.
4. Fischer, H., *Les méthodes statistiques en psychologie et en pédagogie*, Delachaux et Niestlé, S. A., Neuchatel, Paris, 1955.
5. Longeot, P., *La psychologie genetique Differentielle*, B.I.N.O.P., 1967, nr. sp.
6. Meili, R., *La structure factorielle et le developement de l'intelligence*, Bulletin de psychologie, 1973—1974, v. 27.
7. Roșca, Al. Zörgö, B., *Aptitudinile*, Editura științifică, București, 1972.
8. Rotariu, G., *Anagliffe geometrice*, Editura didactică și pedagogică, București, 1972.
9. Vernon, P. E., *Recent attacks on the concept of intelligence*, Intern. Rev. App. Psychol., 1975, v. 24, nr. 2.

DIMENSIONEN DER SOZIALEN REIFUNG DER JUGENDLICHEN

VASILE PREDA*

ABSTRACT. — **Dimension of Social Maturation in the Youth.** The paper presents the sketch of a functional structure of social maturation, which consists — in the author's opinion — of some more dimensions: interpersonal maturation and moral maturation, civic maturation and moral-political maturation, maturation for activity and professional maturation, as well as ecological consciousness maturation of the individual. There are interdependence relationships between these dimensions, which should be taken into account in planning and implementing educational situations, modes and methods pursuing social maturation development of the youth.

Die Jugend muss in erster Reihe im Zusammenhang mit ihrer gesellschaftlichen und soziologischen Identität, mit ihrem Status und mit ihrer Rolle in verschiedenen Gesellschaften betrachtet werden. Von diesen Betrachtungen ausgehend, meinen wir, dass der Begriff *soziale Reifung* als operatives Konzept betrachtet werden kann, dessen Anwendung und Erklärung in Verbindung mit den konkret-historischen und sozio-kulturellen Gegebenheiten, unter denen der Sozialisations und Reifungsprozess der Jugendlichen vor sich geht, unternommen werden muss. Nur unter dieses psycho-sozialen Prozesses tatsächlich operativ werden. Dieser Definition zufolge bezieht sich die *soziale Reifung* insbesondere auf die Aneignung der sozial erwünschten Werte und Verhaltensweisen durch die Jugendlichen, auf die Entwicklung einer entsprechenden sozialen Perzeption, auf das entsprechende Verständnis der Fragen aus dem sozio-kulturellen Bereich, auf die Pflege optimaler zwischenmenschlicher Beziehungen, auf die adäquate Realisierung der sozialen Status und der sozialen Rolle.

Da die behandelten Fragen so Komplex und vielseitig sind, werden wir uns Folgenden nur auf Skizze einer funktionalen Struktur der sozialen Reifung, auf eine Systematisierung der Dimensionen der sozialen Reifung beschränken, unsere Auffassung darüber darstellen, ihre bezeichnendsten Aspekte festhalten und die Möglichkeit der Erforschung dieser Dimensionen erläutern.

Ausgehend von einer Synthese und Ergänzung der in der Fachliteratur gebotenen Daten, sind wir der Auffassung, dass eine funktionelle Struktur der sozialen Reifung in komplexen Zwischenbeziehungen zu folgenden Dimensionen steht: interpersonelle und moralische Reifung, moral-politische Reifung, Reifung für die Ausübung einer Tätigkeit, professionelle Reifung und schliesslich Reifung des ökologischen Bewusstseins.

* Universität Cluj-Napoca, Facultät für Geschichte-Philosophie, 3400 Cluj-Napoca, Rumänien

1. Die interpersonelle und moralische Reifung. Der Prozess der *interpersonellen Reifung* wurde unter anderen von C. E. Sullivan, M. Q. Grant und J. Grant [19] erforscht, die sieben Entwicklungsgrade oder — Stufen festgestellt haben. Später behandelte T. B. Palmer [14] die Frage der verschiedenen Wirkungsgrade der „Stufen der interpersonellen Wechselwirkung“; die *interpersonelle Reifung* drückt den Grad der Entwicklung eines positiven Verhaltens zu den anderen in Wechselwirkung zum Verhalten gegenüber der eigenen Person aus, das sich in der Art und Weise verdeutlicht, in der ein Individuum seine Wechselwirkung mit einer anderen Person löst. Im Allgemeinen kann gesagt werden, dass die interpersonelle Reifung den schwierigen Weg des Übergangs vom Egozentrismus zum Allozentrismus durchläuft und den Einflüssen des sozio-ökonomischen Systems unterworfen ist, in dem das Individuum lebt; diese Einflüsse prägen vor allem indirekt, durch Vermittlung der Kleinstgruppen zu denen das Individuum allmählich findet (Familie, Kindergarten, Schule, Arbeitsgruppe, Freundeskreis). Eben deshalb haben A. Mih u [11] und C. M a m a l i [10] — in Anbetracht des unmittelbaren Einflusses der interpersonellen Verhältnisse und des sozio-affectiven Klimas in den Kleinstgruppen, in denen sich ein Individuum entwickelt — die Tatsache unterstrichen, dass die Einflüsse der kleinen Gruppen auf den interpresonellen Reifungsprozess und auf die soziale Reifung überhaupt ausserordentlich vielfältig und relativ unabhängig von den sozialen Makrostrukturen sein können.

Die *moralische Reifung* ist eine wesentliche Komponente der sozialen Reifung des Individuums, deren essentielle Kennzeichen die *moralische Unabhängigkeit* oder *Autonomie*, die *moralische Verantwortung*, aber auch *Vernunft* und *Altruismus* sind. Die moralische Reifung ist eigentlich eine Folge der interpersonellen Reifung des Individuums. Diese Tatsache haben J. Piaget [16], W. Kay [8] und L. Kohlberg [9] festgestellt und analysiert; sie beschreiben mehrere Stadien und Stufen der Entwicklung des moralischen Urteils des Kindes und des Jugendlichen. Diese Studien weisen auf die Bedeutung der interpersonellen Beziehungen und der Stufen der interpersonellen Wechselwirkung hin, die das Kind von der Ichbezogenheit (Egozentrismus) über die Deszentralisierung zur Öffnung für Andere (Allozentrismus) und von der moralischen Anomie über die Heteronomie zur moralischen Autonomie durchläuft.

Wir meinen, dass die moralische Reifungsstufe eines Individuums den Entwicklungsgrad seines moralischen Bewusstseins aufzeigt, das sich in seinem moralischen Verhalten verdeutlicht. Die Analysen, die verschiedene Psychologen (A. Chircev, A. G. Kovalev, N. N. Measiscev u.a.) vorgenommen haben, haben die Tatsache aufgezeigt, dass die Kenntnis der Art und Weise, wie in der psychogenetischen Entwicklung des Individuums die verschiedenen Komponenten des moralischen Bewusstseins auftauchen, von besonderer Bedeutung sind. Es ist von der kognitiven Komponente (moralische Vorstellungen, Begriffe, Urteile), der motivational-affektiven (Wünsche, Bestrebungen, Ideale, Gefühle, Überzeugungen), von der charakteriell-aktionellen (Haltungen-Werte und moralische

Verhaltensweisen) Komponente die Rede, die sich gegenseitig bedingen und das moralische Verhalten des Individuums bestimmen. Diese Komponenten gliedern sich während der psychogenetischen Entwicklung nach einem gewissen System von hierarchisch nach dem Prinzip der Stufenpyramide angeordneten Variablen [4]. Beim Studium und bei der Bewertung des moralischen Bewusstseins und der moralischen Reifung eines Individuums kann auch ein Modell angewandt werden, das die Entwicklung und die Verhaltensweisen veranschaulicht. Mit Hilfe des ersten Modells wird in der erzieherischen Praxis festgestellt, wie weit ein Jugendlicher auf dem Weg seiner moralischen Reifung vorangeschritten ist. Die Behauptung, dass „man nicht zum nächsten Stadium übergehen kann, ohne das vorhergehende durchlaufen zu haben“ (A. Chircev, W. Kay, O. Kohlberg) ist auch für das moralische Bewusstsein und für die moralische Reifung von axiomatischem Wert. Ignoriert man diese Gesetzmässigkeit so riskiert man, „diesseits“, „jenseits“ oder „neben“ der Persönlichkeit des Kindes oder Jugendlichen zu handeln, sobald man die Stufe, die es in seinem moralischen Werden erreicht hat, nicht kennt. Daraus geht hervor, wie wichtig es ist, die Stufe der interpersonellen Wechselwirkung oder der interpersonellen Reifung festzustellen.

Das zweite Modell für die Erforschung und Bewertung der moralischen Reife, und zwar das auf das Verhalten gegründete Modell, macht aufmerksam auf die Notwendigkeit, das Verhältnis zwischen Haltung, Charaktereigenschaften, moralischen Verhaltensgewohnheiten und moralischer Haltung als solcher in Betracht zu ziehen. Es ist bekannt, dass die positiven Charaktereigenschaften, die anfangs als Resultate der moralischen Handlungen erscheinen, schliesslich — durch Übung unter verschiedenen Lebensumständen — zu Voraussetzungen der moralischen Handlungen werden. Doch geht die Entwicklung der positiven Charaktereigenschaften von der Anerziehung der moralischen Verhaltensgewohnheiten aus. Das geschieht eben durch die Übung der Kinder und Jugendlichen im Rahmen verschiedener erzieherischer Situationen, durch moralische Taten und Handlungen aufgrund einer entsprechenden motivational-affectiven Unterlage.

In dem Masse, in dem durch den moralischen Erziehungsprozess die notwendige Einheit von moralischen Bewusstsein und moralischem Verhalten geschaffen wird, erreicht man die moralische Selbsterziehung und Selbstvervollkommnung der Jugendlichen. Auf dieser Entwicklungsstufe der Persönlichkeit wird die moralische Freiheit eine bewusste, objektive Notwendigkeit, durch die sich die moralische Reifung vollendet [5]. Gewiss ist aber der Prozess der interpersonellen Reifung überaus komplex und gegensätzlich, da er vielfältigen internen Determinationen (die zur sich bildenden Persönlichkeit gehören) und äusseren, erzieherischen Determinationen unterworfen ist. Unter Letzteren haben Familie, Schule, Freundeskreis, Arbeitsgruppe einen grossen Einfluss. Die Vielfalt des moralischen Reifungsprozesses erkennen wir vor allem dann, wenn wir die Problematik der sozialen Abweichung der Jugendlichen, insbesondere aber die der jugendlichen Delinquenz vom Gesichtspunkt der Ethologie, der Prophylaxe und der Umerziehung angehen [17].

Einige Aspekte der interpersonellen Reifung und auch der moralischen Reifung können unter anderem auch durch psychologische und soziologische Versuche hervorgehoben werden, z. B. durch soziometrische Persönlichkeitsteste, durch die Stufen der sozialen Reifung, durch Persönlichkeitsanquetten vom Typus California-Persönlichkeitsinventar oder Bales-Fragebogen. Gewiss aber liefert die Beobachtung, die Analyse und Schätzung des Verhaltens des Individuums innerhalb seiner interpersonellen Beziehungen die wertvollsten Angaben über seine interpersonelle und moralische Reifung.

2. Die moral-politische Reifung bildet, unserer Meinung nach, eine weitere Dimension der sozialen Reifung der Jugendlichen, die eng mit den bisher vorgestellten Dimensionen, insbesondere mit der moralischen Reifung, verbunden ist.

Die bürgerliche und moral-politische Reifung drückt die Beziehungen des Individuums zur Gesellschaft und zu ihren verschiedenen Institutionen sowie seine Haltung gegenüber den geförderten moral-politischen Werten aus. Sie kann auch als Teil der moralischen Reifung angesehen werden, da, zumindest in unserer Gesellschaft die Bildung eines moral-politischen Profils der Jugend ein Hauptziel der Erziehung darstellt.

Aufgrund der Feststellung der Wechselwirkung und Einheit von Politik und Moral, haben die Forschungen, die in der S. R. Rumänien insbesondere innerhalb der Forschungszentrums für Jugendfragen vorgenommen worden sind, einige Dominanten des moral-politischen Reifungsprozesses der Jugendlichen aufgezeigt. So hat die Erforschung der Entstehung und der Dynamik des Lebensideals der Jugendlichen die Tatsache aufgezeigt, dass die Absolventen der ersten Lyzealstufe der Zukunft realistisch und optimistisch entgesehen, grosszügig sind und den sozio-ökonomischen Erfordernissen gegenüber offen sind, indem sie programmatisch, d. h. als ihr Lebensideal, die persönlichen mit den sozialen Interessen verbinden. Nach D. Bazac [2, s. 156] hat „die Verbindung des persönlichen mit dem allgemeinen gesellschaftlichen Interesse als Dominante des Lebensideals eine besondere Bedeutung für die befragten Lyzeaner, da sie eine ausgesprochene Annäherung an das Verständnis der ökonomisch-sozialen Prioritäten anzeigen und zugleich den fruchtbaren Boden für möglichst positive Antworten auf soziale Bedürfnisse darstellen“. Dar aber hat, unserer Meinung nach, tatsächlich eine politische und moralische Bedeutung. Aus einer anderen Studie des Forschungszentrums, in der die Haltung der Jugendlichen gegenüber den moral-politischen Werten der sozialistischen Gesellschaft erforscht wurden, geht desgleichen hervor, dass unter den Lebensidealen und Zielen die Ausrichtungen mit überwiegend sozialen Charakter ausschlaggebend sind, dass aber diese Entwicklung nicht geradlinig verläuft sondern auch auf Umwegen vor sich geht [1]. Diese Umwege haben die Form individuell-sozialer Orientierungen und erscheinen etwa im Alter von 23 Jahren. Die Jugendlichen dieses Alters, die in die Forschung einbezogen worden sind, gelangen von der Schulbank in die Produktion und stehen einer Realität gegenüber, die von jener aus der Lehrzeit recht verschieden ist;

sie müssen sich ihr anpassen aber auch ihre vielseitigen materiellen und geistigen Bedürfnisse nun aus dem eigenen Einkommen befriedigen, da sie in diesem Alter zu wirtschaftlicher Unabhängigkeit und Selbsterhaltung übergehen.

Durch eine von uns unternommene Forschung haben wir mit der Frage nach den „Lebenswegen“ die moral-politischen Werte und die Haltung gegenüber verschiedenen Aspekten des Lebens untersucht, die Studenten befürworten: 96% der 560 untersuchten Studenten haben vorrangig für die Lebenswege gestimmt, die moral-politische Verhaltensweisen und Werte voraussetzen, die auch im „Kodex der sozialistischen ethik und Rechtlichkeit“ enthalten sind. Unter den Lebenswegen, die untersuchten Studenten befürwortet haben, sind folgende moral-politische Werte auszumachen: Kollektivismus, Anteilnahme, Verantwortungsbewusstsein für die eigene Tätigkeit und für Leben und Tätigkeit des Kollektivs, Streben nach Selbstvervollkommnung, sozialer Aktivismus, Altruismus, der Wunsch, für Frieden und Gerechtigkeit zu kämpfen.

Die erwähnten Untersuchungen zeigen, dass es notwendig ist, die „politische Sozialisation“ zu erforschen. Die Beschäftigung mit dieser Frage ist recht neu; soweit wir unterrichtet sind, hat H. Hyman damit begonnen. Ausgehend von der Feststellung, dass in den üblichen Forschungen des Sozialisationsprozess gewöhnlich so behandelt wird, dass man dem Politischen nicht den gebührenden Platz einräumt und von der Feststellung, dass die Aneignung der Elemente des Politischen gewöhnlich dem Erwachsenen zugeschrieben wird, zieht H. Hyman [7] die Schlussfolgerung, dass sich die Verhaltensweisen und Überzeugungen, aber auch das politische Verhalten, in der Jugendzeit herausbilden und entwickeln. Auch wenn die Haltung dieses Autors gegenüber einigen konkreten Aspekten dieses Prozesses diskutabel ist, hat seine Grundidee methodologische Implikationen, die sich als nützlich erweisen. Von ähnlichen Betrachtungen geht auch der Versuch von J. G. Padioleau [13] aus, die kognitiven Aspekte der politischen Sozialisation zu untersuchen. Der Verfasser ist der Meinung, dass die sichtbarste Tendenz in Richtung eines fortschreitenden Übergangs zu abstrakten Vorstellungen und zur Herausbildung von Begriffen und Gedankengängen moral-politischen Inhalts verläuft. Auch von diesem Verfasser sei vor allem das Methodologische festgehalten und hervorgehoben, dass der soziale Faktor zu wenig bei der Erklärung des Mechanismus der Bildung und Entwicklung der „politischen Sozialisation“ herangezogen wurde. Es sei auch festgehalten dass sowohl H. Hyman als auch J. G. Padioleau der Meinung sind, die Jugend und der Beginn des erwachsenen Alters seien Wendepunkte in der Herausbildung und Entwicklung des politischen Bewusstseins und des politischen Verhaltens.

In unserem Land sind in letzter Zeit Forschungen erschienen, die sich mit der Herausbildung des moral-politischen Profils der Jugend beschäftigen [4, 5, 12]. Darin wird die kognitivistische, intellektualistische Auffassung bei der Untersuchung der Herausbildung und Entwicklung der moral-politischen Reifung der Jugend überwunden und die Wechselwirkung zwischen kognitiven und affektiven Komponenten

sowie Motivation und Verhaltensweisen im Rahmen des komplexen psychosozialen Prozesses untersucht.

3. Die Reifung für die Ausübung einer Tätigkeit und die professionelle Reifung sind andere Dimensionen der sozialen Reifung, die anderen beeinflussen und ihrerseits vielfältig beeinflusst werden. Tatsächlich sind die Reifung für eine Tätigkeit (für das Lernen, für die produktive Arbeit, für die schöpferische Tätigkeit) und die professionelle Reifung unserer Meinung nach, im Lichte der Effizienz im Berufsleben und der sozio-ökonomischen, kulturellen aber auch politischen Bedeutung essentielle Komponenten der sozialen Reifung der Menschen.

Zur Struktur der *Reifung für die Ausübung einer Tätigkeit* gehören: kognitive Reifung, bewusst-praktischer Sinn, Grad der Einbeziehung in eine Tätigkeit je nach Motivation und Verhalten, Fähigkeit zur Selbstbewertung der Ergebnisse der eigenen Tätigkeit, Fähigkeit zur Selbstüberwindung, Sensibilität für die zwischenmenschlichen Aspekte der Arbeit; all das hat unmittelbare Auswirkungen auf die Befugnis eine Tätigkeit. Die Reifung für eine Tätigkeit ist das qualitative Ergebnis des in der Schule stattgefundenen instruktiv-educativen Prozesses auf der Ebene aller Unterstrukturen der Persönlichkeit. Sie kann nicht nur auf die Qualität der Fähigkeiten und Fertigkeiten der „Vollzugstechnik“ beschränkt werden, sondern setzt höhere Bezüge und Regelungen voraus, die gesellschaftlich determiniert sind. Die Reifung für eine Tätigkeit ist also nicht identisch mit der professionellen Reifung, sondern geht ihr voran, berietet sie vor und ist umfassender als diese [6]. Zugleich muss die Tatsache unterstrichen werden, dass die professionelle Reifung durch einen instruktiv-educativen Prozess vollzogen wird, der auf verschiedenen Ebenen organisiert ist und sich durch die produktive Tätigkeit selbst vervollkommnet, die Jugendlichen am Anfang ihrer Tätigkeit im Berufsleben ausüben; das Gleiche geschieht durch die professionellen Perfektionierungskurse, die bei uns institutionalisiert sind.

Die Reifung für das Berufsleben geschieht im Rahmen der „professionellen Sozialisation“, die in zwei Etappen verläuft: Vorbereitung für den späteren Beruf durch den instruktiv-educativen Prozess und professionelle Integration des Jugendlichen am Arbeitsplatz. In unserem Land wird die Distanz zwischen den beiden Etappen durch die Anwendung des Prinzips der Verbindung zwischen Lehre, Produktion und Forschung sowie die Verbesserung der Schul- und Berufsberatung wesentlich verkürzt. So sind z.B. in den Schulen nicht nur die Bedingungen für eine antizipative professionelle Sozialisation vorhanden, sondern auch für eine Anpassung und Integration des Jugendlichen an seinen späteren Arbeitsplatz. Das ist dank dem Umstand möglich, dass die Notwendigkeit in Betracht gezogen wird, professionelle Fertigkeiten und Fähigkeiten mit erhöhter Mobilität und Flexibilität auszubilden, die es dem Jugendlichen ermöglichen, sich an Arbeitsbedingungen anzupassen, die sich ständig verändern und infolge der technisch-wissenschaftlichen Revolution immer komplexer werden. Einem instruktiv-educativen Prozess, der sich aufgrund des „pädagogischen Designs“ vollzieht, wodurch das Gewicht des formativen Aspekts gesteigert wird, ist die Tendenz eigen, das „in-

tegrative Denken“ der Schüler und einen offenen und flexiblen kognitiven Stil zu entwickeln; das trägt zu ihrer „kognitiven Reifung“ bei.

Wie T. Crețu [6] hervorhebt, hat die kognitive zusammen mit der interpersonellen Reifung im Rahmen der psychosozialen Anpassung und der sozio-professionellen Integration ein besonderes Gewicht. Auf eine nicht entsprechende Entwicklung des kognitiv-praktischen Sinns folgt eine ungenügende kognitive Reifung und sogar eine Stagnation des gesamten psychosozialen Entwicklungsprozesses einer Person. Unter solchen Umständen wird der Entwicklungsprozess einer integrierten Persönlichkeit und die Effizienz ihrer Tätigkeit oftmals blockiert oder eingeengt. Eben deshalb wird im instruktiv-edukativen Prozess, der auf verschiedenen Ebenen der Schulausbildung und der Fachausrichtung stattfindet, das Erreichen mehrerer taxonomischer Ziele angestrebt. Es ist die Rede nicht nur vom Erreichen der Ziele, die in den Taxonomien für den psychomotorischen und den kognitiven Bereich vorgesehen sind, sondern auch vom Erreichen der Ziele die Rede, die durch die Taxonomien im affektiv-motivationalen und charakterlich-aktionalen Bereich angestrebt werden [18]. Nur auf diese Weise kann eine vielseitig entwickelte Persönlichkeit der Jugendlichen geformt werden, die aufgerufen sind, aktiv und wirksam an der Schaffung materieller und geistiger Güter teilzunehmen und die zugleich zur ständigen Verbesserung der Produktionsverhältnisse und der zwischenmenschlichen Beziehungen überhaupt beitragen müssen. Auch bemerken wir die Verbindung zwischen Reifung für eine Tätigkeit und professioneller Reifung, wodurch erreicht wird, dass die Sensibilität des Individuums gegenüber den zwischenmenschlichen Aspekten der Arbeit in verschiedenen Kollektiven erhöht wird. Auf diese Weise werden auch die partizipativen Fähigkeiten der Jugendlichen durch eine Verstärkung ihrer Implikation in die ökonomisch-soziale Tätigkeit entwickelt.

4. Die Reifung des ökologischen Bewusstseins ist unserer Meinung nach vor allem in der heutigen Welt eine weitere wichtige Dimension der sozialen Reifung der Jugendlichen. Das Entwicklungsniveau des ökologischen Bewusstseins eines Individuums wird widerspiegelt durch den Grad der Verinnerlichung der ökologischen Kenntnisse, Normen und Erfordernisse einer Gesellschaft; durch Haltungen und Gewohnheiten verdeutlicht es sich in einem mehr oder weniger entsprechenden ökologischen Verhalten. Ökologisches Bewusstsein widerspiegelt also die ökologischen Normen und Forderungen, die eine Gesellschaft aufstellt, wobei das Individuum die Bedeutung der optimalen Wechselwirkung von Mensch-Gesellschaft-Natur kognitiv erkennt. Zugleich bildet das ökologische Bewusstsein durch die spezifischen Gefühle, Verhaltensweisen und Gewohnheiten, die es einbezieht, aber auch durch die spezifischen Vorstellungen, Begriffe und Urteile, ein Bezugssystem, das eine Selbstregelung der subjektiven Notwendigkeiten und der essentiellen, objektiven Notwendigkeiten zur hat; diese sind in den gesetzmässigen Beziehungen zwischen Mensch, Gesellschaft und Natur vorgegeben. Die Jugend muss, wie übrigens alle Bürger, so erzogen werden, dass sie die „neue Ordnung des Verbrauchs der natürlichen Ressourcen“ befürwortet,

damit vermieden wird, dass die Umwelt durch irrationalen Konsum zerstört wird. Mit verschiedenen Erziehungsmitteln wird ein Verhalten eingepflanzt, des auf aktiven Schutz und Verbesserung der Umwelt baut. Wie K. Bayertz bemerkt hat, sind die Menschen Subjecte ihrer Umwelt und müssen deshalb eine aktive Beziehung zu ihr herstellen, und zwar nicht nur um ihre materiellen Bedürfnisse befriedigen zu können, sondern auch um ihre Fähigkeiten entsprechend entfalten und entwickeln können. Diese Feststellung lenkt die Gedanken darauf, dass in unserer Zeit die menschliche Intelligenz und die menschlichen Fähigkeiten, aber auch die materiellen Ressourcen immer mehr für nukleare, chemische u.a. Bewaffnung missbraucht werden; das der furchterregendste ökologische Alarm. Doch sind, wie P. Pânzaru [15, S. 193] schrieb, „die ökologischen Alarmen nicht solcherart sind, dass sie lähmende Panik schaffen und verbreiten; sie stimulieren vielmehr die Verantwortung der Gesellschaft, die riesigen Errungenschaften der Wissenschaft und Technik in eine Richtung zu lenken, die ausschliesslich dem Leben dienen“. Daraus geht hervor, dass eine *conditio „sine qua non“* der ökologischen Erziehung der Jugend eine Erziehung im Geiste des Friedens, die Bildung einer entschlossenen Haltung gegen die Verwendung der Atomsoziodistraktiven Zwecken ist, da die atomare Verschmutzung besonders zerstörerisch ist.

Nach J. Botkin, M. Elmandjra und M. Malița [3] kann die Entwicklung und Behauptung eines ökologischen Bewusstseins durch einen Appell an die authentisch menschlichen Werte und durch die Aktivierung der antizipativen, erneuernden Fähigkeiten der Individuen und der Gesellschaft gewärleistet werden.

Die Anerziehung eines ökologischen Bewusstseins und Verhaltens setzt eine empirische, eine wissenschaftliche, diskursive, eine technische und praktische Initiation sowie eine Einführung in die entsprechende Verwaltung der natürlichen und artifiziiellen Ressourcen voraus. Die Wechselwirkung, die zwischen all diesen Initiationen besteht, trägt zur Reifung des ökologischen Bewusstseins. Die Jugendlichen daran gewöhnt werden, prospektiv und integrativ zu denken, damit sie die vielfältigen Beziehungen zwischen Mensch, Gesellschaft und Natur verstehen. Auf diese Weise werden sie die langfristigen Implikationen aktueller Entscheidungen über die Umwelt voraussehen, der Beziehung Wirtschaft-Ökologie bewusst werden und nach einer „soziozentrischen“ wirtschaftlichen Entwicklung streben; dann sprechen sie sich für eine nationale und internationale Naturschutz-politik aus und tragen gleichzeitig zu ihrer Verbesserung bei.

Aus all dem geht hervor, dass diese Dimension der sozialen Reifung der Jugendlichen eng zusammenhängt mit der moral-politischen Reifung und mit der Reifung für die Ausübung einer Tätigkeit.

Schlussfolgerungen: 1. Die global-systematische Untersuchung ist der optimalste Weg zur Erforschung der sozialen Reifung der Jugendlichen. 2. Der Prozess der sozialen Reifung der Jugendlichen erleidet nicht nur den Einfluss der makrosozialen Determinationen sondern auch den der erzieherischen Charakteristika der Kleinstgruppen, in die sich

das Individuum stufenweise einreicht (Familie, Kindergarten, Schule, Freuneskreis, Arbeitskollegen). All diese Aspekte bilden den Gegenstand des erzieherischen Aktes, der auf die Optimisierung der verschiedenen Dimensionen der sozialen Reifung ausgerichtet ist. 3. Zu der funktionalen Struktur der sozialen Reifung gehören folgende Dimensionen: interpersonelle und moralische Reifung, bürgerlich-zivile und moral-politische Reifung, Reifung für die Ausübung einer Tätigkeit und professionelle Reifung, endlich die Reifung des ökologischen Bewusstseins. Zwischen diesen Dimensionen bestehen Beziehungen der Wechselwirkung, die sowohl bei der Erforschung der sozialen Reifung der Jugendlichen als auch bei der Projektierung und Durchführung der Erziehungssituationen, der Modalitäten und Methoden, durch die soziale Reifung vollzogen werden soll, berücksichtigt werden müssen.

LITERATUR

1. Basiliade, G. (coord.), *Atitudini ale tinerilor față de valorile moral-politice ale societății socialiste*, C.C.P.T., București, 1980.
2. Bazac, D., *Idealul de viață al adolescentului*, Edit. politică, București, 1983.
3. Botkin, W. J., Elmandjra, M., Malița, M., *Orizontul fără limite al învățării. Lichidarea decalajului uman*. Edit. politica, București, 1981.
4. Chircev, A., *Educația moral-politică a tineretului școlar*, E.D.P., București, 1974.
5. Chircev, A., *Condițiile formării noțiunilor, convingerilor și atitudinilor morale în relație cu comportamentul*, In: I. Radu (coord.), *Psihologia educației și dezvoltării*, Edit. Academiei R.S.R., București, 1983, p. 164—180.
6. Crețu, T., *Dimensiuni ale maturizării pentru activitate la adolescenți*. „Revista de pedagogie”, 3, 1983, p. 23—27.
7. Hyman, H. H., *Political socialization. A study in the psychology of political behaviour*, The Free Press, New York, 1969.
8. Kay, W., *Moral development. A psychological study of moral growth from childhood to adolescence*. George Allen and Unwin, London, 1970.
9. Kohlberg, L., *The Child as a Moral Philosopher*, „Psychology Today”, sept., 1968.
10. Mamali, C., *Intercunoaștere*, Edit. științifică, București, 1974.
11. Mihu, A., *Sociologia americană a grupurilor mici*. Edit. politică, București, 1971.
12. Moroianu, E., Macovicu, V., *Pledoarie pentru etica marxistă*, Edit. Albatros, București, 1981.
13. Padioleau, G., *La formation de la pensée politique: développement longitudinal et déterminants socio-culturels*, „Revue française de sociologie”, Paris, 3, 1976.
14. Palmer, T. B., *Stages of psycho-social development as reflected in two new levels of interpersonal maturity*, „Community treatment Project Report Series”, 5, Fall., 1969.
15. Pânzaru, P., *Condiția umană din perspectiva vieții cotidiene*, Edit. Albatros, București, 1981.
16. Preda, V., *Importanța obiectivelor operaționale ale educației*, „Studia
17. Preda, V., *Profilaxia delincvenței și reintegrarea socială*, Edit. științifică și enciclopedică, București, 1981.
18. Preda V., *Importanța obiectivelor operaționale ale educației*, „Studia Univ. „Babeș-Bolyai”, series Philosophia, 1, 1981.
19. Sullivan, C. E., Grant, M. Q., Grant, J., *Development of interpersonal Maturity: Application to Delinquency*, „Psychiatry”, 20, 1957.
20. Stugren, B., *Divergențe în gândirea ecologică*, „Era socialistă”, 6, 1980.

THE PRINCIPLE OF PERMANENT ORIENTATION

VOICU LĂSCUȘ*

RÉSUMÉ. — **Le principe de l'orientation permanente.** Tout en reposant ses idées sur les arguments présentés ci-dessus, l'auteur propose dans cet article la reconnaissance de trois nouveaux éléments dans la théorie de l'orientation professionnelle: 1) le processus de l'orientation professionnelle se répète plusieurs fois pour même personne, devenant ainsi une partie composante de l'éducation permanente, 2) l'orientation professionnelle augmente son importance en tant que problème social, par son intervention répétée plusieurs fois dans la vie de l'individu, 3) le caractère de répétition du processus de l'orientation professionnelle à travers la vie de l'individu exige de formuler et de reconnaître parmi les principes de l'orientation professionnelle aussi le principe de l'orientation permanente.

Le principe de l'orientation permanente met en évidence la caractère de répétition permanente de l'orientation professionnelle et impose en même temps de dépasser l'étape dans laquelle l'orientation professionnelle était traitée, comme un processus fini, réduit à l'orientation de la période scolaire.

The theoretical and practical implications of professional orientation comprise, after several decades of development, various aspects, which if clarified and brought up-to-date, offer still a field of fruitful investigation.

Among them also falls the defining of the principles of professional orientation which deserves particular consideration.

If we analyse the way in which the principles of professional orientation have been formulated by various authors, who were directly concerned with this topic — J. Thill and S. Chamboulant [8], A. Leon [6], R. Gal [4], A. Chircev and D. Salade [1] a.s.o., we note that in all cases the process of professional orientation is approached as being unique in the life of the individual and included in the period of schooling.

But taking into account the professional course of the persons employed in professional branches which, owing to a high rate of development, impose an intense professional dynamics, we note that *professional orientation is a repeated process in the life of the individual*.

The changes of profession throughout the three or four decades of the professional life of a person who will be active around the beginning of the next century are evaluated at two or three [7, 118]. Change of profession became a reality already in the preceding decades. Thus, in Bavaria one out of three workers changed his profession in the seventh

* University of Cluj-Napoca, Department of Pedagogy-Psychology-Methodics, 3400 Cluj-Napoca, România

decade, while on the whole territory of the Federal Republic of Germany one out of two employees practised a profession in 1972 different from that at the beginning of his activity [2, 11].

About the same period, between 1967—1977, in France one out of three employees changed either the place of employment or the area in which they worked [3, 46].

Professional routes tend to be marked by the increasing number of persons who change their profession as well as by that of the number of changes for one person.

The process of professional change is more evident in the field of industrial professions which are required to permanently adapt to the new technologies and industries.

Analysing *the beginning of the professional route* which materializes in the first qualification for an industrial job (Fig. 1) we note that in such fields qualification may be obtained in three ways after graduation from high school (10 forms); industrial high school (second stage) (A), vocational school (B) training at the job (C).

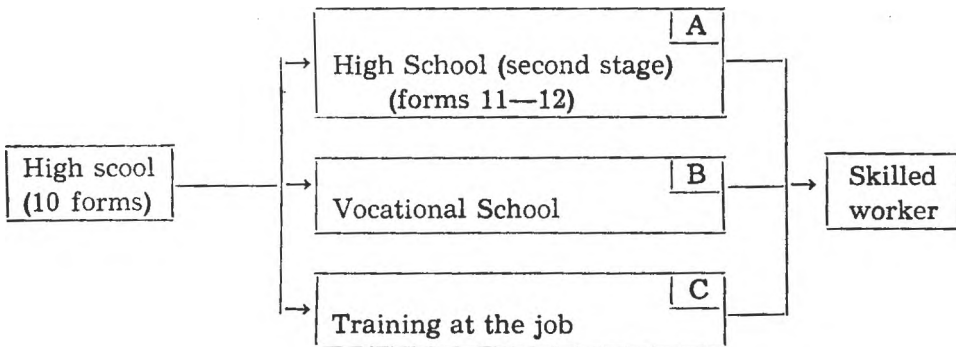


Fig. 1. Beginning of the professional route

According to professional branch (and especially to its dynamics), in which the first training was obtained after several years the individual is obliged to change his profession by means of re-qualification, a process that will be repeated two, three or even more times.

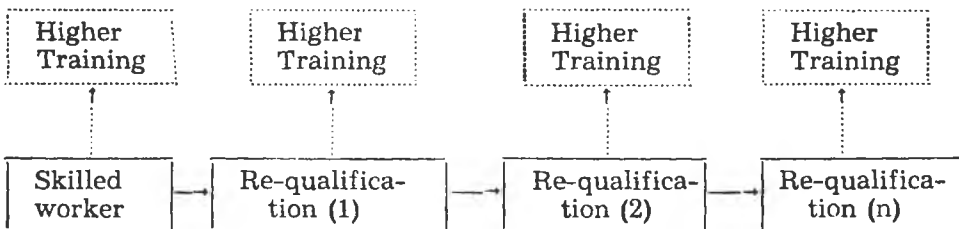


Fig. 2. Re-qualification Route

The changing of profession will result either in a re-qualification or in a higher qualification which may occur subsequent to the first qualification or later on after any re-qualifications which have taken place throughout active life.

In our country according to the structure of the educational system a higher qualification is obtained differently for a skilled worker depending upon the way in which the first qualification was obtained after graduation from the second stage of industrial high-school (A) in which event it will follow the course rendered in Fig. 3., from vocational school (B) or training at the job.

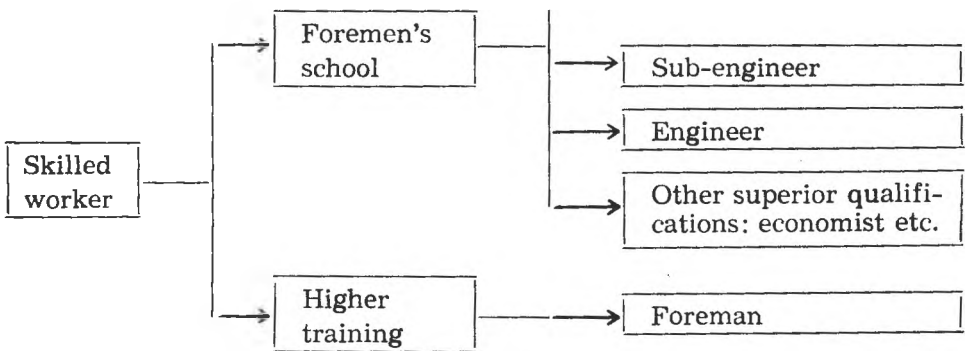


Fig. 3. Higher Qualification Route (A)

In this case it will follow the course presented in Fig. 4.

The industrial worker who has graduated from high school (A) before entering a productive activity may attend on the basis of his high school diploma either foremen's school and obtain the qualification of a foreman or a university in order to acquire a higher qualification — sub-engineer, engineer, economist or any other superior profession.

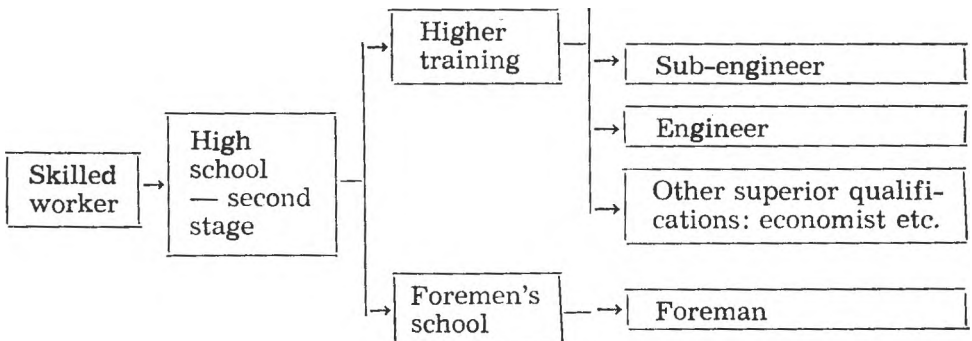


Fig. 4. Higher Qualification Route (B and C)

For those who obtained their qualification in vocational school (B) or at the job (C) in order to acquire a superior job they must graduate from a high school (second stage). Then they have similar possibilities of qualification as those who followed course A.

We note that the process of professional orientation in industry and in modern industrial professions is not limited to the school period but tends to become permanent, being necessary whenever the problem of re-qualification at the same level or of getting a new and superior qualification arises.

This reality allows us to formulate the requirement that in the theory of professional orientation three new elements should be acknowledged and dealt with: 1) the process of professional orientation is repeated several times for the same individual becoming a *part of permanent education*; 2) through its repetition in the professional life of each individual, professional orientation becomes more important as a *social problem* [5]; 3) the repetition of the process of professional orientation throughout the individual's life (a process whose social and economic importance is strengthened by the above mentioned elements) requires *the principle of permanent orientation* to be formulated and recognized as one of the principles of professional orientation.

The principle of permanent orientation reveals the repetition and permanent character of professional orientation. It requires surpassing the stage in which professional orientation was regarded as a well-defined process which coincides with the schooling period and asserts the permanent character of orientation and thus bringing its recognition and treatment within the confines of permanent education.

The social and economic significance of professional orientation, viewed from the point of view of the principle of permanent orientation suggests the necessity of a *system for permanent professional orientation* open to all adults, and which should be similar to the system or educational syllabuses for grown-ups.

REFERENCES

1. Chircev, A., Salade, D., *Contribuții la determinarea principiilor orientării școlare și profesionale*, in *Contribuții la orientarea școlară și profesională*, E.D.P., București, 1967.
2. Ciulea, O., *Factorul educațional și creșterea economică*, in „*Viața economică*”, 1972, nr. 7, p. 11.
3. * * * *D'ici 10 ans un Français sur trois devra changer de métier au de region*, „*L'usine nouvelle*”, Edition supplémentaire — mai, 1967, p. 46.
4. Gal, R., *L'orientation scolaire*, P.U.F., Paris, 1966.
5. Lăscuș, Voicu, *Vocational guidance as a social question*, in „*Studia Universitatis Babeș-Bolyai Philosophia*”. Cluj-Napoca, 1985, p. 64—68.
6. Leon, A., *Psychopédagogie de l'orientation professionnelle*, P.U.F., Paris, 1957.
7. Niculescu, I., Onicescu, D., *Revoluția științifică și tehnică și problema conținutului și caracterului muncii. Probleme ale pregătirii cadrelor. Mutății contemporane în știință și tehnică și implicațiile lor*, București, Editura Politică, 1973.
8. Thill, J., Chamboulant, S., *Guide des études et des carrières*, ed. 2, P.U.F., Paris, 1965.

STRATEGII OPERANTE ÎN REALIZAREA ACTULUI DIDACTIC CREATOR

N. TOTOIAN*

RÉSUMÉ. — *Stratégies opérationnelles dans le réalisation de l'acte didactique créateur.* L'article indique trois niveaux sur lesquels, reposent les stratégies opérationnelles de l'école: l'orientation de l'enseignement vers l'aspect formatif et prospectif, son établissement sur le principe intégrateur et sa finalité actuelle. Par conséquent, l'analyse s'applique sur les possibilités de développer des activités créatives en classe, dans le cadre des stratégies visant la formation des convictions en ce qui concerne la vérité scientifique et d'obtenir l'adhésion à l'effort de réaliser un but.

On y souligne encore la rôle de la variabilité modale de opérations dans la production des connaissances et des relations entre les connecteurs verbaux, dans le processus du développement du dialogue didactique en classe.

1.0. O strategie, ca „plan complet și amplu“¹ se poate situa la niveluri diferite de operationalitate.

1.1. Orientarea învățămîntului formativ ca strategie operantă se situează în prezent pe spirala cea mai înaltă. Ea face necesară trecerea de la deprinderile didactice la strategii creative² și desemnează un prim cadru al creativității. Acest salt metodologic este asigurat în sistemul nostru școlar prin instituirea principiului integrării învățămîntului cu cercetarea și producția. Și la acest nivel întîlnim un palier al creativității.

1.2. Ca aport revoluționar, acest principiu constituie premisa teoretică și condiția practică a *asigurării și pregătirii forței de muncă* pentru economia națională. O asemenea exigență generează un proces de mare complexitate, sesizabil din însăși formularea acestei finalități.

Termenii de „asigurare“ și de „pregătirea“ impun un sens și eliberează o semnificație. Sensul este de finalitate a învățămîntului, în general, iar semnificația pe care o propune termenul de „asigurare a forței de muncă“ sugerează o strategie a pregătirii. Astfel pregătirea se realizează prin școală însă forța de muncă se asigură prin învățare intrinsec motivată, prin învățare participativă și prospectivă. Interacțiunea pregătirii cu asigurarea, adică a învățării cu integrarea absolvenților în muncă și în activitatea socială utilă, reprezintă ea însăși o strategie, în măsură să determine acte de creativitate pedagogică. Din acest punct de vedere creativitatea actelor educative trebuie să aibă ca rezultat strategic transformarea elevului din receptor al unei pregătiri în subiect care asigură necesarul de forță de muncă, integrîndu-se productiv în sectoarele corespunzătoare formației sale.

* Universitatea din Cluj-Napoca, Catedra de Pedagogie-Psihologie-Metodică, 3400 Cluj-Napoca, România

1.3. La nivelul aceluiași principiu, analiza descoperă semnificația conceptului de „*integrare*” a învățămîntului cu cercetarea și producția. Integrarea previne asupra confundării ei cu asimilarea. Integrarea atrage atenția asupra respectării statutului de echivalență între cele trei componente ale principiului. Strategia integrării acestor componente prevede analiza calitativă și aplicația creativă a specificității învățării, cercetării și producerii. Scopul strategic al acestor delimitări nu este unul disjunctiv ci unificator. Elevul descoperă aportul învățării, descoperirii și al inovației în pregătirea sa pentru viitor, ca efecte specifice dar unitare ale învățămîntului, cercetării și producției.

1.4. Dacă strategia pregătirii, dar și a asigurării forței de muncă reprezintă un tip de obiectiv pentru creativitatea pedagogică iar aceea a integrării, ci nu a asimilării, un altul, relația dintre teorie și practică, dintre cunoaștere și acțiune la lecție conturează un nou obiectiv strategic de nivel subordonat, generator de acte de creativitate. Cunoașterea teoretică nu exclude experiența intuitivă, însușirea discursivă, logică a cunoștințelor nu omite condiția empirică. Praxisul școlar unește momentul reflectoriu cu cel cognitiv, pe cel teoretic cu cel practic cu atît mai sigur cu cît se desfășoară în direcția învățămîntului formativ, al pregătirii elevului ca forță de muncă și al integrării.

2.0. La palierul lecției, însă creativitatea didactică operează în special cu o formă de organizare, ca lecția cu un conținut și cu mijloace a căror interacțiune și combinatorică fac aproape imposibilă o clasificare finală sau o evaluare totală. Obiectivul strategic la acest nivel este acela al educării elevilor pentru descoperirea formularea și promovarea *adevărului științific*, pe de o parte, iar pe de alta a fixării, atingerii și evaluării *scopului* propus.

2.1. Adevărul epistemologic, ca și scopul praxeologic se cuceresc pe două trasee strategice. Unul este acela al operării cu cunoștințe pe care profesorul le demonstrează logic pentru a duce la o *certitudine* pentru elev. Metoda este a convingerii și se aplică mai ales la disciplinele realiste. Pe acest traseu este stimulată în special inteligența elevilor, sub aspectul ei combinatorial. Finalitatea învățării se concretizează aici în obținerea *consensului asupra adevărului științific*. Descoperit în esențialitatea sa obiectivă, adevărul e denotat și devine astfel comunicabil.

2.2. Spre deosebire de această strategie a obținerii certitudinii prin adevărul științific real, adevăr cercetat prin raportarea intelectului la lumea „exterioară” pe care inteligența o ordonează și clasifică, *strategia obținerii adeziunii* are alte elemente tactice de creativitate pedagogică. În acest caz elevul se raportează la sine. În actul de raportare la sine se află sursele conștiinței de sine, iar la conștiința de sine îl aduce profesorul pe elev prin tactica alegerii, a opțiunii și a evaluării. Adeziunea la un scop, la un adevăr posibil pornește nu atît din cunoștințele comunicate cît din opiniile dialogate. Ca să devină cunoștințe, opiniile trebuie argumentate, Tehnicile hermenentice și cele retorice, procedînd prin interpretarea semnificației opiniate și prin evidențierea ei expresivă, imprimă un efect persuasiv argumentelor. Această strategie se bazează pe caracterul analitic, nu combinatorial, prin care raționalitatea reali-

zează diversitatea, nu consensul. Atît de necesară pentru a putea crea și inventa, diversitatea ca și complexitatea, ambiguitatea, ambivalența, are puterea de a influența subiectivitatea elevilor și astfel conduita lor. Dacă strategia obținerii certitudinii despre adevărul real prin convingere produce denotații comunicabile prin concepte cu sens precis, strategia adevăzării la un scop prin persuasiune sugerează conotații care influențează conduita elevului prin metafore cu semnificație situațională.

3.0. Ce acte de creaivitate efectivă permit aceste două tipuri de strategii operante? Strategia certitudinii adevărului obiectiv favorizează operaționalizare obiectivelor lecției și mai nou modalizarea operatorilor. Similar strategia adevăzării subiective la un scop încurajează tehnica motivării și, ca o inovație mai recentă a conectărilor verbali.

3.1. Amplu verificată și validată în practica didactică școlară *tehnica elaborării și operaționalizării obiectivelor lecției* se diversifică în prezent în mai multe variante și dezvoltări³. Obiectivele lecției se aleg pentru a se preciza comportamentul observabil și evaluabil al elevului ca expresie a unor operații mintale cerute de obiective. Aceasta presupune că obiectivele concentrează sensuri predicativ multiple care se traduc în acțiuni concrete. Astfel concepută operaționalizarea, această tehnică nu poate genera la elev decît un comportament formal, previzibil, uniform și general. Învățămîntul formativ se testează însă după gradul de independență și de individualizare a învățării. Operaționalizarea, lăsată la acest nivel al acțiunilor desemnate în expresie verbală nu subiectivizează participarea clasei la elaborarea cunoștințelor prin alegerea obiectivelor și nici nu informalizează conduita elevilor în expresia ei personalizată. Ca tehnică pură, operaționalizarea nu poate sconta decît ne furnizarea unor cunoștințe obținute sigur, fără risc, fără alternativă. Cunoștințele se comunică sub forma lor denotativă într-un comportament de învățare conformist și elaborat. În unele forme ale colaborării, pe care inerent o cuprinde, operaționalizarea se mărginește la verificare reciprocă între elevi, fără ca această variantă de cooperare să atingă cote ale unei anumite conflictualități cognitive în care elevii să-și exerseze spiritul analitic, argumentativ și de negare.

3.2. Achiziția de cunoștințe și recepționarea selectivă a unor influente atitudinale în procesul învățării sînt coerente. Tehnica elaborării obiectivelor va trebui să cuprindă pe lîngă operaționalizare și *procesul modalizării*. Dacă obiectivele conferă procesului de învățare un mai pronunțat caracter acțional, dacă îl transcrie în verbe de acțiune, de desfășurare făcîndu-l mai interesant, dacă îl „novestește” relevîndu-i capacitatea atractivă, ele nu cuprind suficiente prevederi referitoare la gama de atitudini pe care elevul trebuie să le ia față de cunoștințele la elaborarea cărora a participat sau față de posibilitatea, necesitatea, obligația de a participa sau de a utiliza cogniția produsă. Teoria acțiunii a edificat și operează cu un sistem de modalități⁴. Pedagogia, ca știință a acțiunii descoperă în această problematică un nou teritoriu de investigație. Specificul cercetării sale în această privință este imprimat pe predilecția pentru studierea obiectivului ca sarcină asumată de către elev. Termenul de obiectiv abstractizează excesiv și astfel impersonalizează natura

relației didactice a elevului cu ceea ce urmează a fi cunoscut sau de făcut sau chiar de avut. Sarcina în schimb indică relația de adecvare a unei dificultăți la anumite posibilități personale. Mai mult, în trasarea unei sarcini se respectă proporția obligatorie dintre caracterul obiectiv al conținutului de realizat și subiectul desemnat. O sarcină rezultă din cunoașterea și exprimarea obiectivă a unei necesități. Dificultatea satisfacerii ei se apreciază prin raportarea la persoana cea mai indicată de a o îndeplini. Dar persoanei indicate i se atribuie și autoritatea de a recurge la măsurile dorite, recunoscându-i-se totodată calitățile ei și competența.

Tehnica elaborării și operaționalizării obiectivelor se poate perfecționa adoptând perspectiva „umanizării” procedurilor sale prin motivarea și diferențierea operațiilor prevăzute a se efectua în procesul de învățare. La un asemenea deziderat contribuie descrierea operațiilor de învățare prin obiective în termeni operatori care să antreneze nu numai operaționalitatea ci și atitudinea, motivația, investirea integrală a funcțiilor de personalitate a fiecărui elev în acțiunea proiectată. Atitudinea față de învățare, marcată de afectivitate și influențabilă, producând un atașament față de o valoare⁵, se obține prin recurgerea la modalitate. Comunicarea umană se nuanțează prin modalități aletice, deontice, epistemice, factitive, veridictorii, apreciative. Utilizarea lor în proiectarea lecției ca și în influențarea educativă diversifică cu atât mai mult relația didactică. Este prezumțios a spera ca la o lecție elaborată pe obiective elevii să dea asigurări că „recunosc organul și explică prezența lui...” că „descoperă, observă, descriu poziția...”, că ei „vor reactualiza problemele esențiale”, că „răspund” că „își vor aminti” etc. Iar dacă se obțin asemenea conduite profesorul nu are certitudinea că ele pornesc dintr-o atitudine sau că formează o atitudine. Modalitatea indicativă nu arată dacă elevul știe că obiectul acțiunii sale trebuie sau nu trebuie făcut dacă este numai permis sau e și obligatoriu, dacă de asemenea ce face știe și crede, dacă este sau numai pare a fi realizabil. Profesorul nu deține suficientă informație nici despre tipul de relație a elevului cu obiectivul, ca modalizare. Desigur modalizarea trebuie să fie motivantă. Aceasta nu înseamnă să se opereze numai cu modalizări efective⁶. Motivație se obține și printr-o relație cognitivă, epistemică și normativ-deontică.

4.0. Acte de creativitate la clasă generează și strategia atingerii scopului pentru care adoptăm modalitățile persuasive.

4.1. Problema motivației, în vederea adeziunii la un scop însă nu o actualizează pe deplin concepție de strategie. Tipul de *strategie adeziională*, însă vizînd îndeplinirea unui scop pe o cale argumentativ-persuasivă așează la același nivel de importanță motivația cu operaționalizarea din strategia certitudinii cunoașterii științifice. Se formează motivație la elev pe mai multe căi; prin modalizările lui „a ști” și „a putea” ale lui „a vrea” și „a face”. Din unghiul unei discipline de învățămînt de asemenea, motivația se obține prin cunoașterea aplicațiilor ei în alte domenii, ca și prin relevarea importanței cunoașterii și cercetării matematice, de exemplu pentru dezvoltarea propriului domeniu.

4.2. De aceeași importanță pentru creativitatea didactică este recursul la *conectorii pragmatici*⁷. Profesorul instituie la clasă un tip de comunicare. Comunicarea însăși ilustrează o strategie modală, care poate fi de confirmare, de explicație, concesie etc. În evoluția lecției asemenea strategii se succed și se repetă. Prin aceasta ele modifică legătura dintre ceea ce se anunță și situațiile de învățare mereu variabile. Pentru a se menține legătura profesorul folosește conectorii verbali, ca „de sigur“, „nu-i așa?“ etc., valorizându-i argumentativ în expresii ca „în fond“, „deci“, „de altfel“ sau interactiv prin „bine!“, „atunci...“ Rolul conectorilor pragmatici nu se atestă numai în înlănțuirea etapelor lecției. Ei se dovedesc revelatori și în diferențierea elevilor în contextul unei situații de învățare. Conectorii concluzivi, evaluativi, stimulativi sau alții aflați în „trusa conversațională“ a profesorului sau a clasei, constituie instrumente ale creativității pedagogice în cadrul uncea sau alteia dintre strategiile operante din domeniul învățămîntului.

5.0. Gîndirea modernă operează cu concepte și dihotomii. Formă abreviată în care este condensat sensul unei realități, conceptul se operaționalizează conform semanticii sale multiple. Pregătirea pedagogică pornind de la o asemenea constatare trebuie să urmeze o strategie a conceptualizării și operaționalizării în procesul didactic. Creativitatea didactică, al cărei mecanism rămîne încă o necunoscută, se manifestă la nivelele la care poate fi descoperită operaționalitatea unui concept.

Polaritățile dihotomice stimulează creativitatea prin aplicația lor analitică. Analiza descoperă conexiunile interdisciplinare. Prin aceasta cîmpul de manifestare a creativității se dovedește a fi nelimitat în școală.

BIBLIOGRAFIE

1. J. von Neuman, O. Morgenstern, *Theory of Games and economic behavior*, 1944, apud Traian Grozea, *Eseu despre strategia apărării*, Editura militară, București, 1976, p. 20.
2. I. Cerghit, *Strategia didactică — un instrument practic de ridicare a calității procesului de învățămînt*, în: „Revista de pedagogie“, nr. 9, 1983, p. 16—19.
3. V. Preda, *Obiectivele operaționale*, în „Studia Universitatis Babeș-Bolyai“, *Philosophia*, nr. 1, 1982.
4. M. C. Călin, *Comportamentul didactic rațional — component al educației creației*, coordonatori I. Moraru, M. C. Bărliba, C. Brătianu. vol. II., 1985.
5. J. Stoetzel, *La conception actuelle de la notion d'attitude en psychologie sociale*, în „Buletin de psychologie“, t. XVI, no. 221, 13 mai 1963.
6. V. Turlan, Virginia Veja, *Considerații asupra modalizării afective...*, în „Buletinul Universității din Galați“, Fas. I, anul IV, 1983.
7. D. Roventa — Frumușani, *Connecteurs pragmatique et réglage social*, „Revue roumaine de linguistique“, nr. 2, 1986.

CRONICA**New Romanian Contributions to the Analysis of the Role of Information in Social Life**

In accordance with the major pre-occupations of the world's theoretical thinking, the Romanian researchers in different fields of activity (philosophy, sociology, automation and cybernetics, political economy, politics etc.) confer a growing importance to the analysis of the role held by information in social life, as well as to the ways of extending the functionalism of informational technologies in the structure and dynamics of the social system. Such analyses are undertaken by Mihai Drăgănescu in *Ortofizica. Încercare asupra lumii și omului din perspectiva științei contemporane (Ortophysics. An Essay on the World and Man from the Point of View of Contemporary Science)*, Editura științifică și enciclopedică, 1985, Florin Păunescu, Nicolae Badea-Dincă and Eugen Stăciut in *Informatizarea societății: un fenomen inevitabil? (The Informatization of Society — An Unavoidable Phenomenon?)*, Editura științifică și enciclopedică, București, 1985, Cornelia Bărliba in *Informație și competență (Information and Competence)*, Editura științifică și enciclopedică, București, 1986.

Ortofizica (Ortophysics) is intended to be, as the author himself hints, a suggestion for „a coherent ontology meant to answer the great question marks of our century, as well as to some philosophical concerns voiced beginning with the second and first millennia before our era which have not ceased up to now“. By being an ontology, *Ortophysics* has as its subject the universe as a whole and within this framework are also included references to the social life. The author writes about „the informational universe“, a universe which, as an „extension“, seems to have the dimensions of the universe in its totality. „There is no information without matter“, writes Mihai Drăgănescu, suggesting then the fact that there is no matter without information as well: „Information is, however, an

ingredient with equals matter, in matter“. Nevertheless, the universe is not, in its totality, *really* informational. The author says: „In spite of the profound implications of information, the physical universe is not an informational universe. It does not produce and does not use new information. Only when man and society interpret the universe informationally, it becomes informational“. Specifying that the biological universe „is *more* informational than the physical universe“, Mihai Drăgănescu lets us, however, understand that the physical universe is *minimum* informational as well, that there are more *steps of the informational*: in the universe, the highest step being reached by man and society. Using a term taken from automation, Mihai Drăgănescu writes about a „social informational processor“ as consisting of „mental processors“ and „automated processors“. The two types of „processors“ ensure the display of several fundamental informational processes such as: 1) *the engineering of information* through science, technological engineering, art, literature etc., 2) *the production of information* by developing social, industrial, economic and cultural processes and 3) *the debate and utilization* by the society. In a civilized society, the author says, information and informational processes taking place in it imply *the democracy of information*, the level of this democracy of information defining the level attained by the civilization.

While in the above mentioned book Mihai Drăgănescu refers especially to the place held by social-human information in the aggregate of the information in the universe, the authors of *Informatizarea societății: un fenomen inevitabil? (The Informatization of Society — An Unavoidable Phenomenon?)* are anxious about society and, more precisely, about a process widely discussed today — that of *informatization*. It is significant that the book is prefaced by Mihai Drăgănescu himself. We must bear in mind, out of his opinions on the book, that the authors „contri-

bute, by this volume, to the theoretization of the role of information in the new technical-scientific revolution, that is, to the theory of this revolutionary process itself, a process which brings about a new industrial revolution"; that they „foreshadow an information society, informationally oriented, a point of view which imposes more and more on the Romanian scientist, and this represents a new component of the characteristics of the future communist society, an idea which had no conditions to appear in the past". Referring to the role of automation in social life, the authors consider that information „not only plays an essential part in the physical production of material goods, but it is the essence of all intellectual activities of man, from leading, education, art or collective and individual life up to the maintenance an extension of mankind's patrimony of knowledge". The methods and techniques of processing the information have been continually improved in the history of society, in close relationship with the level reached by science and technology. *Informatization* has been thus attained in our century, together with the relatively recent problem of the informatization of society. In the author's outlook, the relationship between information and society „cannot be limited only to its technological aspects", as they imply profound shiftings in man's own way of behaving, man who „tries to raise his artificial creations to his own level of understanding and action, thus achieving a more solid homogenizing or the information substructure of the society and, at the same time, its objectifying". It is on these profound transformations that the defining of *the information society* is based: „The information society can be defined as a new type of human society which develops on the basis of the automated output, as opposed to the agrarian and industrial societies

whose propelling force is the production of material goods".

In our opinion, the *information society implies* not only an outstanding technological progress but also profound shiftings in human behaviour. In this case, new meanings appear, as well, for the relation between *information* and *competence*, two realities considered by Cornelia Bărliba as „essential dimensions of the communication and participation processes, of the existence and advance of the human being in society". In her book, *Informatie și competență (Information and Competence)*, Cornelia Bărliba takes into consideration both the internal and international social aspects, of the relationship between social systems. In the centre of her critical examinations we can find the notion of *information competence*, a notion which „ascribes itself to the process of improving the communication" and is accepted as „a cultural matrix, a cultural model". Such a model has some characteristics expressed by the author as follows: 1) the granting of the universal need for knowledge, 2) the facilitating of the process of socialization of the individual, 3) the defining of the cultural ideals and 4) the achieving of a social unity. And here, the author discusses the principle of the internal and international *democratization of information* as a contribution for the practical achievement of the above mentioned characteristics.

The above hasty notations do not have the power to offer a complete image of either the discussed books or of the aggregate of concerns of the Romanian researchers with the role of information in social life. The immediate knowledge of the books, which are also accompanied by rich bibliographies, remains the best way of getting acquainted with their contents and, at the same time, with the theoretical and practical orientations they emphasize.

MIHAI PASCARU

RECENZII

Revue française de sociologie, Octobre—Décembre, 1983, Editions du C.N.R.S.

Ultimul număr pe 1983 al revistei se deschide cu o amplă notă bio-bibliografică referitoare la Raymond Aron, notă prilejuită de moartea filozofului și sociologului francez în 17 octombrie 1983, la Paris. Extragerea din această notă a câtorva date importante poate completa, pentru cei interesați, materialul informativ privitor la viața și opera autorului *Etapele gândirii sociologice*. Născut la Paris la 14 martie 1905, R. Aron va urma între 1924—1928 cursurile Școlii Normale Superioare, devenind, zece ani mai târziu, doctor în litere, între timp funcționând, printre altele, ca lector la Universitatea din Cologne, profesor la liceul din Havre, profesor la Școala Normală Superioară din Sain-Cloud. În timpul celui de-al doilea război mondial va conduce în calitate de redactor-șef revista *La France Libre* publicată la Londra. După război, activitatea sa didactică se desfășoară la Paris, în cadrul Institutului de studii politice și a Școlii naționale de Administrație (1945—1955), în cadrul Facultății de litere și științe umaniste a Universității din Paris (1955—1968), apoi în cadrul Școlii practice de Studii Superioare, secțiunea a VI-a (1960) și la Collège de France (1970). Activitatea publicistică se grupează în cadrul colaborărilor la *Combat* (1946—1947), *Figaro* (1947—1977) și *Express* (după 1977). A fost, printre altele, membru corespondent al Academiei Britanice, membru onorific extern al Academiei americane de Arte și Științe, membru al Societății americane de filozofie și *doctor honoris causa* al universităților din Harvard, Bâle, Bruxelles, Columbia, Ierusalim, Oxford, Louvain, Seul, Brandeis și Chicago. Dintr-un număr de lucrări cele mai importante, în nota bio-bibliografică sînt amintite *Introducere în filozofia istoriei*, Paris, Gallimard, 1938, *Eseu asupra teoriei istoriei în Germania contemporană*, Paris, Vrin, 1938, *Sociologia germană contemporană*, Paris, Alcan, 1935, *Pacea și războiul între națiuni*, Paris, Calmann—Levy, 1961, *Optăsprezece lecții asupra societății industriale*, Paris, Gallimard, 1962, *Eseu asupra*

libertății, Paris, Calmann-Levy, 1965, *Democrație și totalitarism*, Paris, Gallimard, 1966, *Etapele gândirii sociologice*, Paris, Gallimard, 1967, *De la o sfință familie la alta. Eseu asupra marxismului imaginar*, Paris, Gallimard, 1969, *Istoria și dialectica violenței*, Paris, Gallimard, 1973, *Pledoarie pentru Europa decadentă*, Paris, Laffont, 1977, *Spectatorul angajat*, Paris, Julliard, 1981, *Memorii*, Paris, Julliard, 1983 și altele.

Din conținutul bogat al numărului mai rețin atenția în special studiile semnate de Philippe Besnard, „Destinul anomiei în sociologia sinuciderii”, Yves Schemeil, „De la o sociologie naturalistă la o sociologie politică: Robert Park”, și Pascale Rougier-Pintiaux, „Școala de ucenicie de la Havre: o tentativă de educație populară”.

Citeva cuvinte despre primul studiu menționat. În conținutul lui, autorul își propune să studieze difuziunea cuvîntului și conceptului de *anomie* în literatura sociologică asupra sinuciderii, literatură pe care el o apreciază ca esențialmente americană de mai bine de jumătate de secol, sociologia sinuciderii fiind terenul unei tradiții de utilizare a *anomiei*, în mare parte autonomă și legată de E. Durkheim, știut fiind că termenul de *anomie* a fost propus și utilizat intens de autorul *Sinuciderii* și al *Regulilor metodei sociologice*. Ph. Besnard apreciază că prin utilizarea ei în cadrul sociologiei sinuciderii noțiunea de *anomie* a suferit un proces de degradare, în final fiind sesizabil un eșec al ei.

M. PASCARU

Pierre Bourdieu, **Homo academicus**, Les Editions de Minuit, Paris, 1984

Lucrarea reputatului sociolog francez conține o analiză a lumii universitare din Franța ultimelor decenii. Incadrîndu-se perfect în sfera preocupărilor anterioare și pretîndu-se la o analiză subsumabilă paradigmei generale folosită frecvent de

către autor, paradigmă conform căreia indivizii inserați în oricare cîmp de activitate se polarizează pe mai multe direcții, deci pe multiple axe și dimensiuni, în dominați și dominanți, rezultînd de aici diverse constelații sau tipuri de actori sociali ce acționează în virtutea acestor poziții ocupate în subspațiul social analizat și conform *habitus*-urilor ce le sînt proprii prin apartenența la diferitele paliere ale spațiului social global, tema abordată aici vine să ilustreze exemplar valențele demersului teoretic și metodologic al lui Bourdieu.

Primul capitol, intitulat „O carte de ars“, este destinat aspectelor epistemologice ridicate de o cercetare de genul celei de față. În adevăr, pe lângă obstacolele generale ce se ridică în fața cercetătorului din științele sociale, abordarea propriului subspațiu, cel în care cercetătorul trăiește și este profund implicat, ridică obstacole suplimentare. „Excesul de proximitate“ și „excesul de distanță“ sînt doi poli între care sociologul trebuie să-și caute mereu poziția optimă din care să abordeze cu maximă obiectivitate problemele în studiu. Se reiau aici și se nuanțează cunoscutele teze epistemologice și metodologice pe care autorul le-a expus pe larg în alte lucrări: distanțarea de obiect și de sociologia vulgară, încadrarea tezelor într-un sistem teoretic și evitarea explicațiilor *ad hoc*, necesitatea construcției teoretice a obiectului și a indivizilor „epistemicici“ etc.

Al doilea capitol, „Conflictul facultăților“, își propune descrierea cîmpului universitar în ansamblul său și în relație cu alte cîmpuri exterioare. Așa de pildă, profesorii universitari se situează la polul dominant al cîmpului de putere, în raport cu patronii de industrie și comerț și la polul dominant al cîmpului de producție culturală, în raport cu scriitorii și artiștii. În interiorul cîmpului universitar, autorul trasează o axă de putere, plasînd la un capăt facultățile de științe (polul dominant) — în apropierea cărora se găsesc și facultățile de litere — iar la celălalt facultățile de medicină și de drept (polul dominant). Ordinea — științe, litere, drept, medicină — este evidențiată cu ajutorul a 6 clase de indicatori: (1) demografici și de capital moștenit sau dobîndit, (2) de capital școlar, (3) de capital de putere universitară, (4) de capital de putere și de prestigiu științific,

(5) de capital de notorietate intelectuală și (6) de capital de putere politică sau economică. În toate situațiile, balanța înclină net de partea membrilor corpului didactic din ultimele două facultăți menționate.

În al treilea capitol, „Genuri de capital și forme de putere“, atenția se îndreaptă spre facultățile de litere și științe umane, care, prin poziția lor, între polul „monden“, reprezentat de facultățile de drept și medicină, și cel „științific“, reprezentat de facultățile de științe, oferă posibilitatea studierii luptei între cele două genuri principale de putere universitară: cel de control a pozițiilor în ierarhie și cel de prestigiu științific bazat exclusiv pe rezultatele cercetării.

A patra secțiune a cărții, „Apărarea corpului și ruptura echilibrului“, se ocupă de modificările structurale apărute în învățămîntul francez în perioada postbelică. Autorul încearcă să demonstreze cum creșterea numărului de studenți și, corelativ cu aceasta, a numărului de cadre didactice, mai cu seamă de grad inferior, a produs modificări profunde în raporturile de forțe din cîmpul universitar — și al fiecărei facultăți în parte — generînd tensiuni și conflicte al căror produs au fost mișcările din mai 1968.

Ultimul capitol, „Momentul critic“, vizează tocmai o analiză a acestor mișcări, dar nu atît privite în sine, ca eveniment ce se cere explicat în unicitatea sa, ci ca punct de ruptură, ca eveniment istoric exemplar, prin al cărui studiu se poate detașa o explicație cu valențe mai generale, aplicabilă și în alte situații asemănătoare. În linii mari, explicația lui Bourdieu se bazează pe ideea întîlnirii, în momentul respectiv, a unor serii cauzale independente din a căror conjuncție a luat naștere un eveniment deosebit. Lucrarea se încheie, de fapt, cu cîteva anexe în care se menționează sursele de informație, se prezintă unele date statistice pe care s-a bazat textul lucrării precum și alte considerații metodologice și tehnice.

Și în cazul cărții aici recenzate, paternitatea textului este ușor recunoscutibilă datorită modului original de tratare a subiectului și a stilului inconfundabil care-l individualizează pe Pierre Bourdieu și-l plasează în rîndul celor mai rafinați mînuitori ai limbii franceze.

TRAIAN ROTARIU

Walter Hollitscher, **Natur und Mensch im Weltbild der Wissenschaft**, Akademie-Verlag, Berlin, 1985, 276 pagini.

Cunoscutul filosof marxist a dobândit notorietatea printr-o serie de scrieri dominate de preocuparea de a promova perspective întemeiate pe științele exacte asupra unor probleme filosofice și etice: *Wissenschaftlich betrachtet* (1951), *Agresion im Menschenbild* (1971), „Kain“ oder Prometheus (1972), *Der überanstrengte Sex* (1975), *Für und wider die Menschlichkeit* (1977), *Bedrohung und Zuversicht* (1980). Recentul său volum, *Natur und Mensch im Weltbild der Wissenschaft*, reunește vederile sale generale prezentate în lucrări anterioare și contribuțiile unor autori est-germani — Hubert Horstmann, Fritz Gehlhar și Herbert Hörz. Acest volum tratează probleme ale filosofiei marxiste în cadrul oferit de teoriile din științele contemporane ale naturii. El oferă o sinteză remarcabilă cu privire la evoluția tabloului științific asupra lumii și la aportul dialecticii materialiste în articularea acestui tablou la nivelul științei contemporane. În cele șase părți ale volumului sint tratate, pe rînd: „Cunoașterea naturii și speculația. Despre preistoria și începuturile gândirii științifice“; „Sistemul geocentric aristotelico-ptolemaic: tablou al lumii și concepția generală despre lume“ „Apariția și dezvoltarea științei naturii clasice. Știință a naturii și filosofie a naturii“; „Pe drumul spre tabloul evoluționar al lumii“ „Tabloul lumii și concepția generală despre lume“; „Știința naturii, obiectivitatea și partinitatea“. Beneficiind de o întinsă și bună cunoaștere a istoriei științelor exacte, ca și a unora din cele mai importante teorii științifice actuale, autorii volumului au realizat o lucrare valoroasă, informativă și utilă de sinteză din punct de

vedere filosofic a dezvoltării cunoașterii științifice și a unora din impunătoarele ei rezultate. Acest gen de lucrări aduc o contribuție importantă la relevarea conexiunii dintre știință și filosofie, ca și la formarea stilului științific de abordare a unor probleme filosofice.

ADRIAN BUCUR

H. Lohse, R. Ludwig, M. Röhr, **Statistische Verfahren für Psychologen, Pädagogen und Soziologen** (Metode statistice pentru psihologi, pedagogi și sociologi), Volk und Wissen Volkseigener Verlag, Berlin, 1982, 476 p.

Intenția acestei lucrări vaste de statistică este de a pune la dispoziția pedagogilor, psihologilor și sociologilor o gamă variată de proceduri de analiză și interpretare a datelor experimentale obținute din mediul școlar, industrial sau clinic. Scrisă într-un limbaj accesibil cititorilor cu pregătire umanistă, cartea conține numeroase exemple, grafice și tabele, fapt ce ușurează însușirea și aplicarea noțiunilor de statistică. Lucrarea are două părți mari: noțiuni fundamentale de statistică — culegerea și analiza primară a datelor, evaluări, transformări, scalări; metode de analiză statistică — corelația, analiza de regresie, analiza de varianță și covarianță, analiza de discriminant, canonică, cluster etc. Un glosar și o anexă bogată completează informația.

H. PITARIU

G. Clauß, H. Ebner, **Grundlagen der Statistik für Psychologen, Pädagogen und Soziologen** (Bazele statisticii pentru psihologi, pedagogi și sociologi), Ed. 7, Volk und Wissen Volkseigener Verlag, Berlin, 1983, 530 p.

Este una din cele mai populare cărți de statistică din R. D. Germania, ea însumînd majoritatea tehnicilor statistice în prelucrarea datelor legate de cercetarea factorului uman. Lucrarea este destinată studenților, cercetătorilor și tuturor celor pentru care omul constituie obiect de studiu. Autorii nu-și pro-

pun demonstrarea unor formule ci, simplu, explică conjuncturile în care ele se aplică. O pondere mare este acordată interpretării rezultatelor obținute. Această ediție, a 7-a, conține șase capitole. Primul capitol este dedicat introducerii cititorului în problemele generale ale statisticii, fiind urmat de familiarizarea cu elementele statisticii descriptive și câteva probleme teoretice

ale distribuției statistice a datelor. Un capitol extins este dedicat tehnicilor de verificare a semnificației statistice. Ultimele două capitole tratează metodele de analiză de varianță și analiza factorială. Lucrarea se încheie cu o anexă care conține numeroase tabele utile și un indice de probleme și nume.

H. PITARIU



INTREPRINDEREA POLIGRAFICĂ CLUJ,
Municipiul Cluj-Napoca, Cd. nr. 530

201

Revista științifică a Universității din Cluj-Napoca, **STUDIA UNIVERSITATIS BABEȘ-BOLYAI**, apare începând cu anul 1986 în următoarele condiții:

matematică — trimestrial

fizică — semestrial

chimie — semestrial

geologie-geografie — semestrial pentru geologie și anual pentru geografie

biologie — semestrial

filosofie — semestrial

științe juridice — semestrial

istorie — semestrial

filologie — semestrial

STUDIA UNIVERSITATIS BABEȘ-BOLYAI, the scientific journal of the University of Cluj-Napoca, starting with 1986 is issued as follows:

mathematics: quarterly

physics: biannually

chemistry: biannually

geology-geography: biannually on geology and yearly on geography

biology: biannually

philosophy: biannually

economic sciences: biannually

juridical sciences: biannually

history: biannually

philology: biannually

43 872

Abonamentele se fac la oficiile poștale, prin factorii poștali și prin difuzorii de presă, iar pentru străinătate prin „ROMPRESFILATELIA”, sectorul export-import presă, P. O. Box 12—201. telex. 10376 prsfir, București, Calea Grivitei nr. 64—66.

Lei 35