

STUDIA
UNIVERSITATIS BABEŞ-BOLYAI

PHILOSOPHIA

2

1981

CLUJ-NAPOCA

REDACTOR ȘEF: Prof. I. VLAD

REDACTORI ȘEFI ADJUNCTI: Prof. I. HAIDUC, prof. I. KOVÁCS, prof. I. A. RUS

**COMITETUL DE REDACȚIE FILOZOFIE: Prof. A. DANCSULY, prof. T. HÁGAN,
prof. N. KALLOS, prof. T. POP, prof. I. RADU, prof. G. TOMUȚA (redactor
responsabil), lector A. MARGA (secretar de redacție)**

STUDIA

UNIVERSITATIS BABEȘ-BOLYAI

PHILOSOPHIA

2

 Redacția : 3400 CLUJ-NAPOCA, str. M. Kogălniceanu, 1 ● Telefon 1 34 50

SUMAR — CONTENTS — SOMMAIRE — INHALT

FILOZOFIE — POLITOLOGIE — SOCIOLOGIE

- T. HĂGAN, The development of the political system in contemporary Romania (I) ●
Dezvoltarea sistemului politic în România contemporană (I) 3
- M. S. RATNER, Schools, Jobs, and Young People in Romania: an anthropological account ● Școli, ocupații și tineretul din România. Analiză antropologică 10
- A. MIHU, Robert K. Merton 18
- A. MARGA, „Raționalismul relativist” al lui von Wright (Aspectul epistemologic) ● „The Relative rationalism” of G. H. von Wright (The Epistemological Aspect) 33
- A. ROTH, Ireliozitatea lui Shakespeare ● L'iréligiosité de Shakespeare 42
- V. MUSCĂ, Istoria și ideea statului la Hegel ● Geschichte und Staatsauffassung bei Hegel 49

PSIHOLOGIE — PEDAGOGIE — METODICĂ

- AL. ROȘCA, A. CHIRCEV, I. RADU, Florian Ștefănescu-Goangă. 100 Jahre seit seiner Geburt ● Florian Ștefănescu-Goangă — 100 de ani de la naștere 57
- T. KULCSÁR, Fl. Ștefănescu-Goangă autor al primei scări de inteligență din România ● Fl. Ștefănescu-Goangă — der Verfasser der ersten Intelligenz-Skala in Rumänien 63
- W. ROTH, Contribuția lui Fl. Ștefănescu-Goangă la studiul tonalității afective a culorilor ● Der Beitrag von Fl. Ștefănescu-Goangă zur Erforschung der Gefühlsbetonung der Farben 69

V. TOMA, N. ESIKOVITS, Influența hipocorticismului cronic asupra aparatului neuromuscular ● Influence du syndrome Addison sur le systme neuromusculaire .	73
---	----

Recenzii — Books — Livres parus — Buchbesprechung

Vasile Frăteanu, Critica gândirii mitice (I. V. BĂDICĂ)	76
Kölner Zeitschrift für Soziologie und Sozialpsychologie (R. POLEDNA)	77
Petre Pinzaru, Condiția umană din perspectiva vieții cotidiene (I. M. DANCIU)	79

Cronică — Chronicle — Chronique — Chronik

Simpozionul "Critica rațiunii pure în gândirea modernă"	80
Susțineri de teze de doctorat și acordări de titluri științifice de doctor	80
Cărți publicate de cadrele didactice	80

THE DEVELOPMENT OF THE POLITICAL SYSTEM IN CONTEMPORARY ROMANIA (I)

TROFIN HĂGAN

The political system in contemporary Romania in the last three and a half decades since the victory of the national, antifascist armed insurrection in August 1944 — has undergone fundamental changes both in its content as well as in its concrete forms of expression and action. „A new epoch has begun in the history of our country“ says Nicolae Ceaușescu, the General Secretary of our Party — „the road to liberation and to the social progress of the Romanian people was widely opened and Romania turned arms against Germany, joining the anti-fascist coalition and fought with all of her human and material forces to contribute to the final defeat of Nazi-Germany“¹.

Under these circumstances, the political system was extremely heterogeneous and contradictory. The class determination of political life makes the political system appear in two distinctive facets, more precisely under the form of two coalitions of force with opposite and contradictory interests and aims: on the one hand, the coalition of the political forces of the exploiting classes rallied around the Liberal National Party, and the Farmers' National Party; on the other hand, the coalition of the democratic forces, the large masses of people led by the Romanian Communist Party and the Social Democrat Party that acted in the United Workers' Front. Obviously, each of the two coalitions included also some other professional or public organizations. Thus, the main organizations the democratic coalition included were as follows: the Romanian Communist Party, the Social Democrat Party, the Liberal National Party led by Tătărescu, and the Farmers' National Party. (Anton Alexandrescu); the Ploughmen's Front, the Popular National Party, the Hungarian Popular Union, the Patriots' Union, the United Trade-Unions, the social, professional, cultural and sports organizations.

Starting from these structural elements, the political system of the democratic forces — new expression of the masses — was interested, to the highest degree, in the achievement of the general progress of Romania.

Hence, the necessity of elaborating a program reflecting the objective requirements of the development of revolution, able to allow the

¹ Nicolae Ceaușescu, *R.C.P. — Continuator of the Revolutionary and Democratic Struggle of the Romanian People of the Traditions of the Working Class and Socialist Movement in Romania*, Political Publishing House, Bucharest, 1966, p. 53—54.

coalition of all democratic forces in an independent and dynamic organism.

At the basis of the political system — known under the name of the National Democratic Front — stood the „N.D.F. Platform“, as its programmatic background. Its project was elaborated by the R.C.P. and published on the 25th of September 1944. The platform expressed concisely the aspirations of all the categories of the working people, the economic and political interests of the workers, farmers, intellectuals and those of town and country middle classes. The basic aims of the program were: rehabilitation of the national economy, the taking over of power by democratic government, the accomplishment of the Land Reform, the democratization of the country etc.

The political demand of the democratic system was to dislocate and to divide the reactionary forces to enlarge at most the „splits“ between the members of the exploiting classes in order to achieve a new democracy for the masses. The fundamental interests of the masses, the desires and aspirations of whole people were expressed by the R.C.P. on theoretical level and in political program. It had as a result the persuasion of the masses concerning the validity of this program, the gaining of its own revolutionary experience. As V. I. Lenin asserted, „each step in the development of the revolution makes up masses and attracts them with irresistible force exactly on the side of the revolutionary program, the only one able to express consistently and completely its real and vital interests“².

Another characteristic of the political system, having the R.C.P. as its nucleus, was its capacity to get close to the largest masses of the working people, to know their thoughts and feelings, their needs and aspirations directly. This led to the creation of a system of alliances with a permanent and non-permanent character, a system that proved to be decisive in the process of the achievement of the bourgeois democratic revolution and the transition of the socialist revolution. The subtleness with which the system of alliances was conceived, the endeavour of the R.C.P. for its permanent strengthening, consolidation and enlargement proves, among other things, the organizational capacity of the political system in its struggle against the exploiting classes and the monarchy in that period.

At the same time, the political and strategical outline aimed at the freeing of the revolutionary initiative of the masses, the reevaluation of their creative experience in the work of rebuilding the country in the establishment of working class control in factories and plants, in the process of carrying out the land reform and of the democratization of social life in Romania. The revolution of the masses proved indeed to be „the feast of the oppressed and masses“ as Lenin once said, or „the engines of history“ in Marx's definition.

On the whole, the revolutionary process in Romania between 1944 and 1947 presents itself like a Promethean action of the masses aiming

² V. I. Lenin, *Works*, vol. 9, E.S.P.L., Bucharest, 1955, p. 42.

at taking hold of the historical task and of building the future consciously.

The democratic, political system was powerfully rooted in reality.

In those conditions Romania shared a revolutionary history of four years, which as far as its experience is concerned does not resemble any of the previous historical stages.

An intense political life, rapidity and diversity in the succession of several forms of the movement, concentration within a short period of time, such an abundance of forms, shades, ways of social struggle of all classes which have matured the new political system very rapidly; at the same time the dislocation and the disappearance of the bourgeois parties and of the monarchy from the history of Romania.

The maintenance of some previous forms of the structure of the state apparatus but which underwent a change in their content, constitutes one of the features of the political system in the first stage of the proletarian revolution. Thus the democratic Parliament legislated during the period — 1st December 1964 — 30th December 1947 — numerous measures which contributed to the development of the revolution towards socialism within a continuous, relative and peaceful process. Mention must be made of a few of these revolutionary acts: the Nationalization of the National Bank; the setting up of the industrial enterprises; the abolition of the capitalist cartels; the introduction of the production programs; the setting up of state economic control; the interdiction of purchasing land by wealthy people; workers' control in the factories; the currency in August 1947 etc. All these were possible because of the existence of the democratic political power set up on the 6th of March, 1945.

„The setting up of the first government in the history of our country in which the working class has the leading role — said comrade Nicolae Ceaușescu — constituted a great victory of the revolutionary struggle in Romania, and assured the democratic and progressive development of our society“³.

The modification of the balance of forces in favour of the masses of people created the necessary conditions for the removal from the government of the last representatives of the bourgeoisie in the autumn of 1947.

As a consequence of this act, the contradiction between the content of the political power and the form of state became still more striking and more actually incompatible. The abolition of the monarchy at the end of 1947 meant the radical solution to this contradiction.

„The Proclamation of the Romanian People's Republic — said comrade Nicolae Ceaușescu — meant the beginning of the democratic power, the transition of Romania into a new stage of her development — the stage of the socialist revolution“⁴.

³ Nicolae Ceaușescu, *op. cit.*, p. 57.

⁴ Nicolae Ceaușescu, *op. cit.*, p. 57.

The new political system takes the shape of the „Democratic People's Front“ which, under the leadership of the Romanian Communist Party, comprised all the mass social-political organizations and the public organizations engaged in the struggle for socialism. In March 1948 the Grand National Assembly was created which in April — the same year — passed the first Constitution of the republic. The complete and final victory of socialism in our country meant the end of a historical period characterized by deep economical, political and cultural changes in all the fields of social life.

They will be also reflected in the political system and in the change of the name of the republic from the Popular Republic into the Socialist Republic.

The political system, in the conditions of the complete and final victory of socialism, meant first of all the enlargement of its social-political basis, the increase of the mass and public political activity on a higher level. The front of Socialist Unity was created as a permanent political organism, with a representative character, functioning under the leadership of the Romanian Communist Party and rightly considered the heart of our social organization.

The Front of Socialist Unity was constituted of an ensemble of elements mutually structured and it presents dynamic relations of interdependence in a continuous process of equilibrium and perfecting. The front of Socialist Unity is part of a whole, included and integrated in a social ensemble, with which it has complex relations and which it directs and guides towards a determined goal.

This political system — the Front of Socialist Unity — does not include the government and political institutions only, but also all the public, professional and mass structures, all the organizations and institutions which express and champion the interests of the social classes which form the Romanian society.

Through mediated and unmediated relationships the political system acts in the three subsystems of society: economic, the social integration — i.e. the behaviour subsystem — and the cultural subsystem.

From this point of view the political system appears in reality like an organism always open, in a continuous evolution, perfecting, self-adjustment, because politics has become, in socialism, an internal problem of the working man, the means and the instrument of emancipating developing his personality, the concise expression of the material and spiritual interests.

As the great majority of the people are integrated in the system, reality obviously appears as a hierarchical system with a certain correlation between the way the elements, the system are internally organized (party, trade-unions, youth and women organizations etc.) and the way the elements adjust themselves or act in given situations.

In this system of relations the R.C.P. appears and distinguishes itself as an organism of communist education, as a factor of persuasion, as a treasurer of the political theory and practice, as the supreme

power, which harmonizes and leads towards the final goal the organized forces of the working class and of the cooperative peasantry.

The political system conceived not as an end in itself or as an eternal human essence — as do some political thinkers but as an instrument of man for the ensurance of development and evolution, is compatible with perfecting adjustment, and contributes to the humanization of social relations. The concept of the Romanian Communist Party concerning political system is that of an organism structured by relations, being in a continuous process of transformation possessing specific entrances and exists and not a „solid crystal“ deprived of the quality of perfection. From this perspective, the Romanian Communist Party has rejected and fought against the idea according to which „the trade unions would be conveyor belts between themselves and the party of the communists. Such a thesis is the consequence of a dogmatic interpretation of the wholeness of relationships between the elements of the system, of the dynamic relationships between various organizations that are part of it.

The multiple relationships of the system, internal and external are of great complexity and is characterized by its own dynamics of development in order to ensure the force of self-regulation and self-development. The relationship between the party and trade-unions, between the party and the Union of the Communist Youth, between the party and the public and mass organizations, as well as the relationships between professional and public organizations witness their own dynamic rate of development and adaptation and perfection. They cannot be understood as an end in itself but to the extent in which they adapt and free the initiative of people for the advancement of production forces, doing away of inequalities with regard to distribution, humanization of social relationships in general.

The supreme goal of this system in socialism, the natural and necessary corollary of its functions is to always tell the truth to the masses as a political necessity and to struggle for achievement.

The political genius of the Romanian Communist Party is recognized as a matter of fact in the capacity of apprehending „the highest possible concrete elements“ — as A. Gramsci says — „necessary and sufficient in order to set up a process of development and, consequently, in the capacity of anticipating the near and far away future and the capacity of organizing the activity of a state“⁵, based on such a dynamic and mass institution as the political system in Romania. The program of the Romanian Communist Party, the fundamental charta of our socialist nation, is the concrete and creative evidence in this through its structure presents itself as comprehensive system, activates within its own framework over 50 public and mass organizations statutes and extremely diversified social-political functions.

The term of public organization is often used in different senses and significances in the political literature of Romania such a „volun-

⁵ A. Gramsci, *Ecrits politiques*, vol. I, Gallimard, Paris, 1974, p. 255—256.

tary unions of the citizens“ or „associations of working people“. Both the Constitution of the Socialist Republic of Romania as well as the Program of the Romanian Communist Party adopted at the 11th Congress of 1974 and other party documents use the terms „public and mass organizations“.

We use in this paper the generic term of „public organizations“ which can be rightly called lasting, relative autonomous citizenship organizations, formed by voluntary and constitutional association of the members (strengthened through the formal quality of member) having the aim of achieving the interests of certain social, professional categories or general interests in conformity with the demands of the general development of the socialist political and social system. The connotation of the term „public organization“ includes the totality of non-statal citizenship organizations (within the framework of which the Romanian Communist Party has a central and decisive role and place) mass organization as well, which through the tasks amplitude, role and number of members are much larger⁶.

Public and mass organizations, steady and relatively autonomous, are shaped on the ground of the principles of participation in the political leadership and self-leadership, in immediate and non-immediate forms exemplified in their own statutes and political instruments, specific methods and form of organization of the activity. Their unitary and centralized character is correlated with the diversity of the functions and a great power of initiative. They combine the social-economic, cultural-scientific activity, with the revolutionary political practice the basis of which consists in political leadership and self-leadership of all the working people.

The public organizations achieve or promote through their activity, either the general interests of the society or those of certain professional categories (The General Union of the Trade-Unions of Romania, the National Union of Agricultural Productive Cooperatives, the Association of Scientists, etc.), or the interests of some social categories (The Council of the working people of Serbian nationality of the Timiș County etc.), or the assertion on a superior level of the pursuits of certain large groups of people (the union of the scientific societies etc.), or the raising of the level of public opinion (the National Council for the defence of peace etc.), or the interests of several large social categories, promoted by mass organizations especially (The Union of the Communist Youth etc.) or they are responsible for the need of union of veterans (Committee of Veterans of the Anti-fascist War, etc.).

The system of public and mass organization in Romania which became an institutionalized expression through the creation of the Front of Socialist Unity expresses eloquently the harmonious unity of all the working people regardless of nationality of the whole nation, around the Romanian Communist Party. The Front of Socialist Unity as glo-

⁶ I. Ceterchi, *Socialist Democracy*, Political Publishing House, Bucharest, p. 16—17.

bal, systematic, political organism achieves the fundamental objectives deriving from the program of the Romanian Communist Party, it fulfils the unity of will and rise of the whole nation for the conscious creation of its own communist history"⁷.

Public organizations are numerous and varied from the viewpoint of structure and size, social functions objectives, their organizational structure, the mode in which they have emerged their own fields of activity and the names they were attributed.

Their classification are multiple depending on one criterion or another approached by various Romanian political thinkers. In accordance with the organizational criterion, Ioan Ceterchi distinguishes the following types of public organizations:

1) Organizations, such as the ideological front as a form of union of the R.C.P. with the majority of public organizations.

2) Organizations built up on the basis of voluntary adhesion having their own members and organizational structures, regulated by statutes, shaped in system both on a national and local level.

3) Organizations formed by designing the leading bodies and their making up in a system without individual members.

4) Public bodies formed either through direct elections made by public general assemblies or by elections held by some public organizations or by public councils.

5) Organizations of association type built up on the basis of voluntary adhesion having individual members, governed by a statute but which are not integrated in any kind of system⁸.

DEZVOLTAREA SISTEMULUI POLITIC ÎN ROMÂNIA CONTEMPORANĂ (I)

(Re z u m a t)

Studiul de față înfățișează procesul dezvoltării noului sistem politic revoluționar, începînd de la 23 August 1944 și pînă în zilele noastre. Sînt prezentate principalele procese politice, structura și relațiile politice, organizațiile și acțiunile lor, în diferitele etape de dezvoltare a țării noastre. Autorul expune o concepție atotcuprinzătoare cu privire la conceptul de sistem politic, fără să-l limiteze numai la o singură organizație, sau partid politic. În această viziune, P.C.R. apare ca o instituție politică centrală, forță conducătoare a întregului sistem politic și a sistemului social global. Al doilea element de structură îl formează organele puterii de stat, centrale și locale, aparatul administrativ, organele judecătorești și cele ale procuraturii; organele cu dublă natură — de partid și de stat. Un loc deosebit îl ocupă în sistem Frontul Unității și Democrației Socialiste, ca cel mai larg organism politic permanent, revoluționar, democratic și larg reprezentativ. Am inserat apoi mijloacele de comunicare în masă, care sînt canale de comunicație și informație de difuzare a culturii politice, de formare și dezvoltare a conștiinței politice, de distribuție a valorilor politice în concordanță cu interesele generale ale societății.

⁷ O. Trăsnea, *Problems of Political Sociology*, Political Publishing House, Bucharest, 1975, p. 82.

⁸ I. Ceterchi, *The System of Socialist Democracy in the S.S.R., E.A.R.S.R.*, Bucharest, 1973, p. 16—17.

SCHOOLS, JOBS, AND YOUNG PEOPLE IN ROMANIA: AN ANTHROPOLOGICAL ACCOUNT

MITCHELL S. RATNER*

*Are the disturbances which vex our adolescents due to the nature of adolescence itself or to the civilisation? Under different conditions does adolescence present a different picture?**

— Margaret Mead, *Coming of Age in Samoa* (1928:16)

For several years I have been concerned with the anthropological study of Romania. A special interest has been how a young generation becomes distributed among the occupational roles present in contemporary Romanian society. For 14 months in 1977 and 1978 I worked closely with about 400 young Romanians — 8th, 10th, and 12th graders — in five schools in Cluj County, Romania. I was concerned with the occupations they aspired to, the educational programs they chose, and the selection mechanisms for school programs and occupations.

Analysis of these issues profitably begins with a discussion of some of the underlying organizational principles of Romanian society. A socialist state since 1948, Romania constitutionally guarantees to each citizen a job corresponding to his or her abilities and training. The government also legally stipulates that each able-bodied adult must be usefully employed. Generally „useful employment“ involves working with either a state enterprise or a state organized cooperative, but for the purposes of the statute it also includes such occupations as the housewife at home with children, the peasant tending an orchard on a private plot, or the free-lance musician working at restaurants and weddings.

As both the primary employer and the guarantor of full employment, the state has a major investment in seeing that manpower supply and demand correspond closely. State planning agencies calculate local and national human resource needs: the number of sheet metal workers or computer programmers who will be needed not only in 1980, but also in 1985, 1990, 2000, and beyond. Through the establishment of specific high school, vocational school, and on-the-job training programs the state tries to ensure that trained workers will be available when and where they are needed. At the same time the education and economic planners attempt to avoid an oversupply of trained workers in any region or occupation.

In the occupational selection process the state acts like Adam Smith's unseen hand. No teacher, counselor, or state or party official ever says to an individual child, „You must become a welder“. Rather, the state opens educational programs and arranges the relevant incentives so that individuals will through a process of essentially free

* U.S.A., Harvard University.

choice among alternatives find their way to the training programs and occupations the state planners foresee as optimal.

If there are more candidates than places for a school program which leads to an especially desired occupation, for example, the university faculty of medicine or a high school program in electronics, then exams are given in appropriate subjects and graded without names. Those with the highest scores enter, the others are left to choose among educational programs or occupations where places remain.

Preliminary exploration of the question of who enters what occupation shows that in Romania, as in other complex societies, the occupation of the parents has a significant influence on the occupation of the child. Roughly speaking, the adult population of Romania can be divided into four socio-occupational groups or categories. Five to 10% of the adults are in the professional category while the remaining 90 to 95% are somewhat equally divided among the urban-industrial worker, peasantworker, and peasant-agriculturalist categories.

„Professionals“, customarily referred to by Romanians as „intellectuals“ perform the professional, managerial, and leadership roles in Romanian society. To an unprecedented degree, entry into almost all of the position of high status and authority in Romanian society now require a university degree.

Overwhelmingly children of these professionals become professionals. Their rate of entry into university programs is on the order of 80%. This should be compared both with the national rate of about 10% of the relevant age group who enter universities and with the fact that of those who actually take university entrance exams, on the average only one of four enter.

„Urban-Industrial“ workers are as a social category characterized by a particular frame of reference. Typically, they work in the medium to highly skilled industrial and service trades; they were either born in the city or have lived in the city for an extended period of time; and they have completed vocational school or high school programs.

As skilled industrial workers they have a special position in socialist Romania. Ideologically they are favored as the builders of Communism. Materially, they are favored as well. The currently operative socialist principle of redistribution gives to each according to the quality, quantity, and social utility of the work performed. In practice highly skilled and productive workers receive incomes well above those receive either by mid-level professionals, such as economists, or by agricultural workers.

Overwhelmingly the children of the urban industrial workers become urban-industrial workers. A small percentage (perhaps 10—15%) go on to university programs and professional careers.

As a social category „peasant-workers“ are those who engage in non-agricultural employment but maintain an agricultural frame of reference. Typically these are part of rural households in which at least

one member, almost always an adult male, commutes regularly to an industrial job. Usually it is an unskilled or semi-skilled position and training was obtained on the job. However, I include as well in this social category the most recent rural immigrants to the city who work in similar occupations and maintain a similar frame of reference as those who commute.

Children of peasant workers either become peasant workers like their parents or merge into the urban industrial worker category. Which route is taken depends in great part on how far their home village is from a center of industrial employment. When it is convenient, urban employment combined with rural residence offers the advantages of both to the household.

The occupations the children of peasant workers enter are most often the semi-skilled and medium skilled industrial trades. Compared to urban-industrial workers fewer of the children of peasant-workers enter the highly skilled and selective industrial trades, such as electronics technician or auto mechanic, and fewer enter university programs (less than 10%).

Finally, „Peasant-Agriculturalists“ form rural households in which all employed family members are in agricultural pursuits on state farms, farming collectives, or in some upland areas on private holdings. The great majority of the children of peasant-agriculturalists are fleeing agricultural work to become part of peasant worker households or urban-industrial families. Disproportionately, the boys engage in the least skilled and physically draining industrial work such as outdoor construction, and the girls enter the low-status and low-paying service occupations as cleaning ladies, coat checkers, and bus ticket takers. Some of the children do enter, however, the medium and highly skilled industrial trades, and a very small percentage (less than 5%) graduate from university programs and begin professional careers.

The patterns I have just outlined indicate a high rate of social reproduction in two of the categories; the children of professionals and of urban-industrial workers overwhelmingly enter occupations similar to their parents.

There is also a high rate of upward 'step wise' mobility in three of the groups. Many children of peasant agriculturalists become peasantworkers, many children of peasant workers become urban-industrial workers, and to a lesser extent, some children of urban-industrial workers become professionals. The simultaneous occurrence of these two trends has been made possible by the great expansion of the industrial and technical sectors of the Romanian economy in the last 30 years.

However, for an anthropologist interested in, as Frederick Erickson recently put it, „What's the game and how can it be described“ (1977:59), the above patterns raise a number of questions. In particular there are three questions I raised in my research which I would like to address here. To what extent do the patterns reflect the actual aspirations of the children from the various backgrounds? How do the

children of the professionals do so well on exams that are objective, anonymous, and highly competitive? To what extent are the various groups satisfied with the educational system and its results?

Field research I conducted in 1977 and 1978 at five schools in Cluj county, Romania, indicates that the children of peasants, and workers aspire to programs higher than those programs they actually enter. For example, when I surveyed the 8th graders in the spring, many more of these children desired to enter high school programs which are precursors to the highly skilled and modern industrial trades, or to professional careers, than actually did. Similarly, more of the 10th graders wanted to continue high school than were able to, and among those who terminated high school many more wanted to go on to the universities than actually entered.

Basically, three processes can explain the gap between aspirations and attainment for the children of peasants and workers. Some of the children had clearly unrealistic aspirations. For example, there were a number of children with mediocre school records and academic abilities who wanted to be doctors or scientists. Over the course of the year, generally influenced by others, they chose more realistic goals and school programs. Another group of children lowered their aspirations because they were afraid of failing an exam. „It is better“, they thought, „to set goals at a lower level and be surer of entering, than to try for the original goal and fail“. Finally, the third, and most numerous group, were those who enrolled for the program of their choice and then did not score high enough on the competitive exams to enter. Depending on which transition was involved, they then either entered a less desired program where places remained or they entered the work force.

At each of the transitions, however, the children of the professionals both aspired to the most desired and selective programs, and entered in overwhelming numbers, often with exam scores well above the minimum needed to enter. How did they do it?

The analysis of how the children of the professionals managed as a group to score so high should begin with the exams themselves. In terms of entering a desired program, doing well on the exam is all that matters. Previous school records, the recommendation of teachers, outside achievements (all the things one needs to get into a select American high school or college) are irrelevant. The social position of one's parents is, as will be discussed, important, but its impact is indirect. I have seen, for example, the children of high party officials excluded from their desired programs because they scored low on the exams. The important point is, however, that such children seldom score low.

The success of the children of the professionals is in part due to the underlying philosophy of exam construction. At all levels all questions are based solely on material covered in specified subjects and specified school years. Doing well on an exam requires in most cases a careful, complete, and systematic study of the whole relevant curricu-

lum. Anything might appear. For entrance into high school programs, the retelling and analysis of a specific dramatic sequence that appeared in an assigned novel accounted for half the points on the Romanian exam. A frequent comment made by Romanians is that success on the medical school exam is only possible if one memorizes the textbooks for physics, chemistry, and anatomy exactly, down to the commas.

The exams, in essence, measure a certain type of achievement, not intelligence or potential. They address what has been learned, not what might be learned. Considered somewhat differently, the exams measure to a great extent how thoroughly the lessons have been taught.

Exam scores are, in other words, closely tied to the level of the teaching in the school attended. Field observations confirm what the exam results show — the same level of teaching does not go on in classes in which the various social-occupational groups predominate.

This is clearest if we consider basic education. The little school on the mountain top where only the children of peasant-agriculturalists attend has all the disadvantages. The children come from homes where parents are functionally illiterate. Many children miss months of lessons each year because their labor is needed in agricultural pursuits or for the caring for younger siblings. The teachers are generally new and inexperienced, and often commute to work from residences in the city.

As one proceeds from the distant village to the one nearer the city, where the children of peasant workers attend, conditions improve. They are even better at the urban schools in the new city suburbs where the children of the urban industrial workers predominate. And conditions are excellent in a few central city schools which through a number of enrollment processes have come to be overwhelmingly populated by the highly motivated children of professionals. In these classes, not only is the curriculum taught and learned at an effective grade level several years above that of most rural schools, but, due to parent interest and schools pride, a special series of extra-curricular hours are held specifically to prepare the pupils for high scores on the high school entrance exam. When the examination day for high school entrance arrives, these 8th graders are like trained prize fighters taking on a group of bar room bullies — they walk over the competition with ease.

A third factor which along with exam construction and classroom environment greatly influences the attainment of the professional children is the role of the families. Professional parents strongly want their children to become professionals and actively supervise their children's educational development and preparation from infancy. Professional parents have „system knowledge“; they understand educational institutions and the „educated“ frame of reference much better than parents with 4 or 8 years of schooling. For example, they have the ability to identify a poor learning environment and the knowledge of how to transfer their children to another classroom or primary school.

The professional families also both have and know how to use financial resources. The resources are not used to directly pay for the university education as in the U.S. In Romania, the universities are tuition-free and a comprehensive stipend program pays basic room and board costs for students whose parents could not afford it. However, family resources can be used to aid the child's chances of entering the desired university program.

There now exists in Romania an extensive system of private tutoring whose primary purpose is to prepare students for their examinations. The tutors are high school and university teachers interested in supplementing their incomes. Depending on the subject and the teacher's status, they receive 40 to 100 lei per hour, roughly the daily wage of a collective farm worker on an unskilled laborer.

Despite its cost, the increased competitiveness of university admission has made tutoring the norm for the children of professional parents preparing for university entrance. It is now not unheard of for a child oriented to the Engineering faculty to have two hours a week of tutoring both in Math and Physics straight through the 4 years of high school. Most professional parents believe that a year of weekly tutoring in the university exam subjects is the necessary minimum to feel secure. This is true even for the very good students if they desire to enter one of the more selective university programs. For the university programs in Medicine, Architecture, and Electronics, there are more being tutored than there are places and only best of the tutored enter.

The system of private tutoring is today a shady area. For ideological reasons it is discouraged publicly, but it is not officially outlawed. A ban would be difficult to enforce and might well create more problems than it solved. For the moment private tutoring is an integral part of the Romanian social scene, linked both to the values and resources of the professionals and to the selection system based on achievement-oriented, anonymous exams.

Exploration of the third question, how Romanians look upon their own educational system, led me to surprises. Most complaints about educational practices come from professional parents. Those who are most content with the status quo are peasants and workers.

These levels of satisfaction are due to a number of factors. Importantly, almost all parents, whatever their background, have neither the interest or the information to make the sort of holistic assessment I have presented above. The social-occupational differentials in children's attainments and the processes involved are simply not perceived in their fullness. Inequality of opportunity is simply not raised as an issue by peasants and workers. If their son did not make it into the electronics program it is because he did not study enough, or does not have the aptitude, not because the exam system and the educational system were subtly stacked against him.

The statistical inequalities are further hidden because the system is by no means closed. Some children from all the social-occupational

groups do enter the selective high school programs and the universities—every village, for example, can point to a few. The fact that others failed to enter is quickly forgotten. Furthermore, though the probability that a child of a worker or peasant will enter the university is small, peasants and workers represent still such an overwhelming majority of the country that considering all university programs, their children are a majority.

Perhaps most importantly, the peasant and working class parents are getting what they most want from the system — an almost certain guarantee that the adult lives of their children will be easier and materially more secure than theirs have been. They are satisfied because the children are advancing. Even if the daughter of the peasantworker did not enter the high school program for bookkeepers, she is being trained as a glass engraver and that is acceptable to them. The son of the industrial laborer did not enter the engineering faculty in mechanics, but with his high school education he may well some day soon be a shop foreman. His parents say, „What’s wrong with that, it’s an honest living“. They are still proud of him.

The professional parents are the only ones with something to lose. Though some were born into professional families, most have worked hard to enter the ranks of professionals. They are now attached to the status, privileges, and self-identity of professionals. Few want to see their children as manual workers no matter how skilled.

They are upset when someone, such as a teacher, suggests that their child might not be university material. They are upset when they consider even the *possibility* that their child might not enter the university. And they are most upset when one of their children doesn’t enter a desired program and must re-orient his or her life.

A few professional parents are upset because, regardless of the outcome for their sons and daughters, they feel that the current Romanian educational practices are ruining the childhood and adolescence of their children. Well before they are in the fourth grade the social climate is such that the aspirations of professional children are totally focused on professional careers. From the seventh grade they are fixated on the three transitions and three exams they must successfully negotiate. They grow up with a basic fear and uncertainty perhaps equatable in the American system with the fear of not entering medical school. Success is guaranteed only if they apply themselves with deadly seriousness to inevitably dull textbooks. This is recognized as drudgery in many ways worse than standing behind a plow in the rain.

The evaluation of these aspects of the educational system by influential political leaders of the country is noteworthy, though my research addressed this question only indirectly. As parents they also play the game. Their children go to good schools, are supervised closely, and are extensively tutored for university entrance. However, as analysts and decision makers their views are more ambivalent. The educational advantages given to the children of professionals, and the high rate of social reproduction of the professional class are viewed by some

as elements which encourage the crystalization of an arrogant technical elite in Romanian society. The present inner circle of powerful leaders are almost all the children of workers and peasants who joined the Communist Party before or just after World War II. They view with some suspicion the prospect that professions such as medicine, architecture, and nuclear engineering will be totally dominated by the children of professionals, even if their own children are among them. Periodically reforms are made in programs and procedures with an aim towards increasing the educational equity and mobility of the children of workers and peasants.

But also, from their perspective, these educational problems can be exaggerated. *The problem* facing Romania is the rapid industrialization of the country. Insofar as the educational system is producing workers and specialists trained to the required technical level, then it is doing its job. Statistical differentials and inequalities certainly exist with regard to educational programs and occupations; this is, they say, both expected and inevitable. The selection process is a great improvement over what did exist — it is today neither exclusive nor based on the ownership of private property — and the unhealthy aspects will, they say, lessen, as an industrialized socialist, and eventually Communist, society is built.

In this paper I have presented from an anthropological perspective some aspects of the process through which young Romanians enter into school programs and lifetime occupations. My concern has been to show how the system operates and how its participants evaluate it. In the past, in the United States, the study of socialist societies has been dominated by those whose prior interest was to damn or praise them. The anthropological tradition offers, I believe, another alternative: the possibility of understanding them as human systems.

*

This paper is based on research supported by an IREX Preparatory Year Fellowship, an IREX Academic Exchange Grant, and an American University Dissertation Fellowship. For overall guidance, I wish to thank Geoffrey Burkhart, Ruth Landman, and Bela Maday of the American University, Washington, D.C., and Ion Aluș of the University Babeș-Bolyai, Cluj-Napoca. Linda Bennet improved the paper's clarity and style through her critical reading of an earlier draft. Responsibility for the paper's views and shortcomings, however, rests entirely with the author.

ȘCOLI, OCUPAȚII ȘI TINERETUL DIN ROMÂNIA ANALIZĂ ANTROPOLOGICĂ

(R e z u m a t)

În această lucrare am prezentat dintr-o perspectivă antropologică unele aspecte ale procesului prin care tinerii români intră în programele de școală și ocupațiile din cursul vieții. Preocuparea mea a fost aceea de a arăta cum decurge procesul și cum îl evaluează participanții săi.

ROBERT K. MERTON

ACHIM MIHU

S-a născut în Philadelphia și a absolvit Temple University în anul 1931. A fost graduate student la Harvard unde în 1932 și-a luat titlul postuniversitar de M.A. iar în 1936 doctoratul (Ph. D)¹. În această perioadă a fost preocupat de problemele istoriei științei. La sugestia lui E. F. Gay, profesor la Harvard în domeniul istoriei economiei, Merton a scris o recenzie analitică pe marginea lucrării lui A. P. Usher intitulată *History of Mechanical Invention* care a fost publicată în revista „Isis” de către George Sarton. Pitirim A. Sorokin l-a recrutat să-l asiste în efectuarea studiilor lui referitoare la dezvoltarea științei care apoi au devenit o parte a lucrării *Social and Cultural Dynamics*. Merton a studiat cu L. J. Henderson, un biochimist preocupat de problemele istoriei științei, a auzit expunerile lui Alfred North Whitehead referitoare la filozofia științei, a fost studentul lui Sorokin și al tînărului instructor Talcott Parsons. În 1935 el a publicat în „Isis” un articol în care a trecut în revistă lucrările recente (apărute în S.U.A.) din domeniul sociologiei cunoașterii (Max Sheler, Karl Mannheim, Alexander von Schelting și Ernst Grünwald). A început să lucreze la dizertația sa cu titlul *Science, Technology, and Society in Seventeenth-Century England in 1933*². Numai doi ani mai târziu, adică în 1935, el publică, împreună cu profesorul său P. Sorokin, studiul *The Course of Arabian Intellectual Development, 700—1300 A.D.* avind subtitlul *A study in Method*³. După ce și-a luat doctoratul, Merton a fost interesat în continuare de problemele istoriei științei, de cele ale sociologiei cunoașterii și de influența reciprocă dintre societate, pe de-o parte, și știință și cunoaștere, pe de cealaltă parte. Astfel i-au apărut articolele referitoare la raportul dintre știință și tehnica militară, dintre știință, populație și societate, la aspectele sociologice ale invenției, la relația dintre știință și tehnologie într-o ordine democratică. Împreună cu Sorokin scrie despre timpul social și implicațiile sociologice ale invenției, descoperirii și teoriilor științifice. Merton în această perioadă acceptă implicit — după cum remarcă Don Martindale — cadrul de referință al acțiunii sociale elaborat de Max Weber și liniile de analiză formulate de acesta din urmă în lucrarea *The Protestant Ethic and the Spirit of Capitalism*. El a susținut ipoteza lui Weber conform căreia există o strinsă relație între asetismul protestant și capitalism și a încercat să verifice

¹ Don Martindale, *The Nature and Types of Sociological Theory*, Houghton Mifflin Company Boston, Cambridge, Md., 1960, p. 425.

² Norman W. Storer, *Introduction la Robert K. Merton, The Sociology of Science. Theoretical and Empirical Investigations*, Norman W. Storer (ed.), Chicago și Londra, The University of Chicago Press, 1973, p. XIII—XVII.

³ „Isis”, no. 22 (Februarie 1935), p. 516—524.

implicația ei: același spirit ascetic protestant i-a ajutat pe oameni să-și motiveze și să-și canalizeze activitățile în direcția științelor experimentale⁴. Fără să abandoneze domeniul istoriei și, mai ales, al sociologiei științei, Merton începe la sfârșitul deceniului al patrulea⁵ și începutul deceniului al cincilea să se ocupe de problemele sociologiei ca atare sau, altfel spus, ale sociologiei generale. Rodul acestor preocupări îl constituie lucrarea lui, cu cea mai mare audiență în rindul sociologiei americane (și chiar în sociologia din alte țări) intitulată *Social Theory and Social Structure*⁶. În 1936 Merton a devenit instructor în departamentul de sociologie de la Harvard. După trei ani (1939) s-a mutat la Tulane ca profesor asociat, ca apoi în 1940 și 1941 să devină șeful departamentului de sociologie. Din 1941 a lucrat în cadrul departamentului de sociologie al Universității Columbia din New York, mai întâi ca profesor asociat (1944) iar apoi (1947) ca profesor plin. Merton a fost Director asociat al lui *Bureau of Applied Social Research* (în cadrul acestuia împreună cu Paul Lazarsfeld a efectuat cercetări în domeniul opiniei publice și al influenței personale în anul 1945)⁷ și a fost ales ca președinte al Societății americane de sociologie⁸.

Pentru a semnala influențele teoretice suferite de Merton putem apela la trei surse: propriile lui lucrări în care aceste influențe sînt explicite sau implicite, declarațiile lui făcute în acest sens și, în sfârșit, ceea ce remarcă istoricii sociologiei și exegeții operelor lui. Făcînd o selecție a ceea ce ele oferă ni se pare relevant să semnalăm, în acest sens, din cadrul sociologiei americane numele următorilor sociologi: W. I. Thomas (ideile lui referitoare la definiția situației), G. H. Mead (conținutul conceptului de altul generalizat)⁹, Pitirim A. Sorokin (înțelegerea culturii, deci inclusiv a științei în relație cu societatea și istoria ei)¹⁰, Talcot Parsons (orientarea lui generală de natură funcționalistă)¹¹, Paul F. Lazarsfeld (înclinația spre formalizare conceptuală, relațională și matematică), iar din gîndirea din alte țări numele următorilor reprezentanți ai științelor sociale: antropologii britanici Bronislaw Malinowski și Alfred Reginald Radcliffe-Brown (cu orientarea lor funcționalistă aplicată la un domeniu particular), Émile Durkheim (nu numai funcționalist dar și cercetător al stărilor de anomie), Sigmund

⁴ Don Martindale, *op. cit.*, p. 425—426.

⁵ În 1938 el publică în „American Sociological Review“ (nr. 3) (p. 672—682), studiul *Social Structure and Anomie*.

⁶ Glence, Ill., The Free Press, 1949.

⁷ Norman W. Storer, *op. cit.*, p. XXI.

⁸ Don Martindale, *op. cit.*, p. 425.

⁹ Sintem de acord în această privință cu Don Martindale, *op. cit.*, p. 426—427.

¹⁰ În *Acknowledgments* la *Social Theory and Social Structure*, Merton referindu-se la influența exercitată de Sorokin asupra lui spune, printre altele, că acesta l-a ajutat să scape de limitele unei gîndiri provinciale reduse la granițele Americii și la probleme periferice (Glence, Ill., The Free Press, 1957, p. IX).

¹¹ Merton se referă la entuziasmul transmis de către Parsons pentru teoria analitică și, în general, la entuziasmul său intelectual molipsitor (*Theory and Social Structure*, *loc. cit.*, p. X).

Freud (*id*-ul reprezintă rezervorul dorințelor instinctuale aflate într-o stare de latență, iar *ego*-ul exprimă *eu*-l conștient și, într-un anumit sens, manifest), Max Weber (aspectele deja notate) și o întreagă pleiadă de cercetători afirmați în domeniul sociologiei cunoașterii (începând cu Max Scheler și terminând cu Karl Mannheim).

Referindu-ne la conținutul gândirii lui Merton putem vorbi despre câteva elemente de bază ale acestuia: 1) preocupări în sfera epistemologiei și metodologiei sociologiei; 2) reformularea și dezvoltarea funcționalismului sociologic; 3) analiza unor domenii particulare ale vieții sociale dintr-o perspectivă sociologică (studiul anomiei, determinarea grupului de referință, birocrăție și personalitate, sociologia cunoașterii, sociologia științei). În cele ce urmează ne vom referi pe scurt la fiecare dintre aceste elemente, cu precizarea că dintre domeniile particulare ale societății care au stat în atenția lui Merton ne vom limita doar la primul dintre ele, adică la studiul anomiei.

Merton a reacționat într-un mod specific față de ideea lui Parsons, afirmată de acesta cu insistență, că a sosit timpul elaborării unei teorii atotcuprinzătoare cu un caracter abstract și general, valabilă pentru majoritatea științelor sociale. În plus, Parsons s-a făcut exponentul acestei tendințe oferind în lucrările lui teoria generalizată a acțiunii sociale. Referindu-se la articolul lui Parsons *The Position of Sociological Theory*, publicat în 1947, în care acesta își reafirmă poziția sa în legătură cu nivelul la care trebuie orientate în mod deosebit eforturile teoretice ale sociologilor, Merton este de părere că sociologia are perspective de dezvoltare numai în măsura în care interesul ei major va fi orientat spre elaborarea unor teorii adecvate unor arii limitate de fenomene (*theories adequate to limited ranges of phenomena*). Atitudinea sa, cu un pronunțat caracter epistemologic (nivelul de teoretizare având o influență decisivă asupra cunoașterii sociologice) este îndreptată, în mod evident, împotriva concepției parsoniene. Acest fapt rezultă din considerațiile lui Merton cu privire la pericolul confundării istoriei sociologiei cu sociologia actuală și la pretențiile exagerate de a construi o schemă teoretică globală din care să poată fi derivate prin deducție toate teoriile particulare asupra vieții sociale. Într-adevăr Parsons în prima sa lucrare influentă, scrisă în 1938, făcând o incursiune în istoria sociologiei a susținut că a elaborat pe această cale o teorie generală asupra acțiunii sociale. Merton, în schimb, atrage atenția că sociologia actuală trebuie să cuprindă doar acele elemente din istoria gândirii sociologice care au fost validate. În acest context de idei el subscrie aprecierii lui Alfred North Whitehead conform căreia o știință care ezită să-și uite fondatorii ei este pierdută¹². Totodată, Parsons a fost de părere că odată elaborată, teoria generală a acțiunii va oferi în mare soluțiile tuturor problemelor sociologice. Merton a considerat acest punct de vedere drept o pretenție extravagantă proprie stadiilor

¹² Această apreciere, alături de încă câteva idei ale lui Alfred North Whitehead (luate din lucrarea *The Organization of Thought*), este inclusă în motto-ul introducerii la *Social Theory and Social Structure*.

incipiente ale dezvoltării sociologiei. Nu este exclus, ci dimpotrivă plauzibil ca Merton să-l fi avut în minte atunci când a criticat schema conceptuală conducătoare (master conceptual scheme) și pe Sorokin și, mai ales, concepția lui Marx cu privire la societate (al cărui caracter atotcuprinzător a fost remarcat de către Parsons în lucrarea sa *The Structure of Social Action*).

Dându-și probabil seama că poziția sa favorabilă elaborării unor teorii adecvate unor arii limitate de fenomene ar putea fi privită ca o invitație la empirism Merton a ținut să facă o precizare importantă care îl delimitează fundamental de empirismul abstract, lipsit de suflu și perspectivă teoretică. Într-un sens, după părerea noastră, lipsit de echivoc, el a avut în vedere empirismul, foarte puternic în cadrul sociologiei americane din acel timp, exprimat într-o formă clasică de către Paul Lazarsfeld (chiar dacă numele acestuia nu a fost pomenit cu această ocazie). Teoria sociologică, după opinia lui Merton nu are drept ideal sau punct terminal teoriile asupra unor domenii limitate de fenomene. Dacă ele ar avea un asemenea ideal atunci, bineînțeles, eforturile sociologilor ar trebui consumate cu precădere în sfera cercetărilor empirice. Teoria sociologică, spune Merton, trebuie să se ridice de la teoriile speciale spre o schemă conceptuală capabilă să consolideze aceste teorii ale unor domenii limitate. Și Merton nu exclude în mod explicit posibilitatea ca pe calea indicată de el să se ajungă la o concepție largă, integratoare a vieții sociale. A te concentra doar asupra elaborării teoriilor speciale și a nu ținti spre o schemă conceptuală chemată să le consolideze înseamnă, spune el, a-ți asuma riscul elaborării unor teorii limitate și speculative inconsistente unele în raport cu celelalte. Este important de menționat în acest context de idei că Merton, înaintea lui C. Wright Mills, s-a pronunțat dintr-o perspectivă critică atât împotriva „marelui sistem“ personsian cât și împotriva empirismului extrem. Datorită acestui fapt, critica lui Mills făcută celor două orientări ale sociologiei americane în *The Sociological Imagination* (în 1959)¹³ nu poate fi privită nicicum ca fiind integral originală. Deosebirea dintre Merton și Mills rezultă din aceea că, în timp ce primul situându-se pe o poziție de mijloc nu respinge în mod absolut nici parsosianismul și nici empirismul, ci elaborează o sinteză a acestora, cel de-al doilea adoptă o atitudine nihilistă față de ele propunând ca soluție o metodă pe care el o consideră de inspirație marxistă, valabilă atât în abordarea societății în ansamblul ei cât și a unor domenii particulare ale acesteia.

În 1948, când a apărut prima ediție a lucrării *Social Theory and Social Structure*, Merton a luat ideile sale din articolul în care și-a exprimat observațiile în legătură cu poziția lui Parsons referitoare la teoria sociologică. Mai mult decât atât, ele — într-o formă mai extinsă — reprezintă introducerea la lucrarea respectivă și, mai precis, cadrul ei de referință teoretic, ceea ce conferă unitate teoretică întregii lucrări. Acest fapt atrage atenția asupra importanței pe care Merton a

¹³ New York, Oxford University Press.

atribuit-o ideilor sale despre teoriile adecvate unor arii limitate de fenomene. Trebuie menționat însă că el, în 1948, utilizează pentru a desemna aceste teorii o nouă expresie care apoi a făcut carieră în sociologia contemporană. Este vorba despre expresia teorii de rang (sau de extensiune) mediu (*Theories of the Middle Range*). Totodată, Merton extinde critica sa îndreptată împotriva lui Parsons spunând printre altele că, poate „sociologia nu este gata pentru Einsteinul ei deoarece ea nu și-a găsit Keplerul ei”¹⁴. Cu aceeași ocazie el ajunge să reafirme ce înseamnă ceea ce astăzi este denumit a fi teorie sociologică pe care de această dată nu o mai pune în ghilimele (ca orientări generale spre datele cercetării etc.). În felul acesta se pare că Merton nu exclude posibilitatea ca dintre teoriile sociologice elaborate pînă acum o parte dintre ele să ajungă a fi confirmate. Înseamnă că el a acceptat implicit și o altă cale de elaborare a teoriilor de rang mediu și anume aceea care coboară de la teoriile generale la teoriile limitate asupra unor fenomene sociale a căror valoare de adevăr a fost confirmată prin cercetările empirice. Dealtfel această poziție trebuia într-un fel acceptată, altfel Merton ar fi intrat în contradicție cu propria sa concepție sociologică. El recunoaște valoarea teoriei funcționaliste — la elaborarea căreia Parsons și-a adus contribuția — atunci cînd formulează paradigma analizei funcționale în sociologie, nu atît ca un rezultat al unor cercetări empirice care au condus în mod firesc și pe calea verificării conceptuale și propoziționale la o teorie de rang mediu ci, mai ales, ca o elaborare logică mai precisă a unei teorii de nivel general. Și în cazul în care vrem să fim și mai specifici putem spune că paradigma lui Merton nu este, de fapt, o teorie de rang mediu, ci Teoria teoriilor de rang mediu, ceea ce este, după părerea sa, general în cadrul teoriilor de rang mediu sau în eforturile de construire a unor asemenea teorii. Pe o cale ocolită Merton se face, în realitate, exponentul unei teorii generale care nu se deosebește, în principiu, de ceea ce a făcut Parsons. În 1967 Merton publică *On Theoretical Sociology*, o lucrare în care, pe lângă cîteva capitole mai vechi apărute în *Social Theory and Social Structure* conține și două studii noi: *On the History and Systematics of Sociological Theory* și *On Sociological Theories of the Middle Range*. În primul dintre ele, Merton reia ideea lui mai veche după care sociologia sistematică nu trebuie confundată cu istoria sociologiei și o dezvoltă mai pe larg. Cu această ocazie aflăm împotriva cui a fost ea îndreptată. Este vorba despre Pitirim Sorokin și lucrările lui *Contemporary Sociological Theories*¹⁵ și *Sociological Theories of Today*¹⁶. Fostul șef de catedră de la Harvard este criticat mai ales pentru faptul că încercînd să lege sociologia actuală de trecut a mers atît de departe încît a susținut ideea că scrierile antice — Cărțile sacre ale estului, Confucius, Taoismul etc., — conțin toate elementele esențiale ale ideilor existente

¹⁴ Robert K. Merton, *Social Theory and Social Structure*, Glencoe, Ill., The Free Press, 1957, p. 7.

¹⁵ New York and London, Harper & Brothers, 1928.

¹⁶ New York, Harper & Row, 1966.

în școlile contemporane de sociologie și psihologie. Fără să nege orice valoare a studierii istoriei sociologiei (plăcere estetică, cultivarea gustului față de sociologie, descoperirea unor noi idei prin situarea scrierilor mai vechi într-un context contemporan de cunoaștere)¹⁷, Merton își exprimă propria sa părere cu privire la felul în care ar trebui să arate o istorie adevărată a teoriei sociologice: ea trebuie să depășească ordinea cronologică; ea trebuie să se ocupe cu relația reciprocă dintre teorie și asemenea probleme cum sînt originile și statuturile sociale ale exponenților ei, schimbarea organizării sociale a sociologiei, schimbările pe care procesul de difuziune le ocazionaază asupra ideilor și relațiile lor cu mediul social înconjurător și structura culturală¹⁸. În cel de-al doilea studiu nou, Merton dezvoltă ideile lui despre teoriile sociologice de rang mediu. Cu această ocazie el precizează faptul că teoriile de acest tip presupun abstracțiile dar acestea sînt suficient de apropiate de datele observabile astfel încît să fie încorporate în propoziții care să permită testarea empirică și oferă cîteva exemple de teorii de genul respectiv (teoria grupurilor de referință, teoria mobilității sociale, teoria rolului conflictual și teoria formării normelor sociale)¹⁹. Teoriile de rang mediu nu rămîn izolate unele de altele, ci sînt consolidate într-o rețea teoretică mai largă (acesta este cazul teoriilor nivelului de aspirație, grupului de referință și structurii oportunităților care sînt legate între ele). Ca o aberație de la misiunea firească a sociologilor (de a elabora teorii de rang mediu și apoi de a le lega între ele) Merton numește sistemele sociologice totale (materialismul istoric al lui Marx, teoria sistemelor sociale ale lui Parsons și sociologia integrală a lui Sorokin) care reprezintă, după părerea lui, mai degrabă orientări teoretice generale decît teorii unificate bazate pe un corp de cunoștințe riguroase. Este valoros de remarcat faptul că Merton de această dată nu mai prezintă deosebirea dintre sistemele sociologice totale și teoriile de rang mediu ca pe o prăpastie fără punți de legătură între cele două margini. Cum sistemele sociologice totale sînt orientări generale, multe teorii de rang mediu sînt consonante cu acestea. Altfel spus, se poate vorbi despre existența unor teorii de rang mediu mai apropiate de anumite sisteme sociologice totale decît de altele. Faptul poate fi interpretat, credem, și ca o dovadă că teoriile de rang mediu nu sînt determinate doar de relațiile lor cu datele observabile, ci și de legăturile lor declarate sau nu cu teoriile sociologice generale. Totodată, în studiul amintit (*On Sociological Theories of the Middle Range*) Merton semnalează unele rădăcini teoretice ale concepției sale cu privire la teoriile de rang mediu (de exemplu Bacon — importanța axiomelor mijlocii pentru știință; Karl Maunheim — conceptul de *principia media*) și, discută cîteva din criticile formulate de gînditori americani și europeni în

¹⁷ Robert K. Merton, *On Theoretical Sociology*, New York, The Free Press, 1967, p. 34—37.

¹⁸ *Ibidem*, p. 34.

¹⁹ *Ibidem*, p. 39—45.

legătură cu această concepție (Robert Bierstedt, Ralf Dahrendorf, David Riesman, G. M. Adreeva).

Merton este considerat, de regulă, ca fiind, după Parsons, cel mai de seamă reprezentant al funcționalismului american. Unii sociologi americani, înclină însă să-l privească pe Merton ca fiind superior, prin concepția sa, lui Parsons. Această apreciere este, de pildă, implicată de către Alan Wells în lucrarea sa *Contemporary Sociological Theories* în care în capitolul dedicat funcționalismului și teoriei sistemelor mai întâi este publicat un text din Merton și apoi unul din Parsons²⁰. Ce se află la baza acestei aprecieri deosebite a lui Merton? Este vorba despre poziția sa funcționarmente funcționalistă care nu se reduce la repetarea a ceea ce au realizat în această direcție Parsons sau alți cercetători ai vieții sociale (în special, antropologi) ci reprezintă o reformulare și, în același timp, o dezvoltare a funcționalismului american. Să vedem însă, ceva mai detaliat, care este conținutul și forma concepției sale funcționaliste.

Consecvent ideilor lui despre teoriile de rang mediu, ca obiectiv major imediat al sociologilor, Merton își pune problema ce tip de analiză trebuie să stea la temelie lor sau, altfel spus, prin ce gen de analiză se va putea ajunge la elaborarea unor asemenea teorii iar apoi la consolidarea lor teoretică. Răspunsul lui este următorul: sociologii trebuie să utilizeze analiza funcțională. Ce este însă analiza funcțională? Merton, așa după cum rezultă din studiul *Manifest and Latent Functions*, consideră analiza funcțională ca fiind un sistem de cunoaștere constituit din trei elemente sau părți: teoria, metoda și datele cercetării. El o și spune textual: „La toate schemele interpretative, analiza funcțională depinde de o triplă alianță între teorie, metodă și date“. Pentru a înțelege mai precis sensul analizei pe care el o are în vedere, trebuie să ne referim la părțile ei și la rolul lor în cadrul întregului. Merton acceptă ideea după care metodele pot fi, cu folos, examinate fără nici o referire la teorie sau datele substantive. Dar el merge mai departe atunci când spune că metoda nu implică doar logică (probabil că în acest caz este vorba de logica cercetării), ci din păcate pentru acei care trebuie să lupte cu dificultățile cercetării, de asemenea, probleme practice ale alinierii datelor la cerințele teoriei. Cum el acordă un loc important determinării teoriei funcționaliste, putem bănuși că Merton consideră acest element al sistemului de cunoaștere ca fiind cel puțin de aceeași valoare în construirea teoriilor de rang mediu dacă nu cel mai important element al lui. Acest lucru rezultă și din aceea că în restul studiului menționat, analiza funcționalistă este redusă, în mod fundamental, la respectivele probleme practice ale echilibrării datelor la necesitățile teoriei. O importanță majoră pentru înțelegerea ideilor lui Merton o are, după opinia noastră, identificarea surselor ideationale care i-au permis să formuleze paradigma analizei funcționale și a raporturilor ei posibile cu o teorie asupra societății. De la bun început,

²⁰ Santa Monica, California, *Goodyear Publishing Company, Inc.*, 1978, p. 13—52.

trebuie să subliniem, în această ordine de idei, faptul că Merton nu a considerat analiza funcțională drept singura schemă interpretativă. Cum el a considerat teoriile de rang mediu ca fiind un scop al dezvoltării actuale a sociologiei nu este, bineînțeles, de presupus că paradigma analizei funcționale a izvorit din ceva ce încă nu există. Totodată, una dintre trăsăturile principale ale acestor teorii este faptul că elementele lor — conceptele și propozițiile — sînt verificate. Așa stînd lucrurile, teoriile de rang mediu vor putea genera, după ce vor fi realizate, doar o anumită teorie și, implicit, doar o anumită schemă interpretativă. Ceea ce a rămas ca o sursă a construirii paradigmei analizei funcționale este în mod lipsit de echivoc teoria generală despre societate. Dintre alternativele existente la acest nivel al gîndirii sociologice și, în general, sociale, Merton a ales funcționalismul. S-ar putea spune că el, la fel ca și Parsons, a privit funcționalismul ca o orientare în sensul analizei și construirii teoriei, așa după cum apreciază, de pildă, sociologul polonez Piotr Sztompka în lucrarea lui *System and Function: Foward a Theory of Society*²¹, și nu ca o teorie generală despre societate. O asemenea poziție ar avea șanse de a fi de nediscutat doar atunci cînd problematica cunoașterii din cadrul unui sistem teoretic general ar fi independentă în mod absolut față de imaginea cu privire la realitatea socială. Refuzul implicit al lui Merton de a lega, la momentul premergător elaborării teoriilor de rang mediu, funcționalismul ca orientare spre cercetare de funcționalismul ca imagine despre societate nu poate fi considerat, după părerea noastră, ca o probă în sensul că între cele două laturi ale funcționalismului ar exista cu adevărat o independență totală. Am putea merge mai departe, în spiritul concepției lui Merton, și să considerăm paradigma analizei funcționale ca o funcție pentru realizarea teoriilor de rang mediu și a consolidării lor teoretice, adică a unui scop. Dar tot atît de justificați am fi, și poate mai mult decît atît, dacă am privi construirea teoriilor de rang mediu și a rețelei teoretice care le-ar considera ca pe o funcție a menținerii și consolidării sistemului teoretic general de tip funcționalist. În acest caz ajungem la o succesiune de legături de genul unui cerc vicios: punctul de plecare îl reprezintă paradigma funcțională ca funcție în elaborarea unor teorii de rang mediu; de aici trecem la teoriile respective privite ca funcții ale consolidării și menținerii sociologiei funcționaliste; în sfîrșit, sociologia funcțională (ca sistem) rezistă și se menține, ceea ce înseamnă verificarea justeței paradigmei analizei funcționale. Altfel spus, funcționalismul ca paradigmă funcțională este o funcție iar ca materializare a acesteia în teoriile de rang mediu care-l mențin și consolidează constituie un scop. În ceea ce privește teoriile de rang mediu, ele sînt privite de Merton ca o funcție intermediară în sens de funcție funcțională (deci însoțită de o judecată de valoare), spre deosebire și în contradicție cu sistemele teoretice totale considerate a fi disfuncționale. În esență, orientarea epistemologică a lui Merton nu se deosebește de cea a lui Parsons, amîndoi au plecat de la funcționalism privit ca func-

²¹ New York, Academic Press, 1974.

ție pentru realizarea funcționalismului înțeles ca scop. Deosebirea dintre ei, din acest punct de vedere, constă în felul în care au determinat funcția intermediară; Parsons a apelat la teoria generală iar Merton la teoriile de rang mediu.

Considerind că, spre deosebire de alte domenii de cercetare — biologie sau chiar psihologie —, în sociologie, analiza funcțională nu este standardizată, fiind dependentă de interesele și gusturile sociologilor individuali, Merton propune un cadru de referință metodologic, nu tocmai o paradigmă a acestui gen de analiză. Ea are menirea de a oferi sociologilor anumite proceduri inteligibile din punct de vedere operațional, anumite asamblări sistematice de date necesare, anumite căi de folosire a unui corp comun de concepte și a unor criterii comune de validitate. În concepția lui, analiza funcțională (sub forma ei standardizată de paradigmă) nu este angajată intrinsec (sau în mod necesar) nici unui câmp ideologic²². Ca oricare altă formă de analiză sociologică (de pildă, dialectica lui Marx), analiza funcțională poate fi infuzată — spune Merton — cu oricare dintre valorile ideologice de mare extensiune. În legătură cu această pretenție desideologizantă pot fi formulate câteva observații, dintre care unele sint esențiale. Referindu-se la orientările ideologice ale materialismului dialectic (în paralelă cu orientările ideologice ale analizei funcționale), Merton alege câteva citate din Marx și Engels în intenția de a sublinia faptul că dialectica este o formă neutră, din punct de vedere ideologic, de analiză sociologică. În mod deosebit se are în vedere utilizarea ei ideologică de către Hegel, ceea ce nu l-a împiedicat pe Marx să o preia în forma ei curățată de conservatorismul propriu ideologiei germane din acel timp și să-i atribuie un sens revoluționar. Ceea ce nu este remarcat de către Merton este faptul că dialectica nu a fost nicicând, în istoria filozofiei, ruptă de o anumită imagine despre realitate sau lume. Ea a fost întotdeauna dependentă fie de idealism, fie de materialism. Independența ei a fost întotdeauna relativă. La Hegel dialectica a avut un caracter idealist iar la Marx unul materialist. Marx nu a preluat doar dialectica lui Hegel pentru a elabora propriul său tip de analiză sociologică, ci și materialismul (cu privire la viața socială) aflat într-o formă incipientă, însă clară în operele filozofilor englezi din secolul al XVII-lea (Locke, Bacon și Hobbes) și a celor francezi din secolul al XVIII-lea (în special Helvétius). Prin legătura ei intrinsecă cu idealismul sau materialismul, dialectica nu a fost nicicând în mod real neangajată sub raport ideologic. Idealismul și materialismul au reprezentat și reprezintă moduri specifice de interpretare a lumii, a ceea ce este esențial în cadrul ei, a stării ei actuale și viitoare, a locului și rolului omului și a grupurilor sociale etc. Astfel stînd lucrurile, nu putem accepta paralela făcută de Merton între materialismul dialectic și analiza funcțională ca o dovadă că ultima dintre ele (în stare de paradigmă) poate fi și este neangajată ideologic. Această observație poate fi și trebuie să fie suplimentată cu alte probe rezultate din însuși studiul celor 11 puncte din care este constituită pa-

²² Robert K. Merton, *Social Theory and Social Structure*, p. 42.

radigma oferită de Merton. Ca ceva să devină un obiect al analizei funcționale, el trebuie să fie un articol sau un element (item) standardizat. Aceasta înseamnă că el trebuie să aibă două caracteristici: să fie modelat (în sens de structurat sau constituit din modele structurate) și repetabil. Cele două condiții ale obiectului analizei funcționale prezentate de Merton pot fi supuse discuției. Caracteristica modelare și cea de repetabilitate pot avea grade diferite de intensitate (un grup formal este mai structurat decât unul informal iar un grup de tipul „societate“ la colțul străzii este mai puțin regretabil decât un grup de muncă). Sociologul, ghidat de percepțiile lui Merton cu privire la obiectul analizei funcționale este inclinat, datorită acestui fapt, să selecteze pentru cercetările lui acele articole aflate pe o scală imaginată cu doi poli, maximum și minimum (de modelare și repetabilitate) cât mai apropiat de punctul maxim. Aceasta înseamnă implicit o orientare preponderentă spre ceea ce este stabil și deci o anumită subapreciere a ceea ce e în curs de devenire sau de schimbare. Se ridică apoi în mod firesc o serie întreagă de probleme în legătură cu ceea ce aduce nou Merton în cadrul funcționalismului (conceptele de funcție și disfuncție, funcție latentă și manifestă, balanță netă a unui agregat de consecințe, unitate de studiu a funcției, alternative funcționale) și pretențiile neangajării ideologice a paradigmei sale. După părerea sa funcțiile sînt acele consecințe observate care promovează adaptarea și ajustarea unui sistem dat. Dacă ținem seama de faptul că el recunoaște existența alături de funcții a disfuncțiilor (care au consecințe contrare) se ridică cu acuitate problema relației paradigmei analizei funcționale cu judecățile axiologice și implicit cu domeniul ideologiei (ce înseamnă adaptare și neadaptare, ajustare și neajustare, promovare și diminuare, la ce calitate a sistemului sînt ele aplicabile, cine determină care este calitatea pe care trebuie să o aibă sistemul). Lucrurile se complică în mod firesc în aceeași direcție, dacă ne referim la conceptul de balanță netă a unui agregat de consecințe. Cum se stabilește ponderea funcțiilor în raport cu disfuncțiile, poate există în această privință o strategie (sau un grup de canoane) unică? Însăși terminologia folosită de Merton este bună conducătoare de valori ideologice. Dacă metodologia de cercetare este denumită analiză funcțională, este oarecum de presupus ca sociologii să acorde atenție preponderentă studiului consecințelor funcționale. În mod firesc cercetarea funcțiilor ridică problema unității sau cadrului la care ele se referă. Încercînd să o determine, Merton ajunge în cele din urmă la conceptul de structură socială. Acest concept pare a fi sub raportul conținutului egal sau identic cu cel de societate. În raport cu el un articol poate fi privit ca un element. Dar ținînd seama de interdependența dintre elementele structurii sociale, un element oarecare nu poate fi eliminat fără ca acest lucru să nu afecteze restul sistemului. Deși se poate vorbi de alternative funcționale, experimentarea lor într-un articol oarecare sau element este dificilă avînd în vedere interdependența elementelor în cadrul sistemului. Dificultatea rezultă din aceea că asemenea experimente de modificare a funcțiilor cu alternati-

vele lor nu sînt deseori practicabile la situațiile sociologice de rang ex-tins (să zicem societate). Dealtfel nici motivația științifică a unei asemenea întreprinderi nu poate încă exista. Elementele sistemului pot fi studiate, după cum rezultă din concepția lui Merton, cu ajutorul unor teorii de rang mediu. Doar cînd se vor obține asemenea teorii despre toate sau majoritatea elementelor unei structuri sociale, el va putea vorbi despre cunoașterea modului de funcționare a sistemului în ansamblu și deci a modului de schimbare a calității (sau alternativelor) lui. Rezultă că orientarea sociologiei spre articole și prin urmare spre elaborarea teoriilor de rang mediu în condițiile în care nu există încă posibilitatea de a se recurge la alternative funcționale, înseamnă implicit acceptarea stării sau calității existente a sistemului, acceptarea judecării de valoare că ea este bună, folosirea ei drept criteriu de determinare a ceea ce e funcțional și disfuncțional și a balanței nete a agregatului de consecințe. În aceste condiții nu este de mirare că Merton privește problema dinamicii și a schimbării, mai ales în legătură cu conceptul de disfuncție iar dezechilibrul social este înțeles parcă decisiv ca o stare în cadrul căreia în afară de funcții există și disfuncții.

Vorbind despre funcționalismul lui Merton, trebuie să spunem că el are la bază următoarea logică generală (ea a fost prezentată ca fiind proprie studiului organismelor biologice sau dedusă din acest studiu²³: 1) stabilirea unor cerințe funcționale a căror realizare permite supraviețuirea sistemului și operarea lui cu un grad anumit de eficiență; 2) structurile și procesele prin intermediul cărora aceste cerințe sînt realizate în cazuri normale sînt descrise concret și detaliat; 3) cînd mecanismele tipice pentru realizarea acestor cerințe sînt distruse sau se descoperă că ele funcționează inadecvat, cercetătorul caută mecanisme compensatorii care îndeplinesc funcțiile necesare; 4) există o prezentare detaliată a structurii în folosul căreia acționează cerințele funcționale precum și a mecanismelor prin intermediul cărora funcțiile respective sînt realizate. Ceea ce l-a făcut pe Merton să elaboreze paradigma analizei funcționale a fost faptul că în sociologie acest gen de analiză a fost vagă și nedeterminată sau nestandardizată. Mergînd pe calea coboririi funcționalismului sociologic din sfera sistemului total al lui Parsons (funcționalismul lui Merton nu derivă doar din biologic, ci, după părerea noastră, mai ales, din concepția lui Parsons) la un nivel teoretic mediu, cuprinzînd depășirea unor slăbiciuni ale acestuia și anumite elemente originale (îndeosebi, funcție și disfuncție, funcție latentă și manifestă), Merton a răspuns unei necesități organice a sociologiei americane. Supraviețuirea ei și manifestarea ei eficientă erau condiționate de menținerea unei legături „normale“ între teoria sociologică și cercetarea empirică. Sistemul lui Parsons îndepărta cercetarea sociologică de teorie și teoria de investigația empirică. Mertonismul aduce teoria (în esență de aceeași speță cu cea a lui Parsons) aproape de munca de cercetare empirică și de spiritul ei neopoziționist făcîndu-l pe sociologul care o execută să o tolereze și chiar să se simtă angajat că, în același timp, își aduce contribuția la

²³ *Ibidem*, p. 48—49.

dezvoltarea teoriei. Totodată, Merton invită teoreticienii sociologiei să se aplece spre datele cercetărilor empirice, să încerce să le studieze în cunoștință de cauză (familiarizându-se cu problemele construirii teoriei și cu cele de metodă) și, eventual, să participe la munca de cercetare. Mertonismul a fost și este o funcție alternativă mai adecvată cerințelor sociologiei americane decât parsonianismul pe fondul uneia și aceleiași concepții funcționaliste despre societate.

Studiile lui Merton despre anomie, *Social Structure and Anomie* și *Continuities in the Theory of Social Structure and Anomie* sînt, așa după cum observă Jonathan H. Turner, mult citite de sociologii americani și au avut o marcantă influență în cadrul sociologiei din S.U.A. Poate — spune Turner — nici un alt eseu teoretic din acest secol nu a promovat o atît de extinsă cercetare și un atît de larg comentariu teoretic ca cel intitulat *Social Structure and Anomie*. Ceea ce este deosebit de important este faptul că teoria sa despre anomie este privită de către Merton drept o ilustrare tipică a paradigmei analizei funcționale și a strategiei construirii teoriilor de rang mediu. Astfel stînd lucrurile, analiza ei ne oferă date suplimentare despre mertonism de o mare valoare în înțelegerea și, mai ales, aprecierea lui.

Merton privește societatea ca fiind constituită din structura culturală și structura socială. Prima „poate fi definită ca un set organizat de valori normative ce guvernează comportarea care este comună membrilor unei societăți sau grup determinat”²⁴. Cea de a doua este înțeleasă ca un „set organizat de relații sociale în care membrii unei societăți sau grup sînt în mod variat implicați”²⁵. Dintre diferitele elemente ale structurilor sociale și culturale două sînt, după părerea lui Merton, de o importanță deosebită. Ele pot fi separate sîm raport analitic deși în situațiile concrete sînt legate reciproc. Mai întii, este vorba despre scopurile, țelurile și interesele oferite ca obiective legitime pentru toți membrii societății sau pentru cei situați în mod diferit în cadrul ei. Cel de-al doilea element al structurii culturale îl reprezintă normele care reglementează modelele acceptabile de realizare a scopurilor și care au un caracter instituționalist. Calitatea comportării oamenilor este o funcție a scopurilor, normelor și relațiilor dintre ele. Comportarea de tip anomic este rezultatul unei rupturi în cadrul structurii culturale ce se ivește îndeosebi cînd există o acută disjunție între norme și scopuri pe de-o parte și capacitățile membrilor unui grup de a acționa în concordanță cu ele rezultate din locul lor în cadrul structurii sociale, pe de cealaltă parte.

Poziția oamenilor față de scopuri și norme precum și raporturile dintre ele, așa cum sînt ele văzute de către Merton, pot fi cu ușurință înțelese în cazul în care folosim următorul tabel în cadrul căruia + înseamnă acceptare iar — respingere. Tipurile posibile de comportare în cadrul unei societăți date care nu este privită ca fiind perimată și, totodată, necesar a fi înlocuită cu o alta, sînt în număr de patru: 1 *confor-*

²⁴ *Ibidem*, p. 162.

²⁵ *Ibidem*.

		Norme	
		+	-
Scopuri	+	1	2
	-	3	4

mitate = acceptarea atât a scopurilor cât și a normelor; 2 *inovație* = acceptarea scopurilor dar respingerea normelor; 3 *ritualism* = acceptarea normelor dar respingerea scopurilor; 4 *retragere* = respingerea atât a scopurilor cât și a normelor. În afară de cele 4 tipuri, Merton se referă la încă o formă de comportare și anume la *rebeliune*. Ea înseamnă respingerea atât a scopurilor cât și a valorilor structurii culturale a societății date dar în același timp, spre deosebire de *retragere*, acesta presupune substituirea lor (a scopurilor și normelor) cu noi valori. Este evident faptul că în acest caz raportul care condiționează calitatea comportării nu mai este cel dintre scopuri și norme, ci dintre un gen de scopuri și norme (propriu unei anumite structuri culturale) și alt gen de scopuri și norme (specific altei structuri culturale).

Merton nu prezintă aceste tipuri de comportare doar la modul abstract. Ceea ce îl interesează, în mod deosebit, este societatea americană contemporană. După părerea sa în această societate anomia „apare ca aproximînd tipul polar în care se pune un mare accent pe anumite scopuri promoatoare de succes fără să se pună un accent echivalent pe mijloacele instituționale”²⁶. Se poate bănuî din această apreciere că americanii, în general sau grupurile societății americane care acceptă scopurile existente, acceptă și normele existente, însă pe acestea din urmă nu într-o asemenea măsură ca pe cele dintîi. Putem crede că Merton a avut în vedere următoarele aspecte principale cînd s-a referit la cultura și la structura socială americană: a) Ceea ce o caracterizează e conformitatea, fiind cea mai comună și mai larg diseminată. Cu toate acestea, în cadrul ei există asemenea comportări care nu presupun acceptarea maximă a normelor existente; b) În acest din urmă caz, atitudinea față de norme nu este de genul respingere a oricăror norme apărute pe fundalul scopurilor existente, ci fie de tipul neinternalizare egală a normelor în raport cu scopurile, fie de căutare a unor norme alternative mai adaptate scopurilor considerate a fi legitime; c) În ceea ce privește legătura dintre tipurile de comportare și grupurile sociale din societatea americană se poate spune că inovația este de așteptat în cadrul clasei de jos, ritualismul în rîndul clasei de mijloc de jos. Prin deducție bănuim că clasa de sus și păturile de sus și mijloc ale

²⁶ *Ibidem*, p. 136.

clasei de mijloc manifestă conformitate. Retragerea aparține psihoticilor, autiștilor, vagabonzilor, morfinomanilor etc. Rebeliunea este tipică mai degrabă membrilor unei clase aflate în ascensiune decât straturilor deprimare și care se constituie într-un grup revoluționar. Merton nu menționează dacă în cadrul societății americane există sau nu o asemenea clasă, un asemenea grup, o asemenea comportare.

Fără să analizăm și alte aspecte ale teoriei mertoniene cu privire la anomie putem formula câteva concluzii. Teoria sa nu este rezultatul unei cercetări empirice iar articulațiile ei — concepte și propoziții — nu sînt verificate, așa după cum se presupune că este necesar din considerațiile lui Merton cu privire la teoriile de rang mediu. El a ajuns pe calea unor deducții și reformulări din teoria sociologică existentă (Durkheim, Weber, Parsons) la o teorie particulară care nu este cu nimic mai puțin speculativă decât sistemele teoretice totale. Baza teoretică o constituie fără nici o îndoială funcționalismul structuralist chiar dacă aceasta este de o speță îmbunătățită. Scopurile și normele precum și relațiile dintre ele sînt privite ca funcții în raport cu societatea existentă (respectiv cea americană) apreciată ca fiind stabilă (și, într-un sens, ca scop general). Cu toate că Merton vorbește despre rebeliune ca o formă de comportare el nu îi dă decât o atenție pur teoretică considerînd-o implicit fără teme în condițiile societății la care se referă. Acceptînd existența unor variante de anomie în societatea americană el presupune implicit că în cadrul acesteia există alături de comportările funcționale majoritare și comportări disfuncționale. Cînd Merton vorbește de rolul familiei el are în vedere, în special, cultivarea acceptării scopurilor existente. În acest fel el fără nici un dubiu profesază o judecată de valoare favorabilă culturii și structurii sociale americane.

Robert K. Merton este unul dintre cei mai prolifici sociologi americani. Lista lucrărilor sale este de-a dreptul impresionantă: 1) 24 cărți și culegeri; 2) 130 articole 3) 19 introduceri și prefețe; 4) 17 alte articole (miscelane); 5) 114 recenzii. Dintre toate studiile sale cel care a fost retipărit de cele mai multe ori este cel dedicat anomiei: *Social Structure and Anomie*, publicat pentru prima oară în „American Sociological Review“, 3, 1938 (a fost retipărit de 27 ori în engleză, spaniolă, franceză, germană). Acestuia îi urmează, din același punct de vedere, articolul intitulat *Bureaucratic Structure and Personality*, publicat în 1939 în revista „Social Forces“ (18). Cartea care s-a bucurat de cel mai mare interes în mișcarea sociologică mondială este *Social*

²⁷ Bibliografia operei lui Merton și a lucrărilor despre ea se găsește în lucrarea *The Idea of Social Structure. Papers in Honors of Robert K. Merton* editată de Lewis A. Coser (New York, Horcourt Brace Johanovich, 1975). Ea a fost întocmită de către Mary Wilson Miles (secretara lui Robert K. Merton). Cifrele din textul nostru țin seama și de Suplimentul la bibliografia amintită întocmită de aceeași persoană căreia îi mulțumim pe această cale că ni l-a pus la dispoziție cu amabilitate. Ținem să precizăm că bibliografia lui Merton acoperă perioada pînă în august 1978.

Theory and Social Structure, ea a fost tradusă în limbile franceză, italiană, japoneză, spaniolă, ebraică, portugheză, germană, rusă și cehă. Comentariile referitoare la opera lui Merton sînt în jur de 50 și au fost publicate în Anglia, Argentina, Brazilia, Canada, Franța, Italia, Japonia, Polonia, România, S.U.A. (cele mai multe) și U.R.S.S.²⁷. Biografia succeselor lui Merton este, se pare, fără precedent în istoria sociologiei americane: 12 titluri universitare onorifice (în S.U.A.); de 11 ori membru onorific al unor societăți de știință sau premiat de asemenea societăți; a ținut un număr mare de expuneri la diferite Universități din S.U.A. și străinătate; a făcut sau face parte din 22 colegii de redacție a unor reviste și edituri din S.U.A.; a făcut sau face parte din 43 de comitete, consilii și comisii²⁸.

ROBERT K. MERTON

(S u m m a r y)

The present study attempts to point out synthetically Robert K. Merton's sociological conception up to this day. Both the biographical perspective and the analysis of the main articulations of the middle range structural-functional theory are used. The biographical data as well as those concerning the scientific activity of the American sociologist have been given to the author of this study by Robert K. Merton himself.

²⁸ Datele biografice ne-au fost puse la dispoziție de Robert K. Merton.

„RAȚIONALISMUL RELATIVIST“ AL LUI VON WRIGHT
(Aspectul epistemologic)

ANDREI MARGA

G. H. von Wright aparține unei orientări activă în filozofia scandinavă, preocupată să realizeze sinteze teoretice prin care să depășească concepții divergente din filozofia de astăzi*; în cazul său, este vorba de o tentativă de depășire, într-o sinteză teoretică, a filozofiei analitice și a hermeneuticii. Problema centrală a acestei sinteze este explicația acțiunii. Filozoful finlandez a dobândit notorietate datorită contribuției sale fundamentale la elaborarea teoriei explicației teleologice cvasicauzale. Pe drept, s-a remarcat că scrierile sale au permis „să înceapă să se înțeleagă ceea ce este de înțeles prin comprehensiune“¹.

Von Wright descinde din cercul discipolilor lui Wittgenstein din anii treizeci. El a și tipărit unele din scrierile postume ale autorului *Tractatus*-ului și al *Cercetărilor filosofice*. La început, el a cercetat probleme de logică; ulterior, sfera cercetărilor sale s-a extins considerabil, incluzând probleme de epistemologie, filozofie a istoriei**. Von Wright a îmbinat în scrierile sale o formație riguroasă de logician cu interesul pentru formele vieții „practice“ pe care le prezintă limbajul curent, declanșat de meditațiile lui Wittgenstein din a doua perioadă a activității sale filozofice. Această îmbinare se află la originea înfăptuirii majore a filozofului finlandez: elaborarea formei standard a logicii deontice.

În cele ce urmează, analizăm două aspecte de bază ale concepției lui von Wright, pe care el însuși o numește „raționalism relativist“. Mai întâi, aspectul epistemologic, care se concentrează în elaborarea schemei explicației teleologice; apoi, aspectul de filozofia istoriei, care se concentrează în interpretarea istoriei ca înlănțuire de „acțiuni intenționale“.

Epistemologia deține locul central în filozofia lui von Wright. Ea a aflat o formulare devenită de referință în lucrarea *Explanation and*

* Din aceeași orientare preocupată să stabilească punți de contact între concepții divergente în filozofia nemarkistă de astăzi face parte Dagfinn Føllesdal (*An Introduction to Phenomenology for Analytic Philosophers*, 1972). El își propune, așa cum bine remarca Wolfgang Stegmüller, „ca țel imediat să realizeze o reciprocă apropiere, comprehensiune și un schimb fructuos de idei între filozofia analitică și fenomenologie iar ca țel îndepărtat să realizeze, prin intermediul fenomenologiei, chiar începutul unei comunicări între filozofia analitică și existențialism“.

¹ Wolfgang Stegmüller, *Hauptströmungen der Gegenwartsphilosophie*, Alfred Kroner Verlag, Stuttgart, 1974, 2, p. 147.

** Cele mai importante scrieri ale sale sînt: *The Logical Problem of Induction* (1941), *Norm and Action* (1963), *An Essay in Deontic Logic and the General Theory of Action* (1968), *Explanation and Understanding* (1971), *Time, Change and Contradiction* (1969).

Understanding. Filozoful finlandez consideră că nu numai teoria științei, ci întreaga filozofie de astăzi este atinsă de dezlegarea problemei relației dintre natural și uman și, cu aceasta, de problema relației dintre explicația din științele naturii și explicația din științele socio-umane. Cu alte cuvinte, dezlegarea problemei explicației condiționează rezolvarea celor mai multe dintre problemele filozofice astăzi.

Cele două tradiții majore conturate în problema explicației — „tradiția aristotelică“ sau „teleologismul“ și „tradiția galileiană“ sau „cauzalismul“ — se confruntă din nou, într-o nouă ipostază, în controversa ce opune hermeneutica și neopozitivismul. Această controversă nu închide, ci, dimpotrivă, potrivit lui von Wright, face mai presantă necesitatea unei rezolvări diferite.

Poziția neopozitivismului o exprimă teza monismului metodologic, conform căruia explicația nomologică, folosită cu succes în științele naturii și, înainte de toate, în fizică, este singura explicație științifică. Ea trebuie să fie preluată și de științele socio-umane. Neurath preconiza eradicarea sociologiei de conceptul de conștiință și de derivatele sale și concentrarea acestei discipline la identificarea invarianțelor comportamentului uman, folosind metodele verificate în fizică². Logica explicației nomologice a elaborat-o Hempel, în forma teoriei subsumării³: explicația pentru un *Explanandum* constă în indicarea unui *Explanans* din care primul rezultă pe baza unei legi generale. Ulterior, teoria subsumării a fost rafinată, fără ca în esență să sufere modificări. Avem, așadar, explicație când putem subsuma sub o lege *Explanandum*-ul și *Explanans*-ul. Iată, în formularea lui Popper, ce rezultă de aici pentru caracterul științelor socio-umane: „se poate dezvolta o știință socială obiectiv-comprehensivă independent de orice idei subiective sau psihologice. Ea constă în aceea că analizează suficient situația oamenilor ce acționează pentru a explica acțiunea pe baza situației, fără alte ajutoare psihologice“⁴.

Poziția hermeneuticii o exprimă teza specificului metodologic al științelor socio-umane și a necesității promovării comprehensiunii ca și cale fundamentală de explicație în aceste științe. Ea pleacă de la premisa după care acțiunile nu pot fi explicate direct pe baza situației, deoarece în general acțiunile umane nu sînt simple reacții la stimuli; ele presupun interpretări ale situației și intenții care se articulează în mediul interacțiunilor asigurate prin intermediul limbii. Ca urmare, așa cum aveau să arate Gadamer și o întreagă orietare în filo-

² Otto Neurath, *Empirische Soziologie*, Julius Springer Verlag, Wien, 1931.

³ Carl Gustav Hempel, *The Function of General Laws in History*, in „Journal of Philosophy“, 1942. De același autor vezi *Reason and Covering Laws in Historical Explanation*, in *The Philosophy of History*, (Edited by Patrick Gardiner), Oxford University Press, 1974.

⁴ Karl R. Popper, *Zur Logik der Sozialwissenschaften* în Th. W. Adorno (Hrsg.), *Positivismusstreit in der deutschen Soziologie*, Luchterhand, Neuwied-Darmstadt, 1975, p. 120.

zofia de astăzi⁵, modelul cauzal al explicației, privilegiat de neopozitivism, nu este adecvat în sfera acțiunilor umane.

Care este valoarea celor două poziții? Să observăm că prima consideră acțiunile ca efecte necesare și caută să degajeze cauze generale; a doua consideră acțiunile ca manifestări ale unor intenții și caută să le pună în lumină pe acestea din urmă. Răspunzând la întrebare, von Wright trece dincolo de respingerile reducționiste în favoarea uneia dintre cele două poziții. El scrie: „ar fi desigur o iluzie să se creadă că adevărul este de aflat unilateral, la una dintre cele două poziții contradictorii. Susținând aceasta nu mă gândesc desigur la faptul trivial că ambele poziții au dreptate sub aspecte determinate și că în anumite probleme se poate atinge un compromis. Nu se poate exclude aceasta. Totuși, aici există și o contradicție fundamentală care exclude compromisul și respingerea și, totodată, într-un anumit sens, adevărul vreuneia dintre poziții. Această contradicție este ancorată în alegerea premiselor, a conceptelor fundamentale pentru întreaga argumentare. Alegerea este, am putea spune, existențială. Este alegerea unui punct de vedere care nu se poate întemeia mai departe“⁶.

Von Wright delimitează mai întâi riguros cele două poziții și apoi le întemeiază în opțiuni existențiale. Poziția sa este relativistă iar acest relativism se exprimă aici în susținerea după care sint posibile mai multe descrieri concurente ale acțiunilor, în funcție de strategiile conceptuale alese. Alegerea însăși cade în sarcina opțiunilor existențiale și nu este, prin urmare, întemeiată în ceva riguros obiectiv.

Explicația cauzală, promovată de „tradiția galileiană“, arată von Wright, este adecvată pentru domeniul de cercetare al științelor naturii, în care se operează cu obiecte. Este de întrebare, însă, dacă relația cauzală este obiectivă înainte de a fi adoptată ca schemă explicativă. Abordând această întrebare von Wright formulează o soluție apropiată de hermeneutică. „Aș asuma, scrie el, teza conform căreia nu putem înțelege nici cauzalitatea nici diferențele dintre legături legitice și uniformități accidentale ale naturii fără a recurge la reprezentările asupra unei acțiuni și asupra unei intervenții intenționate în cursul naturii“⁷. Relația cauzală, concepută în științele naturii, constituie proiecția unei re-

⁵ Hans-Georg Gadamer, *Verité et methode. Les grands lignes d'une hermeneutique philosophique*, Éditions du Seuil, Paris, 1976, cap. „La compréhension dans les sciences humaines“. Vezi și Hans-Georg Gadamer, *Rhetorik, Hermeneutik und Ideologiekritik*, în *Hermeneutik und Ideologiekritik*, Suhrkamp, Frankfurt am Main, 1975, în care autorul scrie: „Dacă vorbirea este considerată ca mod de împlinire al conștiinței hermeneutice, este la îndemână să se recunoască în vorbire ca și constituție fundamentală a socialității umane apriori-ul valabil al științelor sociale, de care teoriile care concep societatea ca un întreg de funcții observabile și dirijabile fac abstracție și duc astfel ad absurdum. Această situație are caracter de clarificare pe cât societatea umană trăiește în instituții care sint ca atare înțelese, trădate, reformate, pe scurt, determinate de înțelegerea de sine a indivizilor care constituie societatea“ (p. 67).

⁶ Georg Henrik von Wright, *Erklären und Verstehen*, Fischer, Frankfurt am Main, 1974, p. 40—41.

⁷ *Ibidem*, p. 68.

lații stabilită în acțiunea de manipulare în scop utilitar a obiectelor. Acțiunea pentru transformarea lumii înconjurătoare este cheia pentru înțelegerea genezei conceptului de cauzalitate. Din această situație rezultă importanta consecință conform căreia legile cauzale nu pot fi cu adevărat verificate. Ele pot fi expuse la teste, care sînt informative cu privire la condițiile și măsurile necesare pentru a ajunge la stăpînirea naturii dar nu cu privire la adevărul acestor legi.

Von Wright respinge punctul de vedere al celor care, pe urmele lui Russell, preconizează părăsirea conceptului de cauzalitate. Filozoful finlandez rămîne solidar opiniei că în nici una din fazele dezvoltării actuale a științei nu apar nici imperativul nici posibilitatea dispensării de conceptul de cauzalitate. Chiar dacă la un moment dat devine obligatorie folosirea altor concepte, cum este, de pildă, cel de funcție, „gîndirea în termeni de relație cauzală nu este înlăturată din știință și, ca urmare, problemele filosofice ale cauzalității rămîn centrale pentru teoria științei”⁸.

Alături de cauzalitate, în teoria științei trebuie să-și găsească însă locul, arată von Wright, comprehensiunea, ca o altă cale de acces la explicație. Din acest punct de vedere, hermeneutica trebuie să fie reconsiderată și, mai cu seamă, valorificată la nivelul ei de astăzi, cînd „comprehensiunea în sensul filosofiei hermeneutice trebuie să fie distinsă de transpunere (Einfühlung). Este vorba aici de o categorie semantică și nu de una psihologică. Reproșul atît de des ridicat de către filozofii pozitiviști, după care comprehensiunea ar fi numai un mijloc euristic ce este probabil util pentru a se ajunge la explicații, dar nu un element constitutiv al naturii conceptuale a schemei explicative, ar putea atinge doar versiuni timpurii și depășite ale metodologiei transpunerii. Nu este însă o obiecție corectă contra metodologiei comprehensiunii ca atare”⁹.

Cum se integrează comprehensiunea în schema explicativă? Această este întrebarea centrală a epistemologiei lui von Wright și, totodată, întrebarea la deslegarea căreia aportul său la rezolvarea problemelor epistemologiei este cel mai relevant. Răspunsul îl dă teoria explicației teleologice.

Explanandum-ul unei explicații teleologice este un comportament determinant. Nu toate comportamentele necesită însă asemenea explicații: de pildă, actele reflexe, care pot fi considerate ca reacții sau răspunsuri ale unui corp, fie el și însuflețit, la stimuli. De aceste acte se disting comportamentele intenționale, care necesită explicații teleologice.

Acțiunile, sau comportamentele intenționale, au, în cazul normal, două aspecte: un „aspect interior”, constînd în intenționalitate, adică în intenția sau voința ce se află în spatele manifestărilor, și un „aspect exterior”, ce cuprinde o latură nemijlocită, activitatea musculară, și o latură îndepărtată, rezultatul activității musculare. Această latură în-

⁸ *Ibidem*, p. 44.

⁹ *Ibidem*, p. 39.

depărtată poate să nu fie o mișcare, ea poate chiar lipsi. Actele cărora le lipsește latura exterioară sînt spirituale.

De „aspectul exterior“ al acțiunii țin laturi legate esențial cu acțiunea — acesta este cazul produsului acțiunii — și laturi care nu sînt legate esențial cu acțiunea — acesta fiind cazul antecedentelor cauzale și al urmărilor acțiunii.

Este important de remarcat faptul că aceeași acțiune poate fi descrisă în mai multe feluri. Rămînînd la exemplul deschiderii unei ferestre, este vorba de: o descriere ce pleacă de la activarea unui închizător, continuă cu deschiderea ferestrei și se încheie cu răcirea camerei; o altă descriere pleacă de la manipularea închizătorului, ca antecedent cauzal, și prezintă răcirea camerei ca urmare; în sfîrșit, a treia descriere pleacă de la faptul că se produce răcirea camerei deoarece cineva deschide fereastra printr-o manipulare a închizătorului. Variația descrierilor posibile lasă să se observe că ceea ce pune în legătură diferite laturi exterioare ale acțiunii este intenția. Ceea ce subiectul acțiunii intenționează este obiectul acțiunii, care este totuna cu produsul acțiunii și de care se leagă anumite antecedente cauzale și urmări. În consecință, „a explica teleologic un comportament, scrie von Wright, înseamnă a indica obiectul intenției acestui comportament“¹⁰.

Putem reda poziția lui von Wright în controversa dintre „cauzalism“ și „teleologism“ cu propriile cuvinte: „Eu argumentez, scrie filozoful, contra unei teorii cauzale a acțiunii. Nu contest totuși că dorințele și trebuințele, spre exemplu, pot exercita o influență asupra comportamentului nostru. Nu mă îndoiesc, totodată, că dispozițiile, obișnuințele, inclinațiile și alte regularități și uniformități ale comportamentului pot evident juca un rol pentru explicarea și înțelegerea acțiunilor“¹¹.

În domeniul acțiunilor, explicația nomologică trebuie să fie înlocuită cu explicația teleologică. Von Wright pune în valoare în planul epistemologiei distincția reluată de Elisabeth Anscombe dintre demonstrații teoretice și „întemeieri practice“, dintre silogisme teoretice și „silogisme practice“¹². El pleacă de la premisa după care „întemeierile practice sînt de mare importanță pentru explicarea și comprehen-

¹⁰ *Ibidem*, p. 88.

¹¹ *Ibidem*, p. 93.

¹² Elisabeth Anscombe a publicat, în 1957, monografia *Intention*, care a devenit fundamentală pentru problematica logică și epistemologică a silogismelor practice. Despre aceasta von Wright scria: „De la publicarea *Intenției* (1957) a lui Anscombe, inferența practică a devenit un subiect viu dezbătut în filosofie. Este mai presus de îndoială că subiectul este important. Pretind că, de exemplu, inferența practică, ca schemă a explicării, joacă un rol în științele umane comparabil cu acela al explicării deductive nomologice din științele naturii. Oricum, este dificil a susține această pretenție, deoarece natura logică a raționării practice este mult mai obscură decît cea a argumentului deductiv și a altor forme de argument teoretic“ (*On — So Called Practical Inference*, în *Practical Reasoning*, Edited by Joseph Raz, Oxford University Press, 1978, p. 47.). O detaliată analiză a silogismului practic în von Wright, *Handlung, Norm und Intention; Untersuchungen zur deontischen Logik*, Walter de Gruyter Verlag, Berlin und New York, 1976, p. 41—61.

siunea acțiunilor. Una dintre ideile fundamentale ale lucrării de față este că silogismul practic acoperă o lipsă sub aspect metodologic, de mult resimțită în științele umane: el oferă acestora o schemă explicativă proprie, ce constituie o clară alternativă la schema teoriei subsumării. Spus la un mod general, ceea ce este schema subsumării pentru explicațiile cauzale și explicațiile în general, din științele naturii, este silogismul practic pentru explicațiile teleologice și explicațiile din științele istorice și sociale¹³.

Von Wright folosește denumirea de silogisme practice pentru „raționamentele care, de la premise privind scopuri dorite ale acțiunii și despre mijloacele pentru atingerea acestor scopuri, duc la concluzii privind acțiunea de întreprins sau de evitat”¹⁴. Iată formularea sintactică a silogismului practic al explicației teleologice:

A intenționează să realizeze p
 A crede că poate realiza p dacă el face a
 Deci, A face a

Prin ce se deosebește silogismul practic de silogismul explicației nomologice? Pentru a răspunde, să formulăm și acest din urmă silogism și să comparăm:

A intenționează să realizeze p
 A știe că poate realiza p dacă el face a
 totdeauna când cineva vrea să realizeze p și știe că
 a este cauzal necesar pentru p , el face a
 Deci, A face a

Comparând cele două silogisme, se observă că în ultimul, silogismul explicației nomologice, apare o premisă nouă în raport cu precedentul. Von Wright consideră că în silogismul practic ne putem dispensa de premisa nouă. În orice caz, adaugă el, ea nu este interpretabilă ca expresie a unei legi. Adepții explicației cauzale pun, în schimb, accentul pe prezența acestei premise, ce conferă, de altfel, necesitate concluziei. Von Wright admite că în silogismul practic concluzia nu are necesitatea concluziei silogismului teoretic; diferența se datorează naturii diferite a celor două silogisme, dintre care unul este demonstrativ iar altul este o formă de întemeiere. Ambele au, însă, valoare explicativă, în domenii diferite totuși. Acolo unde se manifestă acțiuni reurgem la întemeieri pentru că sînt prezente intenții.

Preluînd silogismul practic ca bază a explicației teleologice, von Wright îl supune unei operații de îmbogățire, incluzînd următoarele noi componente: un element cognitiv — cunoașterea de către A a ceea ce este necesar să facă pentru a realiza p ; variabila temporală — momentul temporal determinat; cunoașterea de către A a dependenței tempo-

¹³ *Erklären und Verstehen*, p. 124.

rale; *A* nu renunță la intenția sa. Incluzînd aceste componente în silogismul practic rezultă „schema explicației intenționale“ a lui Von Wright, care are următoarea formă:

A intenționează de acum să realizeze *p* în timpul *t*
A crede de acum că poate realiza *p* în timpul *t* dacă el face *a* nu mai tîrziu de timpul *t'*
A nu omite nici intenția sa nici *t'* și nu ocolește să facă *a* de aceea, *A* nu întîrzie să facă, nu mai tîrziu de *t'*, *a*

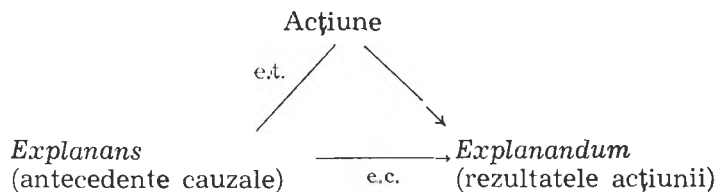
Explicandum-ul în schema explicației teleologice apare în concluzia silogismului practic: acțiunea pe care o face *A* la un moment dat. Dăm o explicație teleologică întregînd silogismul, urcînd adică de la concluzie la premise. Acest procedeu stă sub riscul erorii dar nu poate fi contestat din punct de vedere formal. El se deosebește de procedeu de explicație nomologice prin faptul că într-o explicație causală plecăm de la premisa că în general cînd se intenționează *p* și se știe că *a* este cauza necesară a lui *p*, se face *a*; în schimb, în explicația teleologică plecăm de la premisa tacită că cel ce acționează nu se supune vreunei reguli în ceea ce privește realizarea lui *p* prin a face *a*. În consecință, explicația teleologică presupune identificarea a ceea ce intenționează să facă *A* prin acțiunea sa; aceasta înseamnă comprehensiunea intenției aflată în spatele acțiunii.

Orice explicație teleologică presupune o comprehensiune prealabilă, fără însă ca ea să se reducă la comprehensiune. Căci comprehensiunea răspunde la întrebarea „ce este?“; iar explicația teleologică la întrebarea „de ce are loc aceasta?“. În cadrul explicației teleologice, comprehensiunea are, însă, rolul central; ea ordonează explicația, în sensul că în jurul intenției se configurează toate componentele ei.

Se consideră, în continuarea unei tradiții deja lungi, că sînt două feluri de științe, unele „explicative“, altele „comprehensive“. Von Wright pune sub semnul întrebării acest punct de vedere. El consideră, dimpotrivă, că grupurile de științe delimitate în clasele de mai sus se deosebesc mai curînd după felul explicației căci „înainte ca noi să putem începe o explicație trebuie să descriem obiectul ei — *Explicandum*-ul. Orice descriere, se poate susține, ne spune ce este ceva. Dacă noi numim orice act de cuprindere a ceea ce este un anumit lucru «comprehensive», atunci comprehensiunea este o condiție prealabilă a oricărei explicații, fie ea causală fie ea teleologică. Aceasta este trivial. Dar comprehensiunea a ce este ceva, în sensul *de ce fel este acela* nu trebuie confundată cu comprehensiunea a ce este ceva în sensul *de ce înseamnă* sau *indică*. Prima este un *preliminarium* caracteristic al explicației causale, a doua al explicației teleologice. De aceea, se ajunge la erori susținînd că explicarea *versus* comprehensiune delimitează două tipuri de cunoaștere științifică. Dimpotrivă, se poate spune că sînt două tipuri de comprehensiune și explicație delimitate de caracterul intențional și neintențional al obiectului lor“¹⁴.

¹⁴ *Ibidem*, p. 180.

Care este, însă, ponderea explicației teleologice în științele socio-umane? Răspunsul lui von Wright este că în aceste științe nu lipsesc cu totul explicațiile cauzale dar că ele nu sînt relevante aici în mod direct, ci doar indirect. De pildă, explicăm construcția unui monument antic colosal prin posibilitățile tehnice ale momentului de a fi transportate mari blocuri de piatră. Asemenea explicație răspunde însă la întrebarea „cum au fost posibile“ acțiunile și nu la întrebarea „pentru ce au fost ele întreprinse“. Iată, exprimată cu ajutorul unei scheme, deosebirea celor două explicații:



Să luăm un exemplu: izbucnirea primului război mondial. Se propune ca *Explanans* atentatul de la Sarajevo. Pentru a indica legătura de facto dintre *Explanans* și *Explicandum* se face o descriere amănunțită a evenimentelor. Descrierea devine în cele din urmă atât de bogată încît putem face chiar abstracție de atentat. Se pune însă problema necesității legăturii dintre multiplele antecedente cauzale ce pot fi indicate în descriere și rezultat — izbucnirea războiului. Ea nu se poate dezlega fără a lua în considerare motivele celor ce au acționat și, astfel, silogismele lor practice. Căci ei, ca oameni ce acționează, au făcut, acționînd intențional, mereu silogisme practice.

Motivele ce se află în spatele acțiunilor sînt scopuri, produse subtile ale tradițiilor culturale, politice, religioase etc., tradiții care au o genază și se lasă deci explicate, la rîndul lor. Există desigur motive universale, cum este de pildă salvarea vieții, care nu necesită explicație din partea cercetătorului. Sînt, totodată, „schimbări exterioare“ (climatice, tehnologice etc.) care fac posibile acțiunile. De acestea trebuie să fie deosebite schimbările motivațiilor și atitudinile cognitive ale oamenilor, care stau la baza acțiunilor.

O problemă care apare acum este cea a relației dintre „schimbările externe“ și „schimbările interne“ de care depinde acțiunea. Aici von Wright caută o dezlegare luînd în discuție poziția materialismului istoric. Ca și alți teoreticieni formați în deceniile patru și cinci, el are în vedere forma tehnicist-dogmatică imprimată la un moment dat materialismului istoric, căruia îi atribuie principiul derivabilității schimbărilor în societate din schimbările în sfera mijloacelor de producție. Trebuie admis, consideră von Wright, că însăși schimbările în sfera mijloacelor de producție sînt, la rîndul lor, condiționate de alte schimbări și nu formează, deci, o variabilă autonomă. Această observație, continuă el, nu este un temei suficient pentru renunțarea la materialismul istoric a cărui eficacitate în înțelegerea proceselor istorice poate fi mare.

Pentru ce fac cei ce acționează ceea ce fac? Ce îi aduce pe aceștia în situația să acționeze? Răspunzînd la întrebări, von Wright pleacă de la premisa după care comportamentul individual este comportamentul unui individ ca membru al unei comunități sociale. Ca urmare, alături de „determinanții interni“ ai acțiunii, ca intenția și atitudinea epistemică a subiectului, trebuie luați în considerare „determinanții externi“, precum „participarea la formele și practicile de comportament instituționalizate“. Acordul sau dezacordul cu normele de comportament instituționalizate (legislație, cod moral, obișnuințe, tradiții) pot fi socotite explicații de sine stătătoare și intră în structura silogismului practic al explicației.

*

Meritul fundamental al conceptualizării epistemologice a lui von Wright constă în faptul că a delimitat între „comportament“ și „acțiune“ și a căutat să elaboreze un model explicativ apt să încorporeze intenția prezentă în orice acțiune. În acest sens, filozoful finlandez a aplicat cu succes o structură lărgită a silogismului practic. Se observă că în această structură lipsesc enunțuri cu caracterul de legi generale, încît se ivește inevitabil întrebarea: cum se asigură necesitatea derivării silogistice a concluziei într-un silogism printre ale cărui premise lipsesc enunțuri generale cu caracterul unor legi. Desigur, însă, că întrebarea are nu numai un aspect logic, ci și unul ontic: nu intră conceptualizarea lui von Wright într-o aporie nu mai puțin adîncă cînd ea se apropie de încorporarea intenției în schema explicativă cu prețul ignorării regularităților cu caracter de lege ale acțiunilor? Ampla dezbateră declanșată pe marginea acestei conceptualizări, revenirile lui von Wright asupra problemei, dovedesc că ea nu a fost dezlegată într-o formă imună la critici și dezvoltări noi.

"THE RELATIVE RATIONALISM" OF G. H. VON WRIGHT

(The Epistemological Aspect)

(Summary)

The study analyses the philosophical conception of G. H. von Wright and concentrates, in this first part, on the theory of teleological explanation, developed by the Finnish philosopher in *Explanation and Understanding* (1971). The author starts from the idea that the use of the practical syllogism for the clarification, from a logical point of view, of the explanation in sciences dealing with human actions constitutes a important step forward in the logic and epistemology of these sciences.

IRELIGIOZITATEA LUI SHAKESPEARE

ANDREI ROTH

Una din cele mai caracteristice trăsături ale concepției renaștentiste despre viață, ale viziunii despre om și despre societate a lui Shakespeare este ireligiozitatea sa.

În cele mai prudente formulări ce se întîlnesc în literatura problemei, se afirmă că vederile poetului în legătură cu religia nu sînt cunoscute, căci el nu și le-a expus în chip manifest¹. După alții, Shakespeare a fost cu totul indiferent față de chestiunile religioase². În opinia mea se poate spune mai mult, pornind de la împrejurarea că tocmai absența unor manifestări exprese, absența oricărei profesiuni de credință religioasă din opera sa constituie o luare de poziție cu totul univocă. Victor Hugo a atins esențialul, cred, cînd a scris că Shakespeare, „ca orice poet, este intrucîtva păgîn”³. Păgîn — deci situat în afara religiei creștine. „Ca orice poet...” — asupra acestei idei vom reveni. Benedetto Croce formulează mai riguros și mai consecvent afirmînd că Shakespeare se află în afara catolicismului, a protestantismului, a creștinismului în general și chiar a oricărei credințe religioase, neprofesînd nici un fel de concepție transcendențială. Nu se pot descoperi la el nici urmele teologiei iudeo-eline, nici tendința ascetică și mistică a creștinismului. Nu cunoaște altă viață decît cea lumească. Nu e totuși „păgîn”, continuă Croce, în sensul că nu e hedonist, ci dimpotrivă, dispune de un simț foarte dezvoltat al moralității⁴. Vom aminti, în sfîrșit, punctul de vedere al literatului maghiar Szerb Antal: și el constată lipsa oricărei concepții religioase la poetul de care ne ocupăm. „Shakespeare nu ar fi devenit Shakespeare dacă ar fi păstrat religiozitatea omului medieval... El a aparținut probabil de primii dintre cei care au privit această lume ca teatru definitiv al vieții lor, după care nu urmează vreo continuare”⁵. Într-adevăr, Shakespeare a privit lumea cu ochii unui om înzestrat cu o concepție profund înrudită cu aceea a filozofilor renașcentiști.

Nu poate fi vorba aici, bineînțeles, de o concepție despre lume în mod consecvent și explicit ateistă. Nu vom găsi în opera sa enunțuri negatoare a existenței divinității; nici exprimări anticlericale nu vom găsi. Să nu uităm: el n-a scris dizertații filozofice, ci piese de teatru;

¹ Kenneth Muir, *Shakespeare and politics*, in Arnold Kettle et al. *Shakespeare in a changing world*, Lawrence and Wishart, London, 1964.

² Arnold Hauser, *Sozialgeschichte der Kunst und Literatur*, vol. I, C. H. Beck'sche Verlagsbuchhandlung, München, 1958, cap. V. 7.

³ Victor Hugo, *William Shakespeare*, Librairie Internationale, Paris, 1864.

⁴ Benedetto Croce, *Shakespeare*, în: *Shakespeare și opera lui*, E.L.U., București, 1964, p. 422.

⁵ Szerb Antal, *A világirodalom története*, I, Bibliotheca Kiadó, 1957, p. 281.

rareori s-a exprimat la persoana întâia, niciodată nu a făcut declarații exprese privitoare la vederile sale. (S-a adresat *in mod direct* spectatorilor săi doar în prologurile și epilogurile scrise la unele din piesele sale și acestea nu prea conțin ceva esențial.) Dealtfel și filozofii renașterii au ocolit, pe cât au putut, manifestările în mod deschis ateiste și anticlericale, exprimându-și ireligiozitatea, pe cât era cu putință, în forme indirecte; gândirea lor se deosebește și prin aceasta — alături de alte elemente — de materialismul militant, ateist al unei forme ulterioare a liberei cugetări, luminismul.

Ireligiozitatea lui Shakespeare este totuși mai mult decît indife-rentism față de religie. Concepția sa apare în mod unitar și coerent în ansamblul operei sale.

Referiri exprese la Dumnezeu aflăm cu deosebire în dramele regale. Asemenea referiri par expresii ale unei credințe sincere, rostite fiind de personaje istorice: regi, aristocrați. Însă nici în modelarea caracterului și a soartei acestor personaje, credința nu joacă vreun rol; nici un fel de forțe exterioare, supranaturale nu generează și nu rezolvă conflictul dramatic. În celelalte opere, chiar dacă unele personaje amintesc forțele cerești, pe Dumnezeu, de cele mai multe ori aceasta nu este altceva decît o turnură a limbajului comun, rezultată din obișnuință. Nu odată, aceste personaje invocă *zeii*, în acest fel, la plural (și nu numai în pie-sele cu subiect antic), parcă subliniind astfel caracterul convențional al acestei invocații, faptul că nu este vorba despre divinitatea religiei creș-tine. Lipsește total din lucrările sale simbolica creștină uzuală în epocă. În schimb, găsim multe notații cît se poate de semnificative în sens contrar.

În *A douăsprezecea noapte*, Olivia își scoate vălul și întreabă arătîndu-și chipul: „Reprezintă un portret recent. E bine pictat?“ Răspunsul interlocutoarei, Viola: „Foarte bine, dacă pictorul e Dumnezeu“. „Tis in grain sir“, e conform firii, sună replica Oliviei, corectînd parcă vorbele Violei, iar aceasta din urmă reia:

„Într-adevăr, numai paleta firii
Ar fi putut îngemăna astfel,
Cu o mîină sigură și pricepută,
Roșul cu albul pur . . .“⁶

Frumusețea feminină a Violetei nu este dată de Dumnezeu, ci se dato-rează firii, naturii.

Să ne gîndim și la scena balconului din tragedia veroneză. Julieta îi cere lui Romeo să-și întărească cu jurămint declarația de dragoste. Romeo vrea să jure pe lună, iar Julieta refuză un astfel de jurămint, căci luna e schimbătoare.

„Romeo
Pe ce să jur dar?

⁶ Shakespeare, *A douăsprezecea noapte sau Ce doriți*, în: *Opere*, vol. 9, E.S.P.L.A., București, 1959, p. 239.

Julieta
 Nu jura de loc!
 Sau jură doar pe nobilul tău suflet!
 Pe sfântul idol din altarul meu,
 Și te voi crede . . .⁷

Celor doi tineri nu le trece prin minte să ceară sau să ofere — în conformitate cu reprezentările religioase dominante — un jurământ pe divinitate, pe un sfânt, pe vreun simbol religios oarecare. Dealtfel, Julieta respinge orice fel de jurământ:

„ . . . dacă-mi juri, tu poate
 Îți calci cuvîntul și așa se zice
 Că Joe rîde de amantii sperjuri⁸,

Tînăra veroneză din vremea Renașterii amintește divinitatea supremă a grecilor antici. Dar nu încearcă să cheme în ajutor, spre a-și asigura fidelitatea iubitului, credința religioasă, îi este îndeajuns vorba simplă, sinceră și umană a acestuia.

Să mai adăugăm că, în opoziție cu prelucrările cinematografice multiple ale istoriei îndrăgostiților veronezi, care includ de obicei o scenă a cununiei celor doi tineri în capela călugărului franciscan, o asemenea scenă la Shakespeare nu există. Se vorbește de ea, dar autorul omite prezentarea ritualului religios al cununiei. Dealtfel, în nici una din lucrările sale teatrale nu se desfășoară pe scenă cununie sau înmormîntare religioasă.

Eroii lui Shakespeare nu imploră ajutor cerului și nici nu caută acolo consolare; nu presupun că forțe supranaturale ar interveni pentru ei sau împotriva lor.

„ . . . Minuni nu se mai fac.
 Să recunoaștem deci prin ce mijloace
 Desăvirșitu-s-au acestea toate⁹.

Chiar o față bisericească, arhiepiscopul de Canterbury, rostește aceste cuvinte în *Henric al V-lea*. Ideea este cît se poate de caracteristică: minuni nu sînt, trebuie să se descopere cauzele ce produc efectele constatate sau dorite; este nevoie de gîndirea și de acțiunea umană, nu de speranța în minuni, pentru a transpune în viață dorința de mai bine.

Semnificația faptului că eroii lui Shakespeare nu imploră intervenția unor forțe supranaturale, că nici fapta, nici vorba lor nu este influențată de credința în divinitate, că nu-și așază viața sub conducerea spirituală a bisericii ne va apărea mai clar dacă ne vom gîndi la rolul uriaș jucat de religie în lumea medievală, la presiunea pe

⁷ Shakespeare, *Romeo și Julieta*, în: *Opere*, vol. 1, E.S.P.L.A., București, 1955, p. 319.

⁸ *Op. cit.*, p. 318.

⁹ Shakespeare: *Henric al V-lea*, în: *Opere*, vol. 5, E.S.P.L.A., București, 1958, p. 298.

care a exercitat-o biserica asupra mentalității generale încă în secolul al XVI-lea, respectiv la cumpăna secolelor al XVI-lea și al XVII-lea. În opera lui Verdi, Desdemona cântă *Ave Maria* înainte de a fi sugrumată, în tragedia lui Shakespeare însă doar cîntecul salciei; pregătindu-se de moarte, ea își asumă deplina responsabilitate pentru toate faptele sale, nu se roagă, deși doamnele venețiene ale epocii erau, în deobște, cit se poate de bisericose.

Oglindind spiritualitatea epocii sale, Shakespeare nu redă media statistică, comportamentul cel mai răspîndit, ci tendința cea mai înaintată a acestei epoci. Iar pentru caracterizarea conștiinței comune, a nivelului mediu de conștiință, el nu prezintă religiozitatea profundă, ci superstițiozitatea. Izvorite din neputință, frică, neștiință, superstițiile figurează deseori în piesele sale. În *Henric al IV-lea, partea întâi* (III. 1.), Shakespeare ironizează cu aciditate și în mod repetat, prin vorbele lui Percy, superstițiile legate de un cutremur și pe oamenii care, suspendîndu-și judecata sănătoasă, se arată sensibili la acestea. Cinic, politician lipsit de iluzii, prințul Buckingham — din *Richard al III-lea* — știe bine că

„... orice blestem
Pe buzele ce le-a rostit se stinge“¹⁰.

Blestemul este lipsit de efect, nu ai de ce te teme de el; în politică contează doar puterea reală. În alt mod, în maniera comediei este vorba de superstiții și în *Nevestele vesele din Windsor*: doamna Page își bate joc de „bătrînii cam grei de cap“, care dau crezare superstițiilor, iar Falstaff, speriat, se arată el însuși superstițios, spre hazul tuturor¹¹.

Ceea ce este însă cel mai important: ireligiozitatea lui Shakespeare este inseparabilă de însăși valoarea poetică a operei sale. Măreția sa își are secretul în înfăptuirea la cel mai înalt nivel a antropocentrismului inerent poeziei, artei în general. „Ca orice poet, e întrucîtva păgîn“, citam mai sus din Victor Hugo. Trebuie să-i dăm dreptate poetului francez, cu precizarea: *păgîn* nu în sens de necreștin, ci de ireligios. Orice poet măsoară treburile vieții cu măsura internă a omului; raportează întîmplările lumii externe la sentimentele și la rațiunea umană, la ținuta etică a omului. Dacă n-ar proceda astfel, opera sa n-ar spune nimic omului, ar fi lipsită de valoare artistică. Așa este și în cazul în care poetul prelucrează, în opera sa, simboluri religioase sau se ocupă de teme ale credinței religioase: lucrarea sa va fi artistic valoroasă în măsura în care este purtătoare de conținuturi autentice umane. La Shakespeare însă, în lipsa tematicii și simbolisticii religioase, antropocentrismul immanent al poeziei se realizează în mod nemijlocit și complet. Tot ce se

¹⁰ Shakespeare, *Richard al III-lea*, în: *Opere*, vol. 7, E.S.P.L.A., București, 1959, p. 47.

¹¹ Shakespeare, *Nevestele vesele din Windsor*, în: *Opere*, vol. 5, E.S.P.L.A., București, 1958, p. 258 și p. 276.

întimplă cu eroii săi, tot ceea ce fac, simt, gîndesc și spun aceștia își are motivația suficientă în lumea lor lăuntrică și în contextul social în care trăiesc. Și răul și binele lor pornește din impulsuri umane și din condiții sociale. Răspunderea omului pentru actele sale apare ca răspundere față de ceilalți oameni, față de societate. Realizarea umană a omului apare ca autorealizare, independentă de orice factor transcendent. „... caracterul absolut lumesc al desăvîrșirii umane — scrie Lukács György — trebuie să excludă pînă și ideea cea mai eteric sublimată de divinitate din lumea zugrăvită de Shakespeare, făcînd posibil ca omul să-și dea el însuși sens existenței, chiar dacă în mod tragic, în realitatea sa lumească”¹².

Tema noastră mai are un aspect de care trebuie să ne ocupăm în final. Elementele legate de credințele în forțe oculte, fantastice în operele lui Shakespeare pretind o explicație aparte. Voi aminti două exemple cunoscute și importante: duhul părintelui lui Hamlet și vrăjitoarele din *Macbeth*.

Sînt multe interpretări posibile ale apariției stafiei care declanșează acțiunea în *Hamlet*. Reîntoarcerea spiritului unui mort constituie, în sens strict, o superstiție; vedeniile nu erau fenomene rare în mentalitatea medievală. La Shakespeare, cum deseori în viață, credința izvoarește din probleme reale, din situații de viață nerezolvate sau rezolvate sucit. Căci regele anterior a fost într-adevăr ucis; nu fără temei bănuiește poporul că Claudius, actualul rege, și-a ocupat tronul în mod nelegiuit. „Ceva-n al Danemarcii stat e putred” — spune un membru al gărzii. Nici bănuiala lui Hamlet nu este trezită de stafia părintelui său; o știm de la el însuși, încă înainte de a fi fost înștiințat de către Horatio de apariția stafiei. Prin urmare, Hamlet aude de la arătare ceea ce a bănuțit, ceea ce a dorit să cunoască. Sub forma simbolică a fantasticului s-a pronunțat, dacă vrem, propriul său inconștient, sau dacă vrem, glasul propriei sale conștiințe. Cînd stafia apare a doua oară în fața lui Hamlet, în camera mamei sale, în prezența reginei, numai Hamlet o vede, Gertrud nu și tocmai de aceea în fața acesteia din urmă comportarea prințului pare nebunească. Este evident că apariția ca stafie a regelui ucis are semnificație simbolică aici și nu trebuie interpretată drept recunoaștere a unui conținut real al credinței în stafii. Dealtfel nu apariția stafiei este cauza înlănțuirii evenimentelor dramatice, ci fapte omeneste reale și tocmai acestea determină înaintarea pas cu pas a conflictului pînă la desnodămîntul tragic.

Dintr-o credință medievală s-a plămădit și rolul simbolic al vrăjitoarelor malefice care prezic ridicarea și căderea lui Macbeth. Vrăjitoarele nu sădesc în mintea lui Macbeth dorința măririi, ci o stimulează numai. Îi prorocesc lui Macbeth ceva ce acesta ascultă cu mare plăcere; îi vorbesc de o soartă pe care el — în mod conștient sau in-

¹² Lukács György, *Világirodalom*, 1, Gondolat, 1970, p. 19.

conștient — și-o dorește. Cinstitul Banquo este și el prezent la prorocire; și el se adresează vrăjitoarelor, cerindu-le să-i prezică viitorul:

„Vorbiți-mi: nu cerșesc hatirul vostru
Și nici de ura voastră nu mă tem“.

Echilibrul lăuntric al lui Banquo nu este tulburat de prorocire, deoarece sufletul său este echilibrat, puternic. Numaidecît Banquo va declara că toată apariția vrăjitoarelor n-a fost decît o rătăcire a imaginației:

„Ca marea-naltă aburi și pămîntul.
Iar ele, aburi sint . . .
. . . Dar fost-au ele aevea cum vorbim,
Sau am mîncat din rădăcina rea
Ce mintea ți-o robește?“¹³

Macbeth în schimb este dispus să accepte arătarea drept realitate, căci în sufletul său a încolțit credința în propria sa mărire. În acțiunea dramatică însăși nu intervine nici o forță ocultă, totul se face cu mîna ome-nească; pasiunea umană fatală, setea nemărginită de putere este cea care se dezlănțuie. Să ne gîndim și la deznodămîntul final. Arătarea chemată de vrăjitoare prezice:

„Macbeth nu va fi învins decît cînd fi-va
Pornit din Birnam, codrul, împotriva
Colinei nalte de la Dunsinane“¹⁴.

Numai o *minune* poate, prin urmare, să provoace căderea regelui uci-gaș. Acum Macbeth nu crede în minuni, se consideră deci a fi în siguranță. Cade totuși, nu printr-un miracol, deși prezicerea se adevărește: oastea potrivnică lui Macbeth taie copacii codrului din Birnam și îi duce la asalt. Nu forțe oculte, ci o stratagemă a celor ce luptă pentru cauza dreaptă, mintea și voința umană îl răpun pe Macbeth. Elementul fantastic prezent în această piesă poate fi deci înțeles ca simbol artistic, nicidecum ca recunoaștere a existenței reale a unor ființe supranaturale, a unor forțe oculte. Prezența unor elemente fantastice în lucrările lui Shakespeare nu contrazice deci, întru nimic, enunțul nostru fundamental privind ireligiozitatea de fond, consecventă, a poetului.

¹³ Shakespeare, *Macbeth*, în: *Opere*, vol. 9, E.S.P.L.A., 1961, p. 386—388.

¹⁴ *Op. cit.*, p. 453.

L'IRÉLIGIOSITÉ DE SHAKESPEARE

(Résumé)

L'auteur présente l'opinion de plusieurs commentateurs sur l'indifférence de Shakespeare pour la religion ou le paganisme, sur son absence d'intérêt pour les religions institutionalisées. L'auteur estime pouvoir affirmer l'iréligiosité de Shakespeare, étroitement liée à la pensée humaniste de la Renaissance. L'auteur démontre que l'invocation des forces célestes (plus fréquente dans les drames historiques du poète) a un caractère conventionnel; il souligne l'absence, dans la plupart de ces oeuvres, de la symbolistique chrétienne usuelle de l'époque. Les héros de Shakespeare parlent souvent des forces de la nature et ne font pas appel aux forces surnaturelles, même dans les moments cruciaux de leur vie; il y a des formulations explicites répétées contre les superstitions et contre la croyance en miracles. L'auteur émet l'idée de l'anthropocentrisme immanent de la poésie, dont l'oeuvre shakespearienne est l'expression achevée. En finale, on fait une brève analyse de la présence du fantastique dans les pièces de Shakespeare, en démontrant que cette présence ne contredit en rien l'affirmation portant sur l'iréligiosité foncière, conséquente, du poète.

ISTORIA ȘI IDEEA STATULUI LA HEGEL

VASILE MUSCĂ

Prin transformările radicale ce le provoacă și determinînd un nou curs al istoriei universale, Revoluția franceză constituie, fără îndoială, evenimentul politic cel mai de seamă al vieții lui Hegel. Anul 1789, al izbucnirii revoluției, îl prinde pe Hegel, alături de Hölderling și Schelling, ca student la seminarul teologic protestant din Tübingen. Cînd le ajunge vestea izbucnirii revoluției, într-o duminică de primăvară a anului 1791, purtați de marile idealuri umanitariste pe care Revoluția le sădise și le aprinsese în sufletul lor, tinerii studenți teologi pornesc într-o procesiune solemnă spre a sădi, la marginea orașului, un simbolic arbore al libertății. Întîmplarea aceasta, menționată de majoritatea biografiilor lui Hegel, poate fi, în fond, doar o simplă legendă, dar ea se așază, în orice caz, pe linia verosimilului, mai ales dacă luăm în considerare și relatările lui W. Dilthey care prezintă mediul politic și atmosfera intelectuală din vremea anilor petrecuți de Hegel și de tovarășii săi ca studenți la Tübingen, ca fiind deosebit de receptive influențelor revoluției și impregnate de ideile înnoitoare ale acesteia¹. Printre altele, studenții teologi au organizat în cadrul institutului lor din Tübingen și un club de discuții politice în care Hegel se remarcase, în mod deosebit, prin ținuta și ideile sale liberale în acord cu tendințele cele mai înaintate ale epocii². Influența Revoluției franceze îl va urmări pe Hegel de-a lungul întregii sale vieți, iar ecourile sale persistente străbat, într-o formă directă și mai pronunțată uneori, mai atenuată alteori, aproape întreaga sa operă de gînditor. Considerată din punct de vedere social-politic, gîndirea lui Hegel poate fi interpretată cu îndreptățire ca și comentariul filozofic al Revoluției franceze.

O înrudire intimă de vederi și opinii leagă strîns pe Hegel de marea Revoluție franceză. Toate drepturile pe care revoluția din 1789 le-a decretat în favoarea cetățenilor sînt puse sub auspiciile supreme ale rațiunii. Rațiunea pentru francezii care înfăptuiesc revoluția în stînga Rinului este, ca și pentru Hegel, immanentă ordinii sociale. În prelegerile de filozofia istoriei ținute către bătrînețe la Universitatea din Berlin, Hegel a salutat revoluția franceză considerînd-o „un minunat răsărit de soare. Toate ființele raționale au serbat această epocă. O emoție sublimă a domnit în acel timp, un entuziasm al spiritului a cutremurat lumea, ca și cînd abia acum s-ar fi înfăptuit împăcarea dintre divinitate și

¹ W. Dilthey, *Die Jugendgeschichte Hegels*, în *Gesammelte Schriften*, Band IV, Teubner, Leipzig und Berlin, 1925, p. 13.

² *Ibidem*, p. 7.

lume³. Și revoluția franceză, în ciuda tuturor răsturnărilor violente, iraționale, ce le-a determinat, și-a primit „primul impuls“, susține marele gânditor, tot de la filozofie „ca și înțelepciune a lumii“, „ca și raționalitate pură“ și, în consecință, are un caracter rațional, se întemeiază pe principiile rațiunii însăși⁴.

În aceeași operă Hegel formulează și ideea, născută sub influența copleșitoare a experienței istorice oferite de revoluție, că istoria universală este un tărîm al raționalității, că în cuprinsul ei se manifestă rațiunea însăși ca principiu ce guvernează realitatea, „rațiunea cîrmuiește lumea și astfel a cîrmuit și istoria universală. Față de această entitate generală și substanțială, în sine și pentru sine, toate celelalte sînt subordonate, o servesc și îi sînt mijloace. Însă această rațiune este imanentă în existența istorică și ea se împlinește în aceasta și prin aceasta“⁵.

Atitudinea lui Hegel față de Napoleon, de la ridicarea acestuia și pînă la doborîrea sa de către coaliția monarhilor feudali, constituită în „Sfînta Alianță“, dovedește nu numai că autorul „Prelegerilor de filozofia istoriei“ a aruncat priviri pline de interes asupra agității vieții social-politice care se desfășura în jurul său, dar a trăit cu intensitate și pasiune toate răsturnările contradictorii de situație ale momentului său istoric, s-a lăsat antrenat de acesta. Pentru Hegel, cel cucerit încă din tinerețe de idealurile revoluției, Napoleon face obiectul unei admirații entuziaste care, de multe ori ca și în cazul vestitei scrisori din 13 octombrie 1806, după lupta de la Jena, aproape nu cunoaște rezerve. Ca martor nemijlocit al evenimentelor petrecute, Hegel scrie prietenului său Niethammer, aflat la Bamberg, consemnînd toate cele petrecute aproape ca într-un jurnal de front, chiar în ziua în care „la Jena francezii s-au fortificat și Împăratul Napoleon a intrat între zidurile sale“. „Pe Împăratul — scrie în continuare Hegel —, acest spirit al lumii, l-am văzut călărind prin oraș în recunoaștere. Este, într-adevăr, o senzație minunată să vezi un asemenea individ care, aici, concentrat într-un punct, stînd pe cal, domină lumea și o stăpînește. Pentru prusaci, firește, nu a fost nici un pronostic mai bun; dar de joi pînă luni un asemenea progres n-a fost cu puțință decît datorită acestui bărbat extraordinar pe care nu e posibil să nu-l admiri“⁶. Oare, într-adevăr, Hegel vedea în Napoleon pe bărbatul care împlinește pentru germani același destin pe care l-a avut de realizat Filip al Macedoniei pentru greci, și îl vedea cu adevărat cu aceeași admirație cu care Aristotel îl privise pe Alexandru Macedon, se întrebă R. Haym⁷? Potrivit cu pozițiile generale ale filozofiei sale, în ochii lui Hegel Napoleon — numit și „acest

³ Hegel, *Prelegeri de filozofia istoriei*, Ed. Academiei R.S.R., București, 1968, p. 413.

⁴ *Ibidem*, p. 412—413.

⁵ *Ibidem*, p. 28.

⁶ K. Rosenkranz, *Hegels Leben*, Verlag von Duncker und Humboldt, Berlin, 1844, p. 229.

⁷ R. Haym, *Hegel und seine Zeit*, Verlag von Rudolph Gaertner, 1857, p. 258—259.

colos⁸ — nu este o persoană particulară oarecare, și nici o personalitate genială cum nu a mai apărut alta în istorie, ci chiar purtătorul imperativelor de progres ale acelei rațiuni absolute ce îndrumă realitatea pe căile progresului și desăvârșirii sale. Victoriile pe care Napoleon le-a cules pe cîmpiile de luptă ale Europei înseamnă pentru Hegel tot atîtea prilejuri de triumf ale rațiunii, angajată în distrugerea realităților social-politice iraționale ale fundalismului care, pierzîndu-și caracterul de necesitate ce le motivase existența, sînt condamnate să părăsească scena istoriei. Prin victorioasele campanii napoleoniene se înfăptuiește marsul glorios al rațiunii prin lume, drumul rațiunii finite omenesci către rațiunea infinită absolută în vederea împăcării finale dintre rațiune și realitate, cînd Rațiunea devine reală iar Realitatea rațională. Hegel va aplauda, fără rețineri de factură naționalist-germană, ocupația franceză, considerînd-o, în condițiile date, drept un adevărat factor de progres menit să lichideze lamentabila situație de înapoiere în care se zbătea Germania. „Un moment principal în constituie în Germania legile dreptului, care, firește, au fost prilejuite de oprimarea franceză, întrucît lipsurile unor instituții anterioare au ieșit atunci cu deosebire la iveală. Imperiul s-a descompus în state suverane. Relațiile de vasalitate au fost înlăturate, principiile de libertate ale proprietății și persoanei au fost declarate principii de bază. Fiecare cetățean are acces la funcțiile de stat...“⁹.

În timpul războaielor napoleoniene, statele germane, în cea mai mare parte a lor, aderă activ la coaliția feudală europeană contra Franței revoluționare ce transformă, dintr-o dată, Germania în cîmpul unor aprige dispute militare în cursul cărora feudalitatea germană își dezvăluie, din plin, slăbiciunea militară, economică și politică. Înfrîngerile suferite de germani în campaniile napoleoniene înseamnă și pentru Hegel un adevărat șoc ce l-a scos pe fostul seminarist de la Tübingen din entuziasmul tineresc în care l-au împins odinioară ideile revoluționare ce au pus în mișcare omenirea îndreptînd-o către un ideal superior de viață, spre a-l trezi la realitățile crude și triste ale Germaniei. Impresia dureroasă dar lucidă produsă de înfrîngerea în războaiele napoleoniene Hegel o va consemna încă din 1802 în „Die Verfassung Deutschlands“ (Constituția Germaniei). Sub presiunea imperioasă a realității create de victorioasa înaintare a armatelor lui Napoleon lucrarea începe cu un strigăt de stăpînită și lucidă durere prin constatarea decepționantă — „Germania nu mai este, mai mult, un stat“ (Deutschland ist kein Staat mehr!)¹⁰. Cu această lucrare, în evoluția gîndirii social-politice hegeliene se înregistrează o adevărată cotitură. Un prim strat al concepțiilor social-politice hegeliene îl formează ideile de tinerețe inspirate de admirația inflăcărată pentru antichitatea greco-latină și organizarea sa statală republicană, dar peste acest stat originar se așterne apoi influ-

⁸ Hegel, *op. cit.*, p. 417.

⁹ *Ibidem*, p. 420.

¹⁰ Hegel, *Werke*, I., *Frühe Schriften*, Suhrkamp Verlag, Frankfurt am Main, 1971, p. 451—611 și K. Rosenkranz, *op. cit.*, p. 235—246.

ența lecturilor făcute din Montesquieu și Rousseau, care-l conduc pe Hegel la ideea, specifică lumii moderne, de națiune¹¹. Temeiul oricărui stat este pentru Hegel național. Sarcina cea mai înaltă a oricărui popor în istorie este aceea de a se realiza sub forma unui stat național; statul reprezintă, așadar, adevărul realizat al unui popor. „În istoria universală nu se poate vorbi decât de acele popoare care au o existență statală“¹². Intoria universală însăși oferă panorama mișcătoare a succesiunii popoarelor constituite ca state ce-și trec unul altuia misiunea sacră pe care le-a încredințat-o spre înfăptuire spiritul lumii.

Conjugarea celor două idei, cea antică de stat și cea modernă de națiune, vor duce la unul din conceptele cele mai tipice ale filozofiei hegeliene a istoriei, acela de stat național. Sub certe aspecte, dezvoltarea gândirii social-politice hegeliene poate fi urmărită ca o oscilație nedecisă între cele două idei fundamentale care intră în componența sa, cea de stat și cea de națiune. În această privință, prin „Constituția Germaniei“ Hegel înfăptuiește un salt înainte în convingerile sale politice: gânditorul, care se lăsase, mai înainte, cucerit de spiritul antic republican, se oprește asupra realităților epocii sale istorice spre a se lăsa influențat de ele. Ideea speculativă a totalității poporului, de extracție antică, este abandonată în favoarea realității statului modern, definit în opoziție cu formele politice ale antichității. „Concepția statului este aceea care prevelează acum asupra ideii de popor: statul modern, ca mare organizație administrativă și militară, înlocuiește ideea antică de comunitate a unor cetățeni animați de același spirit. Hegel se va inspira cu hotărîre din „realități“, și va renunța la viziunea, probabil prea ideală, prea „frumoasă“ pentru timpurile moderne, a unui popor de cetățeni, a unui popor care să prezinte o totalitate morală“¹³. Pentru tînărul Hegel statul apăruse ca operă a cetățenilor săi, care nu cunosc o altă existență decât cea a colectivității în care ei se integrează organic, în modul cel mai firesc. Toți indivizii care alcătuiesc o colectivitate socială sînt acționați de același spirit care constituie spiritul popular (Volkgeist). Mai tîrziu, întrucît acest spirit se deosebește de la popor la popor, avînd particularități proprii, reprezentînd, adică, sub o formă colectivă, ceva determinat individual el devine spirit național, purtătorul trăsăturilor celor mai caracteristice ale unui popor, al specificului său național. În felul acesta, metamorfozele gândirii social-politice hegeliene duc de la ideea statului antic, a orașului-cetate republică la ideea de stat național. Concepțiile social-politice ale lui Hegel, cel matur, merg într-o direcție începută încă din tinerețe fără ca expresiile ei mai noi să lase de o parte idealul antic al statului în favoarea ideii mai moderne, ce se impune acum, a națiunii.

¹¹ V. Basch, *Les doctrines politiques des philosophes classiques de l'Allemagne*, Alcan, Paris, 1927, p. 113—114.

¹² Hegel, *op. cit.*, p. 41.

¹³ B. Groethuysen, *La conception de l'Etat chez Hegel et la philosophie politique en Allemagne*, în „Revue philosophique“, 1925, p. 186.

Cum am avut ocazia să vedem, ceea ce caracterizează însă situația social-politică a germanilor în momentul de cotitură istorică pe care Revoluția franceză îl impune omenirii este tocmai absența statului național ca realitate împlinită, efectivă, el rămânând deocamdată un simplu ideal național și o abstractă și speculativă idee de filozofie social-politică. Astfel stau lucrurile și în cazul lui Hegel. Prin compensare, eforturile gândirii hegeliene se concentrează înspre ideea de națiune sub forma credinței sale în misiunea culturală deosebită a poporului german. Un moment semnificativ în evoluția gândirii social-politice hegeliene de după victoriile mișcării de eliberare națională îl constituie lecția de deschidere susținută în 1806 la Universitatea din Heidelberg. În aceasta Hegel se așază oarecum deasupra statului, pe poziția filozofiei și a religiei. Referindu-se la germani, misiunea încredințată acestora de Spirit este aceea de a întreține focul sacru al rațiunii care spre a se păstra pe sine se folosește acum de serviciile ce i le aduce națiunea germană. Misiunea națională a germanilor este una pur filozofică și religioasă și nicidecum politică. „Hegel va concepe poporul german în afara oricărui stat, acesta nu mai este pentru el decât poporul spiritului”¹⁴. Ideea hegeliană a statului cultural (Kulturstaat) se lasă influențată de particularitatea cea mai specifică a dezvoltării istorice moderne a germanilor care prin progresele culturii lor naționale, începînd de la Leibniz și pînă la Aufklärung și Sturm und Drang, au reușit să dovedească că dacă Germania, în toată această perioadă a istoriei sale, este un gol politic, ea nici pe departe, nu reprezintă și un gol cultural. De aceea, cu mult înainte de a ajunge o realitate politică independentă, germanii vor deveni o realitate culturală (Kulturreich). Ei vor fi o națiune mai întii sub formă culturală (Kulturnation), pentru ca realizarea acesteia să ofere posibilitatea ca ei să se înfățișeze drept națiune și sub forma politică a statului. În fond, este vorba, cum credea și W. Windelband, de o anomalie ce constituie consecința unor cauze mult mai îndepărtate și mai grave¹⁵. Pornind de la revendicarea independenței culturale germane, prezentă ca tendință și în opera și activitatea lui Leibniz, afirmată mai apoi categoric și în programul mișcării Sturm und Drang, Hegel dă, prin pangermanismul său filozofic, expresia cea mai răspicată a unei întregi linii de mișcare a gândirii germane. Pentru Ch. Andler întreaga filozofie hegeliană promite un destin spiritual privilegiat, superior națiunii germane, fără ca această gloriificare a germanismului să constituie cuvîntul ultim al lui Hegel, concluzia ce se impune, cu necesitate, a întregului său sistem. În cartea sa, exegetul francez al lui Hegel consideră chiar că această apologie a germanismului, bazată pe exaltarea elementului tipic germanic (cum ar fi de exemplu, Reforma lutherană) l-ar fi împiedicat pe Hegel să înțeleagă just Revoluția franceză sau corelația individ-societate, soluționată de el altfel

¹⁴ M. Rosenzweig, *Hegel und der Staat*, vol. II, München und Berlin 1920, p. 32.

¹⁵ W. Windelband, *Die Philosophie im deutschen Geistesleben des XIX Jahrhunderts*, Tübingen, 1927, p. 40.

decît în tradiția europeană occidentală, și instituind astfel conflictul de idei între germanism și europeanism¹⁶.

Lección de deschidere susținută de Hegel la 22 octombrie 1818 la Universitatea din Berlin, cea mai mare a statului prusac, marchează o nouă etapă a dezvoltării gândirii sale social-politice. Între timp mișcarea de eliberare înlăturase cotropirea franceză napoleoniană, constituindu-se pe temelii naționale mai solide oferite de aceasta statul prusac ce joacă, pentru moment, un rol determinant în istoria germanilor. „Realitatea statului prusac l-a readus pe filozof pe drumul ce l-a urmat de la început“¹⁷. Investit cu înalta autoritate de filozof oficial al statului prusac, Hegel își începe lecția inaugurală prin a celebra afinitatea naturală dintre filozofie și stat, prin care trebuie să înțelegem că este vorba, bineînțeles, de afinitatea dintre propria sa filozofie și statul prusac¹⁸. „Și cu desebire acest stat, care m-a primit acum în sinul său, prin preponderența lui spirituală și-a cîștigat în domeniul realității politice greutatea pe care o are, devenind, ca putere și independență, egalul unor state superioare lui în ceea ce privește mijloacele lor materiale“¹⁹. Spiritul absolut ca esență a realității nu există în mod real decît sub o formă națională. În mișcarea sa continuă prin oceanul istoriei universale Spiritul absolut scoate de fiecare dată la suprafață ca un val trecător un anumit popor pe care-l așază în acel centru unde pulsează cel mai intens viața omenirii în acel moment istoric al ei. În geniul specific al acestui popor, în spiritul său național sînt sădiți germenii progresului viitor al omenirii. În prezent, crede Hegel, francezii sînt aceia care înfăptuiesc tendințele de progres ale Spiritului absolut. Dar tot el vede și posibilitatea transmiterii misiunii Spiritului absolut, astfel că în curînd „sceptra lumii“ va ajunge în mîna germanilor, iar după Hegel realizarea germană a spiritului absolut se deosebește, în mod necesar, de cea franceză. Conștientă de puterea și valoarea spiritului, națiunea germană pregătește momentul cînd imperiul gândirii se va putea înfăptui și afirma prin statul prusac pe care Spiritul absolut însuși îl recunoaște drept un produs al său. Germanii sînt aceia care s-au lăsat pătrunși în cea mai largă măsură de pasiunea cunoașterii și de patima adevărului. Marx și Engels au dezvăluit substratul reacționar și conservator al acestor idei ale lui Hegel care nu constituie decît o apologie a statului prusac²⁰, afirmarea unui pangermanism filozofic care va oferi mai tîrziu burgheziei germane imperialiste și justificarea pangermanismului ei politic.

Hegel nu mai separă mișcarea spiritului de viața social-politică concretă, nu rupe filozofia de realitate, ambele găsindu-și loc în unita-

¹⁶ Ch. Andler, *Le pangermanisme philosophique*, Conard, Paris, 1917, p. XXX.

¹⁷ M. Rosenzweig, *op. cit.*, p. 67.

¹⁸ J. Chevalier, *Historie de la pensée*, vol. IV, Flammarion, Paris, 1966, p. 18.

¹⁹ Hegel, *Logica*, Ed. Academiei R.P.R., București, 1962, p. 32.

²⁰ Karl Marx, Friedrich Engels, *Opere*, vol. 8, Ed. politică, București, 1960, p. 16.

tea superioară a Statului, Stat pe care regimul prusac l-ar fi realizat, după părerea sa, într-o manieră ireproșabilă. Revenirea la ideea de Stat și refacerea firului rupt al gândirii social-politice hegeliene acolo unde acesta s-a rupt prin desfășurarea evenimentelor realității germane, se realizează prin substituirea planului metafizic al unei tratări preponderent speculative cu un punct de vedere mai apropiat de realitate și adevărurile sale, și adaptat condițiilor istorice date. Prin statul prusac istoria își urmează din nou cursul firesc, dezvoltarea sa normală, crede Hegel, potrivit principiului rațional ce se încorporează în materia realității obiective și conform necesității sale interne. Hegel se concentrează asupra sensului și semnificației mai profunde a realităților istorice pe care le trăiește, care i se înfățișează ca unitate armonioasă a indivizilor în alcătuirea rațională a statului prusac, în care totul cade de acord cu principiile rațiunii, unde Ideea se întrepătrunde cu Realitatea confirmând identitatea fundamentală Realitate=Rățiune²¹. În această fază a gândirii hegeliene ideea etatistă, în forma concretă pe care ea o îmbracă în cadrul statului prusac, se arată suficient de largă pentru a concilia ideea mai veche a statului (— devenit acum statul prusac —) cu ideea afirmată și ea de Hegel a misiunii culturale spirituale superioare a națiunii germane, misiune care se realizează în expresia sa definitivă, chiar prin filozofia lui Hegel. Noul concept al statului, așa cum este acesta definit în paginile „Principiilor filozofiei dreptului“, însușește toate modificările etapelor anterioare ale evoluției hegelianismului: statul nu constituie doar un fenomen propriu-zis politic și juridic. El este în mod esențial un tot, la fel ca politeia antică, invocată de Pericle în faimosul discurs funebru pe care îl pune în gura sa Tucydide. Reținând dimensiunea spirituală a statului, a cărui notă definitorie rămâne acum aceea de a fi un fenomen cultural, Hegel accentuează și ideea complementară a caracterului unitar al statului, dând o replică compensatorie în raport cu situația reală de dezordine și hazard, de anarhie individuală existente mai înainte de Imperiul german²². Se pare că evoluția ideilor social-politice hegeliene a suferit o ruptură de continuitate, Hegel eliminând, pentru moment, ideea de Stat din planurile de mișcare ale gândirii sale pentru a o regăsi în contact cu realitatea germană și a o plasa, de data aceasta, în noua sa formă de realizare, în însuși nucleul concepției sale social-politice. De fapt, cum remarcă B. Goethuysen²³, se petrece un caz tipic hegelian de unire dialectică a două momente opuse de gândire din evoluția hegelianismului în sinteza lor superioară. Inspirat de lumea antică, Hegel a ajuns, cum am văzut, la ideea unui stat ideal ca unitate a tuturor indivizilor, a cetățenilor săi, sub forma popoului, conceput ca „totalitate morală“. Realitatea istorică în care se punea în pericol existența politică statală a națiunii sale germane îl înde-

²¹ Hegel, *Principiile filozofiei dreptului*, Ed. Academiei R.S.R., București, 1969, p. 17.

²² J. Ph. Guinlé, *Reflexions sur l'Etat hegelien*, în *Les Études Philosophiques*, II, 1980, p. 157.

²³ B. Goethuysen, *op. cit.*, p. 158.

părtează pe Hegel de o asemenea concepție despre stat, apropiindu-l de una elaborată mai realist și concepută în acord cu condițiile social-politice oferite de epoca modernă a istoriei universale. Prin concepția sa ultimă, cea relativ la statul prusac, Hegel va realiza sinteza între ideea antică de stat și realitatea social-politică oferită de propria sa națiune în epoca istorică pe care o trăiește.

GESCHICHTE UND STAATSAUFFASSUNG BEI HEGEL

(Z u s a m m e n f a s s u n g)

Der Aufsatz analysiert die Hegels Staatsauffassung und beweist dass sie eine Synthese zwischen der altgriechische Staatsauffassung und der sozial-politische Wirklichkeit seiner Nation realisiert.

FLORIAN ȘTEFĂNESCU-GOANGĂ
100 JAHRE SEIT SEINER GEBURT

AL. ROȘCA, A. CHIRCEV, I. RADU

Es ist bekannt, daß die Geschichte der Psychologie als eigenständige Wissenschaft nicht länger als ein Jahrhundert zurückreicht. Im Jahre 1879 entstand in Leipzig, von W. Wundt geschaffen, das erste experimentalpsychologische Laboratorium der Welt, wo eigentlich die erste Garnitur glänzender Psychologen in aller Welt ausgebildet wurden. Zu den begeisterten jungen Menschen, die sich zwecks Studium und Forschung in diesem weltersten Laboratorium einfanden, zählt auch der Rumäne Florian Ștefănescu-Goangă, welcher dann, zum Professor an die Universität von Cluj/Klausenburg berufen (1919), das Rüstzeug dieser neuen experimentellen Ausrichtung und Ausbildung mitbrachte.

Fl. Ștefănescu-Goangă wurde am 5. April 1881 in Curtea de Argeș geboren und besuchte das Lyzeum und die Universität in Bukarest, wo er 1904 sein Studium an der philosophischen Fakultät abschloß. Kurze Zeit wirkte er als Lyzeallehrer und reiste dann zwecks Weiterführung seiner Studien nach Deutschland zum bereits erwähnten Institut Wundts, wo er 1911 den Dokortitel (Dr. phil.) mit der Dissertation: *Experimentelle Untersuchungen zur Gefühlsbetonung der Farben* erwarb. Diese Forschung, die sich der besonderen Wertschätzung seines Meisters erfreute und in der bekannten Zeitschrift „Psychologische Studien“ veröffentlicht wurde, gilt als schöpferischer Beitrag und wird in großen Synthesewerken zur Psychologie der Affektivität als solcher anerkannt. Sie wird von G. Dumas in seinem berühmten Handbuch der Psychologie (1932) und später von S. L. Rubinstein in den „Grundlagen der Allgemeinen Psychologie“ (1940) zitiert. Neuerdings wird die Arbeit von A. M. J. Houben im VI. Band „Psychologische Diagnostik“ im „Handbuch der Psychologie“ (1964) und von H. und S. Kreidler in „Psychology of the Arts“ (1972) angeführt. Diese Studie hat interessante Anwendungsmöglichkeiten im Bereich der Ergonomie und Ästhetik.

In die Heimat zurückgekehrt und zum Professor an die Universität von Cluj berufen, wird Fl. Ștefănescu-Goangă 1921 ein psychologisches Labor neben dem Fachlehrstuhl einrichten, woraus ein Jahr später das erste Institut für experimentelle und angewandte Psychologie Rumäniens hervorgeht. Einheimische Beiträge zur Geschichte der Psychologie nennen Fl. Ștefănescu-Goangă zu Recht den Begründer der experimentellen Psychologie in unserem Land, da sein Werk epochemachend für die Einführung und Entwicklung der psychologischen Forschung in Rumänien ist. Das größte Verdienst des klausenburger Professors besteht darin, eine „psychologische Schule“ in der Universitätsstadt Cluj begründet und während zweier Jahrzehnte eine ganze Reihe hervor-

ragender junger Psychologen ausgebildet zu haben, „von denen manche bis heute die rumänische Psychologie verdienstvoll vertreten“ (T. H e r s e n i, 1980, S. 244). Nach fruchtbarer und hervorragender Lehr- und Forschungstätigkeit verschied Fl. Ștefănescu-Goangă im Jahr 1958.

Im Abstände von mehr als zwei Jahrzehnten kann sein Werk objektiver gewürdigt werden. Charakteristisch für die Tätigkeit des Lehrstuhls und des Instituts für Psychologie unter der Leitung von Professor Fl. Ștefănescu-Goangă ist die strenge Einordnung der Forschungen in das Paradigma der modernen Wissenschaft, gekennzeichnet durch die methodologische Verbindung von Experiment und statistisch-mathematischem Rüstzeug. In dem Vorwort zur Arbeit von N. Mărgineanu „Elemente de psihometrie“ (Elemente der Psychometrie) betont Fl. Ștefănescu-Goangă im Jahre 1938: „Die Psychologie ist heute eine exakte Wissenschaft... Daß sie als solche anerkannt wird, hat zwei Gründe: die experimentelle Methode und die statistische Methode“. Der Wundtschen Schule verdankt der klausenburger Professor die unerschütterliche Überzeugung von der Exaktheit der experimentellen Methode, und von der englischen Psychologenschule (Galton, Spearman, Pearson) übernimmt er das Vertrauen in die statistische Methode. Im genannten Vorwort findet sich das Bekenntnis: „Da ich von Anfang an sowohl die Bedeutung der experimentellen als auch die der statistischen Methode erkannte, war mein Bestreben, die Tätigkeit des Instituts... auf beide Methoden zu gründen... Die im Institut unter meiner unmittelbaren Anleitung erstellten Arbeiten erbringen den Beweis dafür“. (S.V.). Tatsächlich stellen zwei Jahrzehnte kollektiven Bemühns die rumänische Psychologie in den Gesichtskreis der zeitgenössischen Forschung.

Heutzutage erscheinen uns experimentelle Untersuchungen auf dem Gebiet der Psychologie als selbstverständlich. Jedoch in jener Zeit (den 20-er und 30-er Jahren des XX. Jahrhunderts), als an einigen Lehrstühlen spiritualistische Auffassungen des Seelischen vertreten wurden, als die objektive Analyse psychologischen Geschehns durch metaphysische Spekulationen verdrängt waren, zeugte das Programm des Professors und Wissenschaftlers Fl. Ștefănescu-Goangă zweifellos von Unerschrockenheit, moralischer Stärke und wissenschaftlicher Redlichkeit. Die Würdigung eines Amtskollegen von der Universität kennzeichnet den klausenburger Psychologen mit folgenden Worten: ein methodischer Geist, von strengem, beharrlichem, zähem Charakter, von zwingender Logik im konkret Erarbeiteten, erleuchtet von den edlen Zielen, die er verfolgt und unabdingbar entschlossen verwirklicht hat. „Seine Logik ist die zwingende Logik der materiellen Welt“ (E. S p e r a n t i a, 1967).

In der theoretischen Sicht des klausenburger Wissenschaftlers steht der Mensch und die menschliche Problematik im Vordergrund wissenschaftlicher Erkenntnis, eine Ausrichtung, die mit der Förderung des wissenschaftlichen Humanismus unserer Tage übereinstimmt. Er versteht die Psychologie in ihrer vornehmlichen Aufgabe als das, die von den einzelnen Fachgebieten erbrachten Erkenntnisse vom Menschen,

vereinigende Gebiet. „Unter allen Wissenschaften, die sich mit dem Studium des Menschen befassen — bemerkt Fl. Ștefănescu-Goangă (1938) — ist es die Psychologie, die in höherem Maße als jedwelche andere von ihnen zu dieser einheitlich gebündelten Erkenntnis der menschlichen Natur und der Gesetze, die unser Tun in Wechselbeziehung zur erlebten physischen und sozialen Umwelt gelangt ist, denn sie berücksichtigt... in allen bisher versuchten Synthesen sämtliche Ergebnisse der übrigen Wissenschaften“ (S. 4—5).

Das wissenschaftliche Werk des Professors Fl. Ștefănescu-Goangă umfaßt gleichermaßen die Gebiete der experimentellen sowie der angewandten Psychologie. Die psychologische Erkenntnis — in seinem Werk — „bezieht sich nicht auf den Menschen im Allgemeinen, außerhalb von Zeit und Raum, der eine reine Abstraktion unseres Denkens ist, sondern auf den wirklichen, greifbaren Menschen, das konkrete Individuum, so wie es in der Wirklichkeit lebt, in einer bestimmten Umwelt und zu einer bestimmten Zeit“ (Cuvînt înainte — Vorwort, 1938, S. 5).

Die Fragen, denen er in seinen Untersuchungen Vorrang gab, finden ihren Ausdruck in einer Reihe von Arbeiten: *Selectiunea capacităților și orientarea profesională* — Die Auswahl der Fähigkeiten und die Berufsberatung (1929, 1933), *Instabilitatea emotivă* — Die emotionale Instabilität (1936), *Adaptarea socială* — Die soziale Anpassung (1938), *Măsurarea inteligenței* — Die Intelligenzmessung (1940, 1945), von welchen einige unter Mitarbeit seiner Schüler entstanden. Dazu kommen die Erarbeitungen von Untersuchungsbehelfen (Tests, Fragebogen, Beobachtungsbogen u.s.w.) zwecks Untersuchung der Persönlichkeit, verschiedener geistiger, emotioneller und motorischer Funktionen. Zu berücksichtigen ist zudem, daß in dieser Zeit unter Anleitung des Meisters im Verlag des Psychologischen Instituts auch 30 Arbeiten seiner Schüler erschienen sind, als Ergebnis von Untersuchungen in verschiedenen Bereichen der experimentellen und angewandten Psychologie. Sämtliche Untersuchungsergebnisse haben seinerzeit verschiedenen Gebieten praktischer Tätigkeiten gedient — Unterrichtswesen, Industrie, Medizin, Transportwesen, Handel u.a. Durch ihre Thematik entwickeln die veröffentlichten Arbeiten etliche Gebiete der Psychologie: von den Darstellungen einiger Denkströmungen (Gestaltpsychologie, Psycho-technik in Deutschland), zu Fragen der Wirtschaftspsychologie (Psychologie der Werbung) bis zu Fragen der forensischen Psychologie (Psychologie der minderjährigen Rechtsbrecher, der Zeugenaussage), der Sozialpsychologie (Führerschaft bei Kindern, soziale Einstellung, der Schüler als Leader) u.s.w.

Beginnend mit dem Jahre 1938 gibt das Institut die „Revista de psihologie“ (Zeitschrift für Psychologie) heraus, die regelmäßig 12 Jahre lang erscheint. Durch ihre Verbreitung in weiten Kreisen der Lehrerschaft, der Psychologen sowie anderer Berufsgruppen bietet die Zeitschrift ihren Nutznießern die neuesten Erkenntnisse der Psychologie, informiert über rezente Errungenschaften der Forschung im In- und

Ausland. Das Ansehn, dessen sich die Zeitschrift erfreute, erhellt aus der Mitarbeit. von Psychologen, Autoritäten von Weltruf — Piéron, Spearman, Allport, Thurstone, Krueger u.a. — sowie aus dem beeindruckenden Umfang des Fachzeitschriftenaustausches mit dem Ausland. Die Anzahl der Veröffentlichungen (34 Bände) und dazu die etwa 50 Nummern der Zeitschrift erscheinen praktisch betrachtet in nur zwei Jahrzehnten und belegen die fruchtbare und angespannte schöpferische Leistung des Psychologenteams unter der Leitung von Professor Fl. Ștefănescu-Goangă.

Gleichzeitig entfaltete Professor Fl. Ștefănescu-Goangă eine fruchtbare und verdienstvolle Lehrtätigkeit. Seine Vorlesungen über allgemeine, differentielle, individuelle und soziale Psychologie gestaltete der klausenburger Psychologe zu wahren — allerdings stellenweise eklektizistischen-Synthesen der repräsentativsten Errungenschaften der zeitgenössischen psychologischen Forschungen, die auf verschiedenen Bezugsebenen und Stufen die Daten der Biologie, Neurophysiologie, Genetik, des Strukturalismus, der Sozialpsychologie und Anthropologie eingliederten. Fl. Ștefănescu-Goangă verfocht den Standpunkt einer auf die Prinzipien des Determinismus, der Entwicklung, der Zwischenwirkung von Organismus und Umwelt, der angeborenen und umweltbedingten Faktoren, der individuellen und sozial-kulturellen Elemente begründeten Psychologie. Ein Leitmotiv seiner Vorlesungen war das Problem der Motivation, das in der Folge der nachstehenden Begriffsreihe konkretisiert wurde: Bedürfnisse → Antriebe → Wünsche → Bestrebungen → Ideale, also Begriffe, die die Grundpfeiler menschlichen Verhaltens ausdrücken. Die Vorlesungen wurden durch Seminare und insbesondere durch praktische Arbeiten gestützt, die ursprünglich vom Professor persönlich angeleitet wurden. Das Laboratorium des Lehrstuhls stand den Studenten zur Durchführung von Experimentalarbeiten, zum Sammeln des Tatsachenmaterials für die Seminarreferate und Diplomarbeiten jederzeit offen — eine wichtige Vorbedingung für die wissenschaftliche Ausbildung der Studenten. Unter diesen wählte sich der Professor seine Mitarbeiter, führte sie in die wissenschaftliche Dokumentationstechnik ein, in die Laboratoriumstechnik, die Methodologie des Sammelns, der Auswertung, der wissenschaftlichen Verallgemeinerung des Datengutes. Dazu kommt noch die Mitarbeit der Studenten an der Zeitschrift des Instituts, zuerst mit Rezensionen, bibliographischen Zusammenfassungen, später mit persönlichen Beiträgen, und damit wurde ihnen das Feld geboten, im Bereich der Wissenschaft hervorzutreten und Bestätigung zu finden.

Dieses Bemühen um die wissenschaftliche Bildung der Jugend und die Förderung der verdienstvollsten jungen Menschen kennzeichnet auch die Tätigkeit von Professor Fl. Ștefănescu-Goangă in seinen Leitungsfunktionen, die er zusätzlich innehatte. Als Rektor der Universität (1932—1940) ist er durchaus dagegen, daß nur die Bemittelten eine akademische Bildung genießen können. In diesem Sinne hob er die Notwendigkeit hervor, daß sich die Universität „die notwendigen

Geldmittel beschaffen muß, um die armen aber sehr tüchtigen Studenten zu unterstützen, denn es ist zutiefst unmoralisch und äußerst schädlich, daß die begabtesten Söhne der Nation wegen Armut von den Hochschulstudien und somit auch von einer Leitungsrolle in Gesellschaft und Staat ausgeschlossen werden“ (Rede zur Eröffnung des Hochschuljahres 1932—1933). Für dieses Ziel kämpfte er beharrlich und bezeugt damit eine zutiefst demokratische Einstellung. In seinem Buch „*Selecțiunea capacităților și orientarea profesională*“ („Die Auswahl der Fähigkeiten und die Berufsberatung“) (1929) formuliert der klausenburger Professor überzeugend die wissenschaftliche Argumentation einer vollen Verwertung aller Fähigkeiten der Nation: „Wir können uns den Luxus nicht leisten, die Talente und höheren menschlichen Energien, die unerkannt im riesigen Speicher unserer Nation liegen, im Dunkeln und ungenutzt zu lassen; wir dürfen auch nicht gleichgültig bleiben gegenüber der riesigen Verschwendung seelischer Kräfte, die aus ihrer zufälligen Verteilung entspringt . . .“ (S. 71). Ein solcher Standpunkt kann gewissermaßen als eine Vorwegnahme gegenwärtiger Forderungen betrachtet werden, das schöpferische Potential der Nation möglichst vollständig auszuwerten, indem solche Talente ermittelt und gefördert werden, die zum Fortschritt der Wissenschaft im heutigen Wettstreit der Nationen ihren Beitrag leisten können.

Hundert Jahre nach seiner Geburt ist Fl. Ștefănescu-Goangă als einer der großen Lehrer der klausenburger Universität einzuschätzen, als ein tatkräftiger Leiter dieser Lehranstalt, als Wissenschaftler von außergewöhnlichen Eigenschaften, als Schöpfer einer Schule im Bereich der Psychologie, als führender Gestalter und Kämpfer für die Belange der studierenden Jugend, mit dem Ziel, dieser die materiellen und geistigen Voraussetzungen für Studium und Leben zu schaffen. Eine Persönlichkeit mit konsequent demokratischer Einstellung, die verschiedene Merkmale in Stellungnahmen und zahlreichen Handlungen in Bezug auf Bewegungen und Ereignisse der Zeit bezeugt wurde, zählt Fl. Ștefănescu-Goangă zu dem Begründern der klausenburger Universität, zu den ersten Wegbereitern der rumänischen Psychologie, dessen Wirken beispielhaft bleibt.

BIBLIOGRAPHIE

1. T. Herseni, *Cultura psihologică românească*, Ed. științifică și enciclopedică, București, 1980.
2. A. I. Roșca, M. Bejaț, *Psihologia*, in *Istoria științelor în România*, Ed. Academiei R.S.R., București, 1976.
3. E. Speranția, *Figuri universitare*, Ed. tineretului, București, 1967.
4. Fl. Ștefănescu-Goangă, *Selecțiunea capacităților și orientarea profesională*, Tip. „Cartea Românească“ S.A., Cluj, 1929.
5. Fl. Ștefănescu-Goangă, *Discurs inaugural cu ocazia deschiderii solemne a anului universitar*, „Anuarul Universității“, 1932—1933, Cluj, 1933.

6. Fl. Ștefănescu-Goangă, *Cuvînt înainte*, „Revista de Psihologie“, nr. 1, 1938.
7. Fl. Ștefănescu-Goangă, *Prefață*, in N. Mărgineanu, *Elemente de psihometrie*, Ed. Institutului de psihologie al Universității din Cluj, 1938.

FLORIAN ȘTEFĂNESCU-GOANGĂ — 100 DE ANI DE LA NAȘTERE

(Rezumat)

La primul laborator de psihologie experimentală din lume — creat în 1879 la Leipzig — s-a format cea dintîi pleiadă de psihologi de pe glob, printre care se numără și românul Florian Ștefănescu-Goangă, devenit apoi (în 1919) profesor la Universitatea din Cluj. La institutul amintit obține psihologul român, în 1911, titlul de doctor în filosofie cu teza „Cercetări experimentale asupra tonalității afective a culorilor“, citată de prestigioase lucrări de sinteză pe plan mondial. Ca profesor și apoi ca rector al Universității clujene, marele merit al lui Ștefănescu-Goangă este de a fi înființat primul institut de psihologie experimentală și aplicată din România și de a fi creat o adevărată „școală de psihologie“ la Cluj, orientînd cercetarea concretă pe făgașul unei metodologii moderne, care îmbină experimentul cu aparatul statistico-matematic. Într-un răstimp de cca 2 decenii, colectivul de psihologie condus de Ștefănescu-Goangă a publicat 34 de cărți de valoare, a editat o revistă proprie timp de 12 ani (1938—1949) și a elaborat numeroase mijloace de psihodiagnostic. Pe lîngă teza de doctorat, care a apărut în „Psychologische Studien“, profesorul clujean a mai publicat *Selecțiunea capacităților și orientarea profesională* (1933), *Instabilitatea emotivă* (1936), *Adaptarea socială* (1938) și *Măsurarea inteligenței* (1940), dintre care unele în colaborare cu elevii săi.

Personalitate cu atitudini consecvent democratice. Fl. Ștefănescu-Goangă — aflat în funcții de conducere — a fost un organizator de frunte și militant pentru cauza tineretului studios pentru a-i asigura condiții materiale și spirituale pentru studiu și viață.

FL. ȘTEFĂNESCU-GOANGĂ AUTOR AL PRIMEI SCĂRI
DE INTELIGENȚĂ DIN ROMÂNIA

TIBERIU KULCSÁR

Psihologia cultivată de Ștefănescu-Goangă este deopotrivă experimentală și aplicată. Fiind la curent cu progresele psihologiei vremii sale, el a abordat diverse probleme practice. Preocupările sale preferate vizau însă aplicarea psihologiei la învățămînt; a fost absorbit de ideea diferențierii învățămîntului, ceea ce constituie de fapt cheia succesului școlar. Dar, după cum se știe, tratarea diferențiată a elevilor presupune cunoașterea lor, mai cu seamă a nivelului lor mintal. Iată, motivul pentru care psihologul clujean pleda pentru generalizarea în școală atît a examinărilor psihologice, cît și a unei fișe de observație destinată cunoașterii elevului. În cursul cercetărilor sale a stabilit distribuția normală a CI¹ la teste de inteligență de dificultate medie, arătînd — pe baze statistice riguroase — că în populația neselecționată de copii 20% sînt debili mintali și alți 20% eminenti, adică superior dotați. Pornind de la multiple date experimentale, care relevau diferențele individuale legitime existente în cadrul populației de vîrstă școlară Ștefănescu-Goangă propunea înființarea de școli sau de clase paralele pentru copii debili mintali, precum și pentru cei superior dotați. Deci, profesorul clujean a gîndit problemele învățămîntului prin prisma poziției sale psihologice: „credeam — spunea în una din expunerile sale — că metoda experimentală trebuie aplicată și în direcția psihologiei individuale și diferențiale... Atenția mea a fost de la început atrasă și de faimoasele cercetări ale lui Binet din Franța și ale lui Galton din Anglia, care dădeau cuvenita importanță tocmai aspectului individual și diferențial al fenomenelor sufletești“ (după A. I. Roșca, M. Bejaț, 1976, p. 91—92).

Atît cercetările lui A. Binet (1857—1911), cît și cele ale lui Fr. Galton (1822—1911) — considerate clasice în literatura de specialitate — vizau cunoașterea aptitudinilor, măsurarea inteligenței, problemele care, datorită implicațiilor lor practice, îl preocupau în cel mai înalt grad pe Fl. Ștefănescu-Goangă. O mare parte din activitatea sa, ca și a colectivului pe care l-a condus, a fost consacrată creării și adaptării instrumentelor de lucru, a mijloacelor de investigație: teste, chestionare, fișe de observație ș.a. Dintre toate aceste instrumente psihodiagnostice de cel mai mare interes este și rămîne versiunea românească a testului Binet—Simon, adică *Scara metrică pentru măsurarea inteligenței*, prima scară de inteligență adaptată complet la condițiile socio-culturale ale României. „Acum — scria Ștefănescu-Goangă în 1940 — după 15 ani de cercetări și încercări, de verificări și etalonări, am reușit să ter-

¹ CI = coeficient de inteligență.

min și să pun la punct scara metrică de tip Binet, pentru măsurarea inteligenței, care constituie metoda fundamentală și indispensabilă în toate cercetările referitoare la măsurarea nivelului mintal și la stabilirea coeficientului de inteligență“ la persoanele între 3 și 15 ani, respectiv la adulți.

Psihologul clujean era conștient de valoarea diagnostică a testului elaborat de A. Binet. Iată ce scria el încă în 1929: „Ceea ce învățătorul putea constata după o observare îndelungată de luni și ani de zile, psihologul înarmat cu metoda lui Binet putea stabili după o examinare numai de o singură oră“ (Fl. Ștefănescu-Goangă, 1929, p. 10).

Începând încă din 1925 Fl. Ștefănescu-Goangă era preocupat de adaptarea testului Binet. „În nici un domeniu — scria el în 1929 — Psihologia contemporană n-a realizat progrese mai mari, mai semnificative și cu urmări practice mai considerabile, ca în domeniul referitor la studiul și metodele de măsurare a inteligenței“ (p. III). Iată, doar câteva din acele progrese înregistrate în psihologia inteligenței care l-au impulsionat pe Ștefănescu-Goangă în adaptarea scării Binet și în alte cercetări psihologice:

- în 1911, în Franța, A. Binet — în colaborare cu Th. Simon — publică forma definitivă a primei scări de inteligență în istoria psihologiei; acest test este prototipul cel mai reușit al măsurării aptitudinilor intelectuale; scopul nemijlocit al creării scării Binet a fost identificarea exactă și rapidă a copiilor întârziți mintali, în vederea orientării lor spre clase speciale;

- în 1912, în Germania, F. Kuhlmann realizează o adaptare, o revizuire reușită a scării Binet—Simon;

- în S.U.A., în 1916, respectiv în 1937 L. M. Terman aduce contribuții esențiale în perfecționarea scării Binet—Simon;

- din 1921 L. M. Terman, finanțat de fondul de ocrotire publică al orașului New York, se lansează într-un studiu ambițios: identificarea și urmărirea longitudinală a cca 1 500 subiecți superior dotați, adică cu $CI \geq 140$.

La acestea se adaugă succesele obținute începând din 1904 de școala factorială britanică și apoi după 1930 de cea americană în studierea structurii aptitudinilor ș.a.

Progresele înregistrate în cercetările menționate au servit în esență la fundamentarea științifică a orientării școlare și profesionale. După Ștefănescu-Goangă criteriul de selecție și orientare școlară este în esență nivelul mintal al copiilor. Deci, adaptarea scării Binet—Simon nu era un scop în sine. În ultima instanță această sarcină a fost subordonată orientării școlare a tineretului, întrucât măsurarea nivelului mintal servea drept criteriu al activității de orientare.

Dar „măsurarea“ inteligenței diferă în mod esențial de măsurarea unor parametri fizici (ca greutatea ori înălțimea etc.) deoarece în psihologie măsurarea nu se bazează pe unități propriu-zise, ci pe raportări interindividuale. În consecință, testul este un instrument de măsurare foarte relativ, care furnizează criterii și repere necesare ierarhizării persoanei în interiorul grupului său de vîrstă, sex, profesiune etc. Acesta

este motivul pentru care „nici o scară de inteligență, oricât ar fi ea de perfectă nu se poate aplica în altă țară, fiindcă alcătuirea ei... nu depinde numai de considerații și criterii generale de ordin științific, ci într-o bună măsură de realitățile psihologice și sociale ale fiecărei țări, pînă la un oarecare punct chiar de structura socială și nivelul cultural al populației căreia scara respectivă urmează să i se aplice“ (F. I. Ștefănescu-Goangă, 1940, p. 6). Iată de ce și-a propus psihologul clujean adaptarea, revizuirea și etalonarea scării Binet la condițiile noastre, activitate care s-a desfășurat în trei etape. În prima etapă — arată Ștefănescu-Goangă (1940) — „a trebuit să citesc toată literatura și lucrările ce s-au făcut în această direcție, să adun un număr considerabil de teste, să aleg din acestea pe cele mai potrivite... să născocesc teste noi... Am ales în total 120 de teste, pentru care am confecționat materialul necesar și am întocmit instrucțiunile și tehnica de aplicare“ (p. 13). Menționăm că psihologul român s-a inspirat îndeosebi din revizuirile și îmbunătățirile aduse scării Binet de către F. Kuhlmann și apoi de L. M. Terman, dar totodată el cunoștea și celelalte revizuiți, adaptări realizate de O. Bobertag (Germania), C. Burt (Anglia), J. P. Herring (S.U.A.), G. A. Jaederholm (Suedia), M. Eltes (Ungaria), F. Weigl (Germania), R. M. Yerkes (S.U.A.) ș.a. În cea de-a doua etapă, s-a trecut la standardizarea procedurii prin încercări și verificări de teren, deci pe bază de cercetări și examinări premergătoare. Materialul necesar, instrucțiunile și tehnica de aplicare au putut lua formă definitivă doar după aceste examinări de probă. Cele 120 de teste luate inițial în considerare au fost aplicate — sub conducerea lui Ștefănescu-Goangă — de colaboratorii săi (Al. Roșca, M. Beniuc, S. Cupcea, D. Todoran ș.a.) la o populație neselectată de copii și adolescenți (N = peste 900) din toate ținuturile țării și din toate straturile sociale, atît la sate cît și în orașe. În ultima etapă s-a trecut la ordonarea materialului și la etalonarea testelor. Din cele 120 de teste alese în prima etapă au fost păstrate în final doar 87, care au corespuns criteriilor de validare.

Rezolvarea celor 87 de teste cuprinse în versiunea românească a scării Binet—Simon depinde de diverse procese, funcții intelectuale, cum ar fi de exemplu memoria intuitivă și cea verbală, limbajul, gîndirea concretă și cea abstractă, spiritul de observație, capacitatea de percepție și reprezentare spațială ș.a. Deci, scara adaptată sub conducerea psihologului clujean este un test de inteligență globală.

Astfel, în 1940, școala psihologică din Cluj, condusă de Ștefănescu-Goangă, ne-a pus la dispoziție o formă adaptată, revizuită, completată și îmbunătățită a scării Binet. Pe lîngă multiplele îmbunătățiri de conținut și de structură aduse formei originale a testului, versiunea românească cuprinde și o fișă de observație a conduitei în timpul examinării, pe baza căreia psihologul își poate face o impresie generală și provizorie asupra întregii personalități a subiectului. Cu ajutorul scării adaptate de Ștefănescu-Goangă un psiholog format, cu experiență, poate cunoaște rapid și exact atît nivelul inteligenței, cît și gradul eventualelor disfuncții mintale ale subiecților de la 3 la 15 ani. Dar, din

păcate, de-a lungul celor 40 de ani care au trecut de la apariția versiunii românești a scării Binet—Simon, aceasta nu a fost revizuită nici odată, ceea ce duce la perimarea ei treptată.

Firește, nu este locul să dezbaterem aici întreaga concepție a lui Ștefănescu-Goangă despre inteligență, care era tributară pozițiilor în vogă atunci: exagerarea rolului eredității în determinarea capacităților mintale; simplificarea fenomenelor psihice complexe; încrederea nemărginită în posibilitatea măsurării inteligenței, a aptitudinilor, a trăsăturilor de personalitate etc. Cert este că în fața structurii complexe a psihicului uman sînt promițătoare acele concepții psihologice care abordează mai nuanțat problema inteligenței, a debilității mintale, a supradotării etc. Astfel, de exemplu, D. O. Hebb în 1949 distinge inteligența „A” și „B”, cărora le corespunde distincția, familiară geneticienilor, între genotip și fenotip. Inteligența „A” nu poate fi măsurată, iar nivelul inteligenței „B” — care este accesibil evaluării psihometrice — nu indică în mod necesar nivelul inteligenței „A” (D. O. Hebb, 1973). Abaterile frecvente dintre inteligența „B” și imaginea ei văzută prin prisma testului, se datoresc erorilor posibile de eșantionare a sarcinilor psihometrice și erorilor de măsurare care pot să apară în cursul unei testări particulare. Pentru a desemna imaginea inteligenței „B” — evidențiată prin aplicarea testelor de inteligență „bune” — P. E. Vernon (1969) introduce termenul de inteligență „C” (reușita la test, etatea mentală, coeficientul de inteligență). Prin diferențierea inteligenței „B” și „C”, Vernon atrage atenția în mod indirect asupra unor imperfecțiuni psihometrice, a căror depășire rămîne o sarcină viitoare dificilă a psihologiei.

În concepția lui Fl. Ștefănescu-Goangă — ca dealtfel și în concepția lui A. Binet, Ed. Claparède, W. Stern ș.a. — esența inteligenței constă în rezolvarea de probleme (teoretice sau practice). Iată motivul pentru care majoritatea testelor de inteligență create sau adaptate sub conducerea psihologului clujean vizează tocmai capacitatea de adaptare a subiectului la situații-problemă. În pofida optimismului naiv cu care Ștefănescu-Goangă a îmbrățișat tot instrumentarul psihodiagnostic, el era conștient de fragilitatea metodei testelor în fața complexității inteligenței umane. În 1929, prefațînd cartea lui L. Rusu, intitulată *Selecția copiilor dotați*, Ștefănescu-Goangă scria: „Cine cunoaște mai de aproape greutatea cercetărilor experimentale de natura celor cuprinse în lucrarea de față, cine știe ce serioasă pregătire științifică, teoretică și tehnică trebuie să posede cel care le întreprinde și de ce înalt simț de conștiinciozitate și onestitate științifică trebuie să fie stăpînit cel care se avîntă pe acest teren, își poate mai bine da seama de valoarea acestei lucrări și de contribuția serioasă ce ea înseamnă pentru psihologia experimentală și aplicată din România” (p. VI—VII).

Firește, concepția despre inteligență și testele de inteligență, s-a schimbat considerabil din anii '20, dar problemele întrezărite de Ștefănescu-Goangă, cu decenii în urmă, nu și-au pierdut nici importanța și nici actualitatea. Menționăm dintre acestea doar pe cele mai importante. În 1929 el cerea, de exemplu, instruirea și educarea în școli spe-

ciale a copiilor întârziți mintali. Argumentul invocat de viitorul ministru al educației naționale era convingător: „...debitateea mentală neameliorată printr-o instrucție și educație adecvată, duce de cele mai multe ori la prostituție, infrafracțiune și criminalitate“ (p. 371). Deci, este în interesul societății să creeze școli pentru copii întârziți mintali, ceea ce de fapt în esență s-a și realizat. Dar, spre deosebire de psihopedagogii de astăzi, întemeietorul psihologiei experimentale din România nu a neglijat nici extrema pozitivă a variațiilor inteligenței. În 1939 Ștefănescu-Goangă s-a angajat ca să înființeze la Cluj o școală experimentală pentru copiii superior dotați. Aceasta ar fi fost prima școală de acest gen din România. „La noi în țară — scria Ștefănescu-Goangă în memoriul său înaintat Ministerului Educației Naționale —, în această direcție a lipsit orice încercare, deși numărul copiilor eminenți, ca de altfel și al celor debili mintali, s-ar ridica fiecare, la aproximativ 40 000“ (Fl. Ștefănescu-Goangă, 1939, p. 373).

Iată, cum argumenta el necesitatea diferențierii rețelei școlare: „Nu putem da tuturor copiilor aceeași pregătire, aceleași cunoștințe, aceeași educație... Nu putem avea prin urmare aceeași școală pentru toți, cu același program de cunoștințe, cu aceeași metodă de predare... cum se întâmplă în școala noastră de astăzi, facem de la început o îndoită greșală și nedreptate. Pe de o parte, îngreunăm peste măsură pe copii cu un nivel mental redus... Pe de altă parte, ușurăm peste măsura cuvenită munca copiilor superior înzestrați... Școala este de cele mai multe ori, pentru copii cu adevărat superior înzestrați, un loc de pierdere de vreme și plictiseală...“ (Fl. Ștefănescu-Goangă, 1929, p. 26—27).

Ceea ce Fl. Ștefănescu-Goangă, pornind de la principii de democrație, considera necesar și posibil de îndeplinit în privința copiilor supradotați, a rămas pînă în zilele noastre o problemă deschisă.

Întrucît frecvența apariției copiilor înzestrați — după cum arată Șt. Milcu (1966) — nu poate fi influențată pe cale genetică se impune identificarea la timp și educarea adecvată a acestora. Pentru aceasta, se cuvine ca „...eforturile... pentru promovarea marilor performeri de ordin academic-științific sau organizațional... să fie măcar egale cu cele depuse pentru promovarea și stimularea viitorilor performeri sportivi“ (T. Bogdan, 1981, p. 7). Deci, în contextul îndeplinirii unui sistem școlar ramificat și variat menit să asigure valorificarea maximală a potențialităților fiecărui elev, se impune realizarea corectă a selecției și orientării școlare, problemă de altfel inerentă oricărei diferențieri a învățămîntului.

BIBLIOGRAFIE

1. Binet, A., Simon, Th., *Le développement de l'intelligence chez les enfants*, „Année Psychol.“, 14, 1908.
2. Bogdan, T., *Copiii capabili de performanțe superioare*, E.D.P., București, 1981.

3. Galton, F., *Classification of men according to their natural gifts*, in St. Wiseman (ed.), *Intelligence and ability*, Middlesex, England, 1973.
4. Hebb, D. O., *The growth and decline of intelligence*, in St. Wiseman (ed.), *Intelligence and ability*, Middlesex, England, 1973.
5. Milcu, Șt., *Genetica și pedagogia*, „Revista de pedagogie“, 3, 1966.
6. Roșca, Al., Bejat, M., *Psihologia*, Ed. Academiei R.S.R., București, 1976.
7. Ștefănescu-Goangă, Fl., *Prefață*, in L. Rusu, *Selecția copiilor dotați*, Tip „Cartea Românească“ S.A., Cluj, 1929.
8. Ștefănescu-Goangă, Fl., *Selecțiunea capacităților și orientarea profesională*, Tip. „Cartea Românească“, S.A., Cluj, 1929.
9. Ștefănescu-Goangă, Fl., *Educația copiilor inferior și superior dotați*, „Revista de psihologie“, 4, 1939.
10. Ștefănescu-Goangă, Fl., *Măsurarea inteligenței*, Ed. Inst. de Psih. al Univ. din Cluj, 1940.
11. Terman, L. M., *Mental and physical traits of a thousand gifted children*, Stanford Univ. Press, 1926.
12. Vernon, P. E., *Intelligence and cultural environment*, Methuen, London, 1969.

FL. ȘTEFĂNESCU-GOANGĂ — DER VERFASSEN DER ERSTEN
INTELLIGENZ-SKALA IN RUMÄNIEN

(Zusammenfassung)

Unter der Leitung von Fl. Ștefănescu-Goangă schloß 1940 eine Forschergruppe rumänischer Psychologen die Bearbeitung der Binet—Simon — Skala für die sozialen Verhältnisse in Rumänien ab. Im vorliegenden Beitrag wird der Versuch unternommen, die psychologische Anschauung von Fl. Ștefănescu-Goangă zu beleuchten, die psycho-pädagogischen Erwartungen, von denen er bei der Bearbeitung der Binet—Simon — Skala angeleitet wurde, wie auch die Art und Weise, in der diese verwirklicht wurde.

CONTRIBUȚIA LUI FL. ȘTEFĂNESCU-GOANGĂ LA STUDIUL TONALITĂȚII AFECTIVE A CULORILOR

WALTER ROTH

Cercetările în domeniul percepției vizuale au evidențiat că experiența cromatică seamănă cu cea afectivă-emoțională, în sensul că culoarea ne afectează asemănător cu emoția. Se poate afirma în linii mari că în cazul culorilor acțiunea pornește de la obiect și afectează persoana, iar încurajarea receptivității și caracterul nemijlocit al experienței sînt tipice pentru reacțiile la culoare, după cum perceperea formei este caracterizată de un control mai activ și, mai ales, de un demers de ordin mai rațional. (Arnheim, 1979; Mihăilescu, 1980).

Contribuții pertinente la studiul tonalității afective a culorilor au fost aduse de Fl. Ștefănescu-Goangă prin disertația sa de doctorat, intitulată *Experimentelle Untersuchungen zur Gefühlsbetonung der Farben*, elaborată în semestrul de vară 1910 și în semestrul de iarnă 1910/11 în laboratoarele lui Wundt din Leipzig, susținută în 1911 și publicată în același an în revista „Psychologische Studien“ (vol. VII, fasc. 4/5, p. 284—335, ed. Wilhelm Engelmann, Leipzig, 1911).

Putem presupune că tema i-a fost sugerată de Wundt, care emisese ipoteza existenței unor emoții care nu se încadrează în categoria de „plăcere-neplăcere“, ci într-una de „excitare-calmare“, sau de „încordare-destindere“, manifestînd totodată, după împrejurări, nuanțe de „plăcere-neplăcere“, fără să se identifice însă prin natura lor cu aceste stări afective. Cu cîțiva ani înainte (1893), Eduard Gruber realizase în laboratoarele lui Wundt și tot la propunerea acestuia teza sa de doctorat de asemenea în domeniul senzației vizuale, cercetînd problema luminozității culorilor (*Experimentelle Untersuchungen über die Helligkeit der Farben*), care a fost publicată în aceeași revistă (1893) (Bejat, 1972; Herseni, 1980; Roșca, Bejat, 1976).

Cercetarea experimentală riguroasă, de înaltă ținută științifică, cu aplicabilitate practică în domeniul esteticii, al ergonomiei etc., studiul *Cercetări experimentale cu privire la tonalitatea afectivă a culorilor* reprezintă o lucrare de referință în domeniul senzației și al afectivității, fiind citată într-o seamă de tratate și lucrări de specialitate mai vechi și mai recente (de exemplu: G. Dumas, *Nouveau traité de psychologie*, vol. II, Paris, 1932; S. L. Rubinstein, *Osnovî obșcei psihologii*, Moskva, 1940; A. M. J. Houben, *Psychologische Diagnostik*, vol. VI din *Handbuch der Psychologie*, Göttingen, 1964; H. Kreidler și S. Kreidler, *Psychology of the Arts*, Duke University Press, Durham, N.C., 1972). (Roșca, Bejat 1976; Roșca, Chircev, Radu, 1981).

Recent, această lucrare a fost tradusă integral în limba română și pregătită pentru tipar pentru a deveni în felul acesta mai accesibilă cercetătorilor în domeniul psihologiei din țara noastră.

De la ce premise teoretice a pornit cercetarea lui Fl. Ștefănescu-Goangă, ce metodică experimentală a utilizat și la ce rezultate a ajuns? Autorul își pune problema, dacă culorile acționează ca stimuli izolați asupra afectivității, creînd senzații vizuale cu o tonalitate afectivă specifică, sau dacă este vorba de asociații, depinzînd de experiența anterioară a subiecților. Cu alte cuvinte, îl interesează dacă culorile, desprinse de configurațiile perceptive obișnuite (obiecte, fenomene, imagini), sînt în măsură să provoace modificări afective într-o direcție legică, precum și dacă se poate stabili sensul precis al unor astfel de tonalități afective în funcție de fiecare culoare specifică. În experiment s-au utilizat cele 7 culori spectrale și ca a opta culoare purpuriul, proiectate pe un ecran și într-o formă cît se poate de unitară. Într-o variantă experimentală, culorile nu s-au oferit în mod izolat, ci în perechi concurente, fie simultan, fie succesiv. Dacă anterior, în experimente asemănătoare, s-a recurs numai la metode impresive, de introspecție, subiecții relațind stările lor afective, provocate de astfel de stimuli cromatici și asociațiile apărute, Fl. Ștefănescu-Goangă face apel și la metode expresive. Înregistrînd reacțiile fiziologice (sfigmografice-circulatorii și respiratorii — modificările respirației toracice și abdominale) intervenite în timpul acțiunii stimulilor cromatici, așezînd în felul acesta cercetarea pe terenul mai sigur al unor fapte obiective.

Rezultatele obținute sînt prezentate mai întii pentru fiecare culoare considerată în mod separat, cuprinzînd atît aspectele subiective (stările afective provocate de fiecare culoare), cît și reacțiile fiziologice însoțitoare (în domeniul respirației și al sistemului circulator).

La ce rezultate și concluzii a ajuns Fl. Ștefănescu-Goangă în urma experimentului descris?

-- „Culorile, izolate din contextul asociațiilor în care apar de obicei în percepție, exercită prin ele însele o puternică influență asupra afectivității noastre. Aceste stări afective, date fiind condițiile experimentale, nu pot fi decît consecința directă a senzațiilor corespunzătoare de culoare și nu a influențelor asociative. Aceasta nu înseamnă însă că tonalitatea afectivă specifică unei culori nu poate fi modificată, într-o anumită măsură, în unele împrejurări, prin evocarea anumitor legături asociative“.

— Stările afective determinate de diferitele culori, prin trăsăturile lor cele mai generale și constante se încadrează în categoria emoțiilor de excitare-calmare sau iritare-liniștire, care constituie o categorie afectivă distinctă de cea a emoțiilor de plăcere-neplăcere.

— Emoțiile de plăcere-neplăcere însoțitoare percepției culorilor constituie un factor foarte variabil. Ele nu trebuie apreciate ca o consecință directă a acțiunii culorii, ci depind de un context psihologic mai larg.

— Modificările fiziologice care însoțesc emoțiile de plăcere-neplăcere și de excitare-calmare prezintă un caracter legic. Astfel, plăcerea

și excitarea au ca o caracteristică comună ritmul accelerat al respirației și presiunea sanguină puternică, deosebindu-se totodată prin amplitudinea respirației și viteza circulației sanguine. Emoția de plăcere se aseamănă și cu cea de calmare prin amplitudinea scăzută a respirației și viteza redusă a circulației, deosebindu-se, în același timp, în privința ritmului respirator și presiunii sanguine. Dacă se compară din punct de vedere al reacțiilor fiziologice emoția de neplăcere cu cea de excitare-calmare, se constată relații asemănătoare, însă bineînțeles cu semne premergătoare schimbate.

După cercetările lui Fl. Ștefănescu-Goangă problema studierii reacțiilor la culoare n-a progresat în mod semnificativ. Astfel, marea forță expresivă a culorilor continuă să fie explicată de unii psihologi ca un efect al asociației (adică roșul este stimulator deoarece amintește de foc, singe, revoluție; verdele evocă imagini odihnitoare despre natură, iar albastrul este răcoros ca apa etc.). Asociaționiștii însă nu țin seama de faptul că efectul culorilor este foarte direct și spontan, neputând fi explicat doar ca rezultat al unor interpretări legate de învățare.

Pe de altă parte, acceptînd acest efect direct, lipsesc ipoteze plauzibile în legătură cu modalitatea neurofiziologică de acțiune a culorii în funcție de luminozitatea, saturația și tonul cromatic. Se știe că luminozitatea intensă, gradul mare de saturație și tonurile cu lungimi de undă mari sînt excitante, dar nu știm cum acționează aceste însușiri ale luminii asupra sistemului nervos.

În ce privește reacțiile vegetative la culoare Féré a constatat că forța musculară și circulația sanguină sînt intensificate de lumina cromatică în următoarea ordine de mărime crescîndă a efectului: albastru, verde, galben, oranj, roșu. Aceste rezultate concordă și cu observațiile psihologice asupra efectelor acestor culori — dar mecanismul intim al influenței neurofiziologice directe a energiei luminoase asupra conduitei motorii și a circulației sanguine a rămas neelucidat.

K. Goldstein, pe baza unor experimente efectuate cu subiecți cu afecțiuni neurologice la care s-au înregistrat reacții motrice de coordonare a membrilor superioare în timpul acțiunii unor stimuli cromatici, a ajuns la concluzia că acele culori care corespund unor lungimi de undă mari se asociază cu un efect de relaxare, pe cînd lungimile de undă mici provoacă o contracție. Dificultatea studierii tonalității afective a culorii se explică și prin aceea că identitatea unei culori nu rezidă în culoarea însăși, ci se stabilește relațional. Aceeași culoare în două contexte diferite nu mai rămîne aceeași, iar aceste dependențe reciproce care duc la o extremă instabilitate și ambiguitate a culorilor îngreunează mult studiul efectului lor afectiv.

Acum la 100 de ani de la nașterea lui Fl. Ștefănescu-Goangă și la 70 de ani de la apariția studiului său experimental despre tonalitatea afectivă a culorilor, putem aprecia că acest studiu își păstrează actualitatea în metodologie și concluzii, marcînd totodată unul din momentele inițiale și de prestigiu în cercetările psihologice experimentale românești.

BIBLIOGRAFIE

- ¹ Arnheim, R., *Arta și percepția vizuală, O psihologie a văzului creator*, Ed. Meridiane, 1979.
- ² Bejat, M., *Geneza psihologiei ca știință experimentală în România*, E.D.P., București, 1972.
- ³ Herseni, T., *Cultura psihologică românească*, Ed. științifică și enciclopedică, București, 1980.
- ⁴ Mihăilescu, D., *Limbajul culorilor și al formelor*, Ed. științifică și enciclopedică, București, 1980.
- ⁵ Neagoe, Șt., *Viața universitară clujeană interbelică*, 2 volume, Ed. Dacia, Cluj-Napoca, 1980.
- ⁶ Roșca, Al., Bejat, M., *Istoria științelor în România — Psihologia*, Ed. Acad. R.S.R., București, 1976.
- ⁷ Roșca, Al., Chircev, A., Radu, I., *100 Jahre seit der Geburt von Fl. Ștefănescu-Goangă (5 April 1881). Sein Beitrag zur Förderung der experimentellen und angewandten Psychologie in Rumänien*.
- ⁸ Ștefănescu-Goangă, Fl., *Experimentelle Untersuchungen zur Gefühlsbetonung der Farben*, Sonderabdruck aus: Wundt, „Psychologische Studien“, VII. Band, 4/5 Heft, p. 284—335, W. Engelmann, Leipzig, 1911.

DER BEITRAG VON FL. ȘTEFĂNESCU-GOANGĂ ZUR ERFORSCHUNG
DER GEFÜHLSBETONUNG DER FARBEN
(Zusammenfassung)

Die unter der Anleitung Wundts erarbeitete Studie „Experimentelle Untersuchungen zur Gefühlsbetonung der Farben“ (Leipzig, 1911) ist ein wertvoller Beitrag zur Klärung der direkten Gefühlseinwirkung der Farbreize auf die Gesichtsempfindungen. Den assoziativen Momenten wird bloss eine sekundäre, modifizierende Bedeutung zuerkannt. Fl. Ștefănescu-Goangă wendet in seinen Experimenten ausser Eindrucksmethoden auch objektive, physiologische Ausdrucksmethoden an (Messungen im Bereich der thorakalen und abdominalen Atmung und der Blutzirkulation). Die Gefühlsbetonung der Farben spricht für das Bestehen einer gesonderten Kategorie von Erregungs- und Beruhigungsgefühlen, die sich von den Lust- und Unlustgefühlen unterscheiden. Die Untersuchung ist nicht ausschliesslich von theoretisch-wissenschaftlichem Interesse, sondern bietet auch praktische Anwendungsmöglichkeiten (Ästhetik, Ergonomie).

INFLUENȚA HIPOCORTICISMULUI CRONIC ASUPRA APARATULUI NEUROMUSCULAR

V. TOMA și MARTA EISIKOVITS

Influența sistemului endocrin asupra activității neuromusculare normale, în realizarea performanțelor sportive sau condiții patologice, are o importanță teoretică și aplicativă. Pe plan experimental, corelația a fost stabilită în primul rând prin extirparea glandelor suprarenale la diferite animale de laborator [1, 2, 3, 8]. De asemenea, în hipocorticismul cronic sau sindromul lui Addison, observația clinică relevă simptome ca astenia, adinamie, dereglări adaptative în efort sau a excitabilității neuromusculare [8, 9]. În acest context o testare a reacțiilor neuromusculare în cazul sindromului menționat, se justifică pentru optimizarea mijloacelor de recuperare sau a dozării eforturilor fizice la acești pacienți.

Materiale și metode. Lotul experimental a fost format din 20 de femei și 10 bărbați, în vîrstă medie de 38 ani, aflați într-un stadiu similar de evoluție a sindromului. Lotul martor a fost selectat din subiecți sănătoși, de același sex, vîrstă, ocupație etc. fiind examinați totdeauna după o zi de repaus.

Pentru a evita efectele tratamentelor sau a unei spitalizări îndelungate, investigațiile au fost efectuate imediat după terminarea analizelor și fixarea diagnosticului la Clinica endocrinologică din Cluj-Napoca. De asemenea, testările erau executate la ora 16.

Capacitatea de efort fizic și oboseală musculară a fost determinată prin dinamometrul Collin, respectiv ergograful automat. Timpul de reacție simplu a fost stabilit prin coronamentul D'Arsonval, administrîndu-se 100 stimuli auditivi, împărțiți în serii de 10 stimuli, cu o pauză de 1—2 minute după 50 de probe [6, 7].

Rezultate și discuții. 1. Prin testare dinamometrică se constată că forța medie a mîinii drepte, de 33 KgF, se reduce la addisonieni la 14,20 KgF, diferențele între loturi fiind statistic semnificative ($p < 0.01$); pe sexe alterarea fiind mai pronunțată la femei. Urmărindu-se și evoluția mediilor la 10 serii de determinări, diferența între proba I și X este de 9,12 KgF la lotul experimental, față de 6,10 KgF la martori, indicînd un proces de epuizare mai precoce a forței musculare în deficitul de hormoni corticosuprarenali.

2. Testarea ergografică confirmă datele anterioare, la bolnavi incapacitatea executării efortului apărînd în medie după 63 de secunde, în timp ce martorii pot executa sarcina 118 secunde (diferența între loturi este de $p < 0.01$). Amplitudinea contracțiilor pacienților este în general cu 1/3 sub limitele de control, observîndu-se că după o scurtă perioadă de adaptare, înălțimea contracțiilor scade la un plafon redus, intervenind apoi o bruscă incapacitate de executare a efortului. Cauza acestor efecte musculare negative rezidă în dereglări ale metabolismelor glucidic și proteic, a mecanismelor de adaptare a tensiunii arteriale etc. [4].

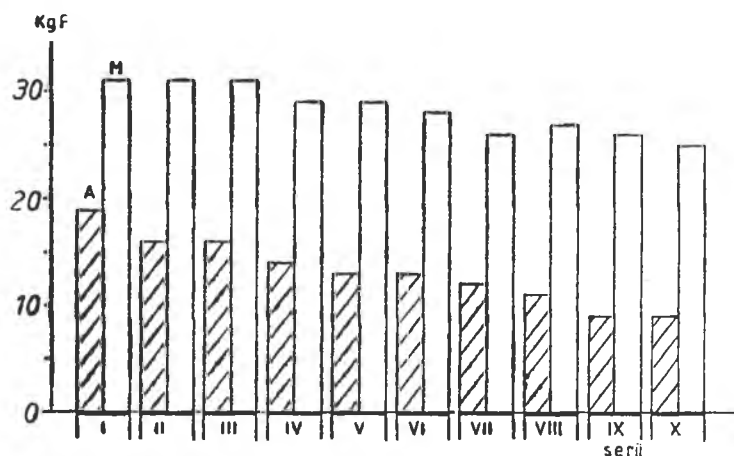


Fig. 1. Forța dinamometrică a miiini drepte (KgF) în cursul a 10 determinări succesive la lotul martor (M) și addisonian (A).

3. Testarea timpului de reacție dă rezultate concordante cu observațiile clinice privind adinamia, lentoarea mișcărilor în stările de hipocorticism cronic [4, 9]. Astfel, media timpului de reacție a pacienților este de $39,63 \pm 5,47$ sutimi de secunde, pe cînd valorile de control se cifrau la $29,62 \pm 4,57$ sutimi de secundă ($p < 0,01$). Totodată, la pacienți observăm o pronunțată variabilitate de adaptare la probă, în cursul unei secvențe de 10 determinări.

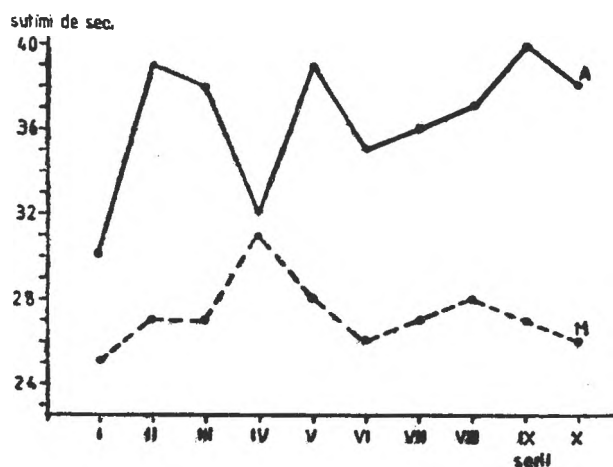


Fig. 2. Timpul de reacție exprimat în sutimi de secunde, la martori (M) și la lotul de pacienți (A), în evoluția a 10 serii ale probei.

Creșterea timpului de reacție în sindromul Addison, este urmarea dereglării excitabilității musculare și nervoase, prin scăderea potențialului osmotic extra/intracelular și pierderea de potasiu [4]. De asemenea, se pot adăuga și alte elemente ca emotivitatea și anxietatea creată de boală, temperamentul, deprinderile și activitățile prealadive ale subiecților [2].

În concluzie, hipocorticismul cronic induce o reducere semnificativă a forței musculare testată dinamometric. Proba ergografică demonstrează o instalare precoce a oboselei și epuizării musculare. În fine, timpul de reacție este crescut față de martori și reflectă o variabilitate semnificativă a adaptării bolnavilor la sarcina probei.

BIBLIOGRAFIE

1. Benetato, G., Oprean, R., Bull. Soc. Chim. Biol., 19, 1937, 69.
2. Cleoghorn, R. A., J. Clin. Endocrinol., 3, 1953, 47.
3. Csik, L., Magy. Biol. Kut. Int. Munk., 5, 1932, 115.
4. Derevenco, P., *Efortul și sistemul endocrin*, Ed. Dacia, Cluj-Napoca, 1976.
5. Ingle, D. I., Am. J. Physiol., 116, 1936, 622.
6. Pora, A. E., Roșca, D., Fărcășanu, V., *Tehnica de lucrări practice de fiziologie animală*, Litografiat, Cluj, 1955.
7. Roșca, A.I., *Metodologie și tehnici experimentale*, Ed. științifică, București, 1971.
8. Thaddea, S., *Die Nebennierenrinde*, Ed. G. Thieme, Leipzig, 1936.
9. Russu, G., *Boli și sindroame cu nume proprii*, Ed. Junimea, Iași, 1975.

INFLUENCE DU SYNDROME ADDISON SUR LE SYSTEME NEUROMUSCULAIRE (Résumé)

Les investigations effectuées sur 20 hommes et 10 femmes ayant le syndrome Addison montrent, par rapport au lot-témoin, la diminution de la force musculaire testée par le dynamomètre, la fatigue précoce établie par ergographie et par l'augmentation du temps de réaction avec variabilité significative de l'adaptation à la charge.

RECENZII

Vasile Frăteanu, *Critica gândirii mitice*, Editura Dacia, Cluj-Napoca, 1981.

Primul și marele merit al acestei lucrări este de a fi abordat un subiect puțin frecventat, chiar „ocolit” în virtutea complexității lui: opera lui Nietzsche. Autorul și-a asumat sarcina de a explicita, analiza și supune criticii această operă atît de centrală în filozofia ultimului secol.

Trebuie evidențiat că V. Frăteanu aplică textelor nietzscheene în totalitatea lor — lucru cu totul remarcabil — o altă lectură decît cea cu care sîntem obișnuiți să ne întîlnim în critica istorică de specialitate. Procedul său se justifică prin aceea că acest obiect prețind, pe lîngă analiza istorică și socială a contextului operei, biografiei etc. și o înțelegere filologică. Cu alte cuvinte, el reclamă imperios o metodă de investigare de inspirație hermeneutică. Pe aceasta o și aplică în demersul său. Momentul cel mai important pe care îl facilitează această metodă este pătrunderea în interiorul gândirii mitice, desfacerea articulațiilor intime care fac să funcționeze mecanismele ei, pătrundere fără de care demersul critic ar risca să se miște la suprafață, patinînd doar ineficient pe coaja sa alunecoasă. Greutatea o reprezintă tocmai reconstituirea — pe care autorul o vrea cît mai scrupuloasă, pentru a fi fidelă — drumului originar al gândirii nietzscheene, reconstituire în absența căreia încercarea critică valorizatoare ar rămîne exterioară, deci irelevantă.

Așa cum se conturează încă din *Prolegomena* textului, autorul urmărește să pună în evidență stratificările inerente ale gândirii mitice în forma ei nietzscheeană, urmărită de-a lungul evoluției sale de la tinerețe la maturitate, dar mai ales distingînd între un plan explicit și unul implicit, esențial.

Principalul reper teoretic după care se orientează delimitările textului critic este însă identificarea în planul esențial, implicit al gândirii nietzscheene a unui nou tip de metafizică, opus cu fervoarea obișnuită la acest filozof celei tradiționale, a conceptelor abstracte.

Gîndirea mitică va fi urmărită în toate articulațiile ei ca o metafizică sui generis, care nu a renunțat de fapt la ideea specifică de a deduce formele de existență dintr-un principiu universal diriguitor. Existența unei asemenea intenții de a fundamenta o nouă metafizică, evidentă atît în opera de tinerețe cît și în cea de maturitate a lui Nietzsche, este minuțios analizată în capitolul *Principiile metafizice*, care fixează liniile de bază în perspectiva cărora se conturează paradigma gândirii mitice.

Ceea ce animă filozofia nietzscheeană și totodată constituie originalitatea punctului ei de vedere metafizic este tocmai vitalismul și voluntarismul — polemica cu gîndirea logică abstractă în numele iraționalului vieții — încît situarea în prelungirea ei directă a Filosofiei vieții și a Existențialismului apare ca deplin justificată. Aceasta este, dealtfel, linia pe care principiile gîndirii mitice sînt valorificate și dezvoltate, în direcția conturării unei teorii generale proprii științelor umane (*Geisteswissenschaften*) ca replică la cea dezvoltată de științele naturii.

În principal Nietzsche opune, așadar, unei gîndiri exclusiv în concepte, discursivă o gîndire mitică, pre-logică ce exaltă virtuțile poeticului, ale imaginativului. Ne amintim că unul din capetele de acuzare în temeiul cărora Nietzsche respingea raționalismul și toată civilizația modernă pe care o întemeiază, este chiar lipsa imaginației. Tocmai acest element poetic al gîndirii mitice nietzscheene va fi preluat și urmărit pe toate registrele de unul din cei mai mari gînditori ai secolului, M. Heidegger, care a și consacrat ilustrului său predecesor o substanțială monografie.

Este semnificativ că amîndoi — atît Nietzsche cît și Heidegger — caută rădăcinile unei mentalități pre-raționaliste, în speță o gîndire originară la începuturile istoriei filozofiei europene și alegerea lor se oprește asupra Presocraticilor. Pornind de la acest fundament comun se poate vedea cum Heidegger duce mai departe gîndul lui Nietzsche, ridicîndu-l la nivelul și amploarea unei

relevanțe ontologice supreme, care este cea a sensului ființării. Aceasta este încredințată limbajului (casa ființei) și mizează pe încărcăturile sale poetice (dichtende-denkende); științei și valorilor sale utilitare li se substituie un principiu originar revelator de existență și operația e interpretată ca o reasezare în conformitate cu acest ceva care e originar.

Nu întâmplător analiza gândirii nietzscheene este finalizată de autorul lucrării în capitolul *Filosofia culturii*, teorie care încununează căutările filozofului german. Nietzsche este cel care a observat că problema „metafizicii” trebuie pusă ca problemă a civilizației, deci în legătură cu spiritul istoric și viceversa: că problema civilizației e o problemă a „metafizicii”.

Încheiem semnalfnd în cuprinsul lucrării o surprinzătoare inconsecvență, sperăm întâmplătoare: la pagina 50, după un aliniat în care viziunea despre existență a lui Nietzsche e taxată drept „idilică și naiv-optimistă”, în continuare se afirmă nu numai că „Nietzsche contestă ideea că omenirea a trăit sau ar putea trăi vreodată în mijlocul unei realități paradisiace, lipsite de orice contradicții” — ceea ce înseamnă implicit anularea celei dintii aserțiuni —, dar chiar că „în concepția lui, contradicțiile sînt determinațiile inerente oricărei forme de viață socială” (pagina 51). Ori una, ori alta!

ION VIOREL BĂDICA

Kölner Zeitschrift für Soziologie und Sozialpsychologie, Westdeutscher Verlag, Opladen, Wiesbaden.

Opera weberiană este astăzi mai mult ca oricînd actuală; prezența ideilor și concepțiile weberiene în arena discuțiilor teoretice ne face să afirmăm că acestea continuă să necesite dezbateri și clarificări. O dovadă în acest sens sînt și studiile publicate în ultimii zece ani în revista menționată (prescurtat K.Z.f.S.S.) care analizează sub diferite aspecte opera lui Max Weber, insistînd cu precădere asupra conceptelor de raționalitate și raționalizare.

În acord cu orientarea generală a acestor studii putem afirma că ideile și conceptele în cauză reprezintă piesele principale ale structurii de rezistență a operei lui Max Weber, în jurul lor ridicîndu-se eșafodajul teoriilor weberiene. Ele dau unitatea operei gînditorului și sociologului german.

Printre studiile prezente în paginile revistei reprezentativă de altfel pentru literatura sociologică germană, se remarcă prin consistența lor următoarele:

1. *Einige Überlegungen zum Begriff der Rationalität bei Max Weber* (Cîteva considerații privind conceptul de raționalitate la Max Weber), autoare Ulrike Vogel (în nr. 3/1973, p. 532—550). În acest studiu este subliniată ideea că raționalitatea finalitară (Zweckrationalität) reprezintă „unica bază comună a comunicației interumane” în fața eterogenității valorilor ce guvernează reali-

tatea. Gîndită inițial de Weber ca fiind independentă de norme în constituirea ei, raționalitatea finalitară devine în finalul demersului weberian ea însăși o valoare în cadrul valorilor raționalității materiale.

2. Un alt studiu important este acela al lui W. Schluchter referitor la *Max Weber Gesellschaftsgeschichte* (Istoria socială a lui Max Weber), (în nr. 3/1978, p. 438—467), în care se afirmă că „existența istorică determinată, a cărei expresie adecvată se vrea sociologia weberiană, este raționalismul occidental, în special raționalismul occidental modern ca raționalism al stăpînirii lumii. În acest sens sociologia lui Weber nu oferă nici o structură comparată a istoriei universale (cum afirmă J. Winkelman) și nici o teorie universală a evoluției (Tenbruck), ci mai degrabă o istorie socială a Occidentului”.

3. O foarte atentă și documentată analiză a operei weberiene face Ștefan Breuer în studiul intitulat *Die Evolution der Disziplin zum Verhältnis von Rationalität und Herrschaft in Max Webers Theorie der vorrationalen Welt* (Evoluția disciplinei raportată la raționalitate și dominare în teoria lui Max Weber despre lumea prerățională) (în nr. 3/1978, p. 409—435), care oferă o imagine detaliată a procesului de raționalizare intelectuală sinonim cu „dezvrăjirea lumii” care străbate istoria milenară a omenirii, insistînd mai ales asupra civilizațiilor antice caracterizate

de tradiție, magie, carismă ajungând până în pragul Reformei care a adus cu sine elementul determinant al genezei „spiritului” capitalismului — etica protestantă.

Am mai putea menționa studiul lui Karl Siegbert Rehberg *Rationales Handeln als Grossbürgerliches Aktionsmodell* (Activitatea rațională ca model de acțiune burgheză) (în nr. 2/1979) și studiul lui J. Winckelmann privind *Die Herkunft von Max Weber „Entzauberungs“ — Konzeption* (Originea concepției despre „dezvrăjire” a lui Max Weber) (în nr. 1/1980).

Ne putem pune întrebarea: de unde provine interesul lui Weber pentru tema raționalității și raționalizării? și ne răspunde chiar el: „viața noastră economică și socială europeană-americană este „raționalizată” într-un mod și sens specific. A explica această raționalizare și a formula conceptele corespunzătoare ei, este deci una din misiunile de bază ale disciplinelor noastre”. Am adăuga noi că explicarea specificului raționalității și raționalizării occidentale devine misiunea cea mai importantă a științelor sociale în accepțiunea lui Weber.

Studiile menționate analizează competent și în profunzime ideile și teoriile weberiene. Subliniem acest real efort de clarificare teoretică a unor idei pe care Weber le-a lăsat nu de puține ori în ambiguitate. Această ambiguitate izvorăște și din complexitatea și vastitatea scrierilor weberiene care permit analize din diferite puncte de vedere, analize ce nu o dată sînt contradictorii, fiind însă îndreptățite de textul operei lui Weber. Studiile relevă efortul necesar pătrunderii în aparenta junglă terminologică lansată de Weber și ne oferă certe piste prin care putem asimila complexe structuri ideatice ale operei weberiene.

Însă, după părerea noastră, studiile din K.Z.f.S.S. merg pe ideea unei citiri parțiale, fragmentare a operei lui Weber, fapt care face ca unitatea immanentă, chiar dacă nu explicit formulată, a acesteia să fie estompată. Lectura parțială oferă avantajul unei analize de-

taliată, dar în același timp mai tehnice și meșteșugărești, a unor anumite probleme izolate ridicate de Weber. Dezavantajul unei astfel de lecturi constă în atomizarea ideilor weberiene, oferindu-le o existență autonomă, ruptă din contextul general, existență autonomă care, probabil, n-ar fi fost întotdeauna acceptată de Weber. Studiile amintite au o puternică coloratură pozitivist-fenomenologică scăpînd din vedere componenta filozofico-ideologică ce a stat la baza concepției și orientării weberiene.

Depășirea unei astfel de analize științifice este posibilă printr-o lectură globală a scrierilor lui Weber. Prin lectură globală înțelegem exigența unei citiri în ansamblu a operei atît pe orizontală, cît și pe verticală. Mai ales citirea pe verticală se impune cu necesitate, ea fiind cea care ne oferă posibilitatea dezvoltării ultimelor motive care l-au determinat pe Weber să-și aleagă tema specificului raționalității și raționalizării apusene și în același timp ne facilitează surprinderea unității fragmentelor aparent slab corelate între ele.

Unitatea operei weberiene izvorăște tocmai din substratul filozofico-ideologic ce a stat la baza matricei sale atitudinal-ideatice, substrat determinat de partinica lui luare de poziție în favoarea modelului capitalist de dezvoltare a civilizației occidentale. Argumentarea specificității raționalității occidentale a adus cu sine nevoia unei alternative explicative față de teoria marxistă și această alternativă ne prezintă o geneză „etică” a capitalismului modern.

Cu toate criticile ce i se pot aduce lui Weber, ideea fundamentală de la care a pornit: influența spiritului și a subiectivității asupra vieții sociale, rămîne viabilă și necesită o analiză profundă, analiză ce poate și trebuie să fie întreprinsă de pe pozițiile ideilor lui Marx. Dialogul între marxism și concepții nemarxiste se impune, rezultatele unui asemenea dialog contribuind la elaborarea unor explicații cît mai apropiate de adevăr.

RUDOLF POLEDNA

Petre Pânzaru, **Condiția umană din perspectiva vieții cotidiene**, Editura Albatros, 1980

După opinia lui Petre Pânzaru demersul teoretic al științelor despre om trebuie să aibă în vedere în permanență *omul concret*, ca ființă vie, ca realitate corporală; este fundamental — precizează el — ca în conceptul de om să poată oricine identifica pe omul întâlnit pretutindeni în viață, cu toate caracteristicile lui definitorii. În această perspectivă, ființa umană este privită ca realitate socială, dar și ca realitate biologică și psihologică; științele despre om trebuie să aibă în vedere oamenii vieții cotidiene, cu preocupările și firile lor particulare, cu trebuințele lor. Este afirmat astfel un principiu metodologic, potrivit căruia ceea ce este esențial în **viața umană** cotidiană trebuie să fie esențial și în științele despre om.

Pronunțându-se împotriva unei abordări excesiv abstracte a realității umane, Petru Pânzaru se situează pe poziția cercetătorului mai aproape de viața omului concret, care să țină seama atât de corpul și trebuințele omului, cât și de psihologia sa. În consecință, este subliniat faptul că realitatea corporală, particularizată, nu este o realitate oarecare, subsidiară, ci una fundamentală, esențială, primordială — fapt care nu poate fi elucidat pe plan teoretic, științific, filozofic sau politic; așa cum nu trebuie ignorate componentele psihologice și psiho-sociale ale relațiilor umane. Cotidianul este considerat aici ca „parte constitutivă a scurgerii istorice”, un cadru de manifestare a vieții sociale în absolut toate formele sale, iar autorul își exprimă limpede convingerea că, desprinsă „din și de cotidian, din rețeaua fină, subterană și întinsă care leagă continuu pe omul-societate de natură, îi determină activitățile și relațiile fundamentale, comportamentele de preocupare, satisfacțiile, plăcerile și suferințele, ce se raportează constant la trebuințe ca și la comunicare, în fine,

abstrasă din plasma faptelor psihice și psihosociale, din lumea valorilor, viața indivizilor și colectivităților umane, a generațiilor succesive, pur și simplu e lipsită de substanță, de conținut și sens” (p. 19).

Petru Pânzaru propune chiar un model explicativ pentru analiza condiției umane în general, urmărind în chip explicit ca din acest model teoretic să nu lipsească nimic din ceea ce e semnificativ, esențial, în viața pe care o trăim. „Există o logică teoretică a corelațiilor — scrie autorul — și nu ne rămâne decât s-o acceptăm ca expresie a logicii Vieții reale: *centralitatea noțiunii de corp* (organism) *omenesc* — ca sediu al vieții și unitate activă, funcțională a naturii și societății, ca loc geometric de întâlnire și coacțiune a acestora — implică *centralitatea noțiunii de trebuințe*, a căror satisfacere obligatorie pentru asigurarea vieții împinge pe primul plan al activităților și relațiilor sociale MUNCA, producția de bunuri materiale și valori spiritual-culturale, serviciile, respectiv *diviziunea socială a muncii și activităților*, organizare și conducere (sau organizarea ca funcție a conducerii sociale, politice, economice), posibilă de realizat numai prin intermediul *instituțiilor și organizațiilor*, având fiecare scopuri și funcții precise, *norme, valori și reguli* pe care le instituie și pe care le promovează, toate realizându-și obiectivele și sarcinile prin intermediul *limbajului și comunicării* simbolice și tehnice, ele însele deținând o importanță strategică în orice sistem social, în ansamblul desfășurării existenței sociale (*activități-relații*), manifestării conștiinței sociale și derulării tuturor proceselor psihosociale (motivații, interese, aspirații, atitudini, opinii, comportamente etc.) în absența cărora nici la nivel microsocial (grupurile mici și raporturile interpersonal), nici la niveluri macrosociale (național și internațional) societatea pur și simplu nu funcționează, nu există” (p. 238—239).

I. MAXIM DANCIU

CRONICĂ

● Cu prilejul aniversării a 200 de ani de la apariția *Criticii rațiunii pure* a lui Immanuel Kant, Catedra de filozofie a Universității „Babeș-Bolyai“ a organizat în 6 aprilie 1981 simpozionul *Critica rațiunii pure în gândirea modernă*. Au participat, cu intervenții și comunicări, cadre didactice, cercetători, studenți ai Facultății de istorie-filozofie. Comunicările prezentate au abordat:

— aspecte ale genezei criticismului (Gh. Toma, *Aspecte ale genezei kantismului*; Vasile Muscă, *Kant și conflictul de valori al iluminismului*; Gh. Beraru, *Aspecte ale genezei apriorismului*; N. Trandafoiu, *Kant și empirismul englez*)

— probleme ale scrierii majore a lui Kant (N. Magyari, *Clasificarea judecărilor în Critica rațiunii pure*; Călina Mare, *Spațiul și timpul în viziunea kantiană*; I. V. Bădică, *Conceptul de experiență în Critica rațiunii pure*; Ion Hotico, *Considerații asupra logicii transcendente*; Grigore Drondoe, *Metoda transcendentă*; Aurel Codoban, *Critica rațiunii pure și problema limbajului*; Traian Pop, *Sensuri valorice ale apriorismului*)

— probleme ale criticii de pe poziții dialectice a criticismului (Virgil Ciomoș, *Hegel despre deducția transcendentă a categoriilor*; Tudor Cățineanu; *Critica hegeliană a antinomiilor kantiene*)

— raporturile filozofiei contemporane cu transcendentalismul kantian (Andrei Marga, *Transcendentalismul în filozofia contemporană*).

Simpozionul s-a bucurat de largă audiență, deschizând, sperăm, seria unor astfel de manifestări științifice de mare interes.

Susțineri de teze de doctorat și acordări de titluri științifice de doctor

în domeniul filozofiei:

Petru Sebestyén, *Dinamica structurii de clasă în anii socialismului în Republica Socialistă România*, Conducător științific: prof. dr. Trofin Hăgan.

Grigore Zanc, *Politicul în concepția lui Petre Andrei*, Conducător științific: prof. dr. Trofin Hăgan.

Andrei-Justin Hossu, *Conținutul politic și ideologic al existențialismului francez*, Conducător științific: prof. dr. Trofin Hăgan.

Coloman Aniszi, *Intelectualitatea maghiară a epocii luminilor și gândirea etică în Transilvania*, Conducător științific: prof. dr. Gáll Ernő.

Cărți publicate de cadrele didactice

în domeniul filozofiei:

Călina Mare, *Introducere în ontologia generală*, Editura Albatros, București, 1980, 326 p.

Andrei Marga, *Herbert Marcuse. Studiu critic*, Editura Dacia, Cluj-Napoca, 1980, 260 p.

Toth Sándor, *Rólunk van szó*, Kriterion Könyvkiadó, Bukarest, 1980, 356 p.

în domeniul sociologiei:

Traian Rotariu, *Școala și mobilitatea socială în țările capitaliste dezvoltate*, Editura științifică și enciclopedică, București, 1980, 258 p.

Venczel József, *Az önismeret útján*, Kriterion Könyvkiadó, Bukarest, 1980, 192 p.

în domeniul psihologiei și pedagogiei:

Ferenczi Iuliu, Horváth A.; *Korszerű oktatáselmélet*, Dacia Könyvkiadó, Kolozsvár-Napoca, 1980.

Voicu Lăscuș, *Elemente de psihopedagogie pentru cadrele didactice tehnice*, Cluj-Napoca, 1980 (Editat de C.C.D. Cluj).

Valeriu Mare (coord.), *Psihologia generală și a copilului*, E.D.P., București, 1980.

Vasile Preda, *Profilaxia delicvenței și reintegrarea socială*, Ed. științifică și enciclopedică, București, 1981.

Alexandru Roșca, *Creativitatea generală și specifică*, Ed. Academiei R.S.R., București, 1981.

Zorgö Benjamin (coord.), *Probleme fundamentale ale psihologiei*, Ed. Academiei R.S.R., București, 1980.



În cel de al XXVI-lea an (1981) *Studia Universitatis Babeş-Bolyai* apare în specialitățile :

matematică (4 fascicule)

fizică (2 fascicule)

chimie (2 fascicule)

geologie-geografie (2 fascicule)

biologie (2 fascicule)

filozofie (2 fascicule)

științe economice (2 fascicule)

științe juridice (2 fascicule)

istorie (2 fascicule)

filologie (2 fascicule)

На XXVI году издания (1981) *Studia Universitatis Babeş-Bolyai* выходит по следующим специальностям :

математика (4 выпуска)

физика (2 выпуска)

химия (2 выпуска)

геология-география (2 выпуска)

биология (2 выпуска)

философия (2 выпуска)

экономические науки (2 выпуска)

юридические науки (2 выпуска)

история (2 выпуска)

филология (2 выпуска)

Dans sa XXVI-e année (1981) *Studia Universitatis Babeş-Bolyai* paraît dans les spécialités :

mathématiques (4 fascicules)

physique (2 fascicules)

chimie (2 fascicules)

géologie-géographie (2 fascicules)

biologie (2 fascicules)

philosophie (2 fascicules)

sciences économiques (2 fascicules)

sciences juridiques (2 fascicules)

histoire (2 fascicules)

philologie (2 fascicules)

43 872

Abonamentele se fac la oficiile poștale, prin factorii poștali și prin difuzorii de presă, iar pentru străinătate prin ILEXIM, Departamentul export-import presă, P.O. Box 136—137, telex 11226, București, str. 13 Decembrie nr. 3.

Lei 10